

HCS A/S Transport & Spedition
Hvissingevej 100
2600 Glostrup

Miljøudvalget
Rådhusparken 2
2600 Glostrup

www.glostrup.dk
miljo.teknik@glostrup.dk
Tlf: 4323 6100

Tillæg til miljøgodkendelse, HCS A/S, Hvissingevej 100, Glostrup, anlæg til håndtering af organisk affald

17-06-2015
15/19874

Dansk Miljørådgivning har på vegne af HCS A/S Transport & Spedition, Hvissingevej 100, Glostrup, søgt om miljøgodkendelse af et anlæg til modtagelse og forbehandling af organisk affald.

HCS A/S genbrugsplads er i forvejen miljøgodkendt til at modtage en lang række affaldsfraktioner på ejendommen 6 d Hvissinge, Hvissingevej 100, Glostrup.

Genbrugspladsen blev miljøgodkendt af Københavns Amt den 1. april 1998. Miljøgodkendelsen er blevet ændret den 10. november 1999 (tilladelse til modtagelse af dæk), 10. april 2002 (håndtering af elektronikskrot), 21. april 2004 (tilføjelse af vilkår om affaldsfraktioner og driftsinstruks), 26. november 2007 (sortering af byggeaffald med jord), 4. november 2008 (oplagring af jord), 27. oktober 2010 (kartering af jord), 28. november 2011 (justering af mængder og åbningstid), 5. januar 2012 (neddeling og hygiejnisering af haveaffald) samt 2. november 2012 (justering af haveaffaldsmængden).

Den ansøgte håndtering af organisk affald er omfattet af pkt. K 212 i bilag 2 i godkendelsesbekendtgørelsen (bkg. 669 af 18. juni 2014):

Anlæg for midlertidig oplagring af ikke-farligt affald eller affald af elektrisk og elektronisk udstyr forud for nyttiggørelse eller bortskaffelse med en kapacitet for tilførsel af affald på 30 tons om dagen eller med mere end 4 containere med et samlet volumen på mindst 30 m³, bortset fra anlæg omfattet af listepunkt 5.5 på bilag 1 eller listepunkt K 211.

Der har ved sagens behandling foreligget følgende oplysninger:

- Ansøgning fra Dansk Miljø Rådgivning, 9. april 2015

Afgørelse og vilkår

Der er gennemført en VVM screening af den påtænkte udvidelse af virksomheden, og det er Glostrup Kommunes vurdering, at projektet ikke er VVM pligtigt, jf. Miljøministeriets bek. nr. 1184 af 6. november 2014, § 3, stk. 2.

På baggrund af det foreliggende materiale, meddeler Glostrup Kommune hermed tillæg til miljøgodkendelsen af 1. april 1998 med senere ændringer. De supplerende vilkår meddeles i henhold til § 33 i miljøbeskyttelsesloven (bkg. nr. 879 af 26. juni 2010).

Vilkår 6a tilføjes følgende affaldstype og mængder:

Organisk affald herunder emballeret affald fra dagligvaresektor, fødevarerindustri, gartnerier, restauranter, kantiner, køkkener, etc. samt kildesorteret kommunalt indsamlet organisk affald. Årlige håndterede mængde: 50.000 tons, lagerkapacitet: 300 tons.

Som nye vilkår tilføjes:

- a. Virksomhedens driftsjournal skal revideres m.h.t. håndtering af organisk affald. Den reviderede driftsjournal skal indsendes til Glostrup Kommune, senest 1 måned efter miljøgodkendelsens ikrafttræden.
- b. Modtagelsen og (for)behandlingen af organisk affald skal foregå indendøre i lukket hal.
- c. Aftippet affald skal straks efter aftipning bearbejdes og må maksimalt henlægges i 8 timer.
- d. Alle porte, døre og vinduer skal holdes lukket, bortset fra når der køres affald ind og ud af hallen.
- e. Udsugningsanlægget skal dimensioneres, så der etableres et undertryk i bygningen.
- f. Inden udsugningsanlægget tages i brug, skal der fremsendes dokumentation for at anlægget er dimensioneret til at opnå et passende undertryk i bygningen.
- g. Rumudsug fra bygningen skal være opadrettet og føres mindst 1 meter over tagryg.
- h. Den mekaniske rumudsugning skal ledes gennem et passende lugtfilter.
- i. Før filteret tages i brug skal virksomheden indsende følgende leverandøroplysninger:

- Dokumentation for at filtret er egnet til at fjerne lugt.
 - Leverandørens anvisninger om kontrol og vedligeholdelse af filtret.
- j. Filtret skal kontrolleres, vedligeholdes og udskiftes i overensstemmelse med filterleverandørens anvisninger.
- k. Kontrol af filtret skal dog altid som minimum omfatte en visuel kontrol hver tredje måned af dets korrekte funktion.
- l. Filter alarm skal installeres til registrering af trykfald over filteret.
- m. Kontrol og udskiftning af filtre skal noteres i en driftsjournal, som skal opbevares i mindst 5 år og forevises tilsynsmyndigheden på forlangende.
- n. Der skal føres driftsjournal over samlet mængde modtaget affald samt mængde affald kørt til:
- biogas
 - genanvendelse
 - forbrænding
- o. Godkendelsen skal være taget i brug senest 2 år efter, den er meddelt.

Klagevejledning

Glostrup Kommunes afgørelse kan påklages til Natur- og Miljøklagenævnet af:

- Adressaten for afgørelsen
- Enhver, som har en individuel, væsentlig interesse i sagen.

Endvidere kan forskellige foreninger, organisationer og andre myndigheder også klage over afgørelser efter miljøbeskyttelsesloven.

Klagefrist

Klage skal være indgivet inden 4 uger fra den dag, afgørelsen eller beslutningen er meddelt. Afgørelse offentliggøres på Glostrup Kommunes hjemmeside den 17. juni 2015. Klagefristen er den 15. juli 2015.

Hvordan klager man?

Hvis du ønsker at klage over afgørelsen, skal du klage til Natur- og Miljøklagenævnet. Du klager via Klageportalen, som du finder et link til på forsiden af www.nmkn.dk.

Klageportalen ligger på www.borger.dk og www.virk.dk. Du logger på www.borger.dk eller www.virk.dk, ligesom du plejer, typisk med NEM-ID. Klagen sendes gennem Klageportalen til den myndighed, der har truffet afgørelsen.

En klage er indgivet, når den er tilgængelig for myndigheden i Klageportalen. Natur- og Miljøklagenævnet skal som udgangspunkt afvise en klage, der kommer uden om Klageportalen, hvis der ikke er særlige grunde til det. Hvis du ønsker at blive fritaget for at bruge Klageportalen, skal du sende en begrundet anmodning til den myndighed, der har truffet afgørelsen i sagen. Myndigheden videresender herefter anmodningen til Natur- og Miljøklagenævnet, som trækker afgørelsen om, hvorvidt din anmodning kan imødekommes.

Klagegebyr

Når du klager, skal du betale et gebyr på kr. 500. Du betaler gebyret med betalingskort i Klageportalen.

Vejledning om gebyrordningen kan findes på Natur- og Miljøklagenævnets hjemmeside.

Gebyret tilbagebetales, hvis;

- 1) klagesagen fører til, at den påklagede afgørelse ændres eller ophæves,
 - 2) klageren får helt eller delvis medhold i klagen, eller
 - 3) klagen afvises som følge af overskredet klagefrist, manglende klageberettigelse eller
- fordi klagen ikke er omfattet af Natur- og Miljøklagenævnets kompetence.

Virkning af at der klages

En klage har ikke opsættende virkning for den meddelte godkendelse, medmindre Natur- og Miljøklagenævnet bestemmer andet. Det betyder, at miljøgodkendelsen kan udnyttes, inden klagen er afgjort. Udnyttelsen sker dog for egen regning og risiko.

Indbringelse for domstolene § 101

Kommunens afgørelse kan indbringes for domstolene. En sådan retssag skal være anlagt inden 6 måneder efter, at afgørelse er meddelt.

Natur- og Miljøklagenævnet afgørelser kan også indbringes for domstolene. En sådan retssag skal være anlagt inden 6 måneder efter, at Natur- og Miljøklagenævnets afgørelse er meddelt.

Selvom der anlægges retssag, er man forpligtet til at rette sig efter Natur- og Miljøklagenævnets afgørelse, indtil domstolen måtte bestemme noget andet.

De ansøgte projekt

På vegne af HCS A/S Transport & Spedition, Glostrup har Dansk Miljørådgivning A/S søgt om miljøgodkendelse til udvidelse af eksisterende affaldsbehandling til også at omfatte modtagelse og forbehandling af organisk madaffald forud for nyttiggørelse af affaldet i biogasanlæg.

HCS AS har indgået aftale med et biogasanlæg om levering af organisk affald, herunder madaffald og fedt – såvel fast som flydende (pumpbart) – fra såvel producenter, forhandlere, industri, dagligvaresektor, gartnerier, restauranter, kantiner, køkkener, grillbarer etc. samt kildesorteret organisk dagrenovation fra private husstande.

Hovedparten af det organiske affald forventes at blive generet i og omkring Hovedstadsområdet. Det forventes, at der vil blive håndteret op til 50.000 tons organisk affald årligt.

Forud for anvendelsen af affaldet i biogasanlægget, skal fraktionerne forbehandles, så det ikke indeholder større klumper. Endvidere skal ikke-bioomsættelige materialer frasorteres, og det organiske materiale skal oparbejdes til en form, så materialet er pumpbart.

Den færdige pulp opbevares i 2 eller 3 færdigvaresiloer på hver 50 – 100 m³, hvorfra pulp kan aflæsses til tankbiler og køres til biogasanlæg.

Anlægget indrettes overalt med støbt gulv. Der etableres afløbssystem, der gør det muligt enten at anvende rengøringsvandet som procesvand eller lede vandet til virksomhedens spildevandssystem.

Alternativ

Hvis forbehandlingsanlægget i stedet for opstilling på Hvissingevej 100 etableres på biogasanlægget, vil der blive etableret 2 – 3 nedgravede båse, hvor affaldscontainere på op til 36 – 38 m³ opstilles, og affaldet tippes ved aflæsning direkte i container.

Ved denne løsning vil der ikke blive etableret opsamlingsystem for rengøringsvand.

Miljøteknik beskrivelse

Miljøteknisk beskrivelse er udarbejdet af Dansk Miljø Rådgivning – se bilag 3

Foroffentlighed

Ansøgningen fra HCS A/S blev annonceret på Glostrup Kommunes hjemmeside den 21. maj 2015.

Annonceringen er krævet ved ansøgning om miljøgodkendelse, når de søgte aktiviteter er listet på bilag til godkendelsesbekendtgørelsen.

Formålet med annonceringen er at give offentligheden lejlighed til at få indsigt i og udtale sig om ansøgningen.

Ved fristens udløb den 11. juni 2015 havde Glostrup Kommune ikke modtaget nogen henvendelse om at se ansøgningsmaterialet.

VVM

Anlæg til bortskaffelse af affald kan være omfattet af VVM-bekendtgørelsens bilag 2, punkt 12 b. VVM anmeldelse er fremsendt sammen med ansøgning om miljøgodkendelse. Da der dog er tale om et eksisterende affaldshåndteringsanlæg og en ændring af en affaldsfraktion, der ikke vurderes at være til skade på miljøet, er det Glostrup Kommunes vurdering, at der ikke er VVM pligt.

VVM anmeldelse/screeningsskema fremgå af bilag 4

Basistilstandsrapport

Dansk Miljørådgivning A/S har for HCS A/S udarbejdet en vurdering af behovet for udarbejdelse af basistilstandsrapport for etablering af behandlingsanlæg for organisk affald på dele af virksomheden på Hvissingevej 100.

Dansk Miljørådgivning vurderer, at håndtering af organisk affald ikke vil udgøre en trussel for forurening af jord og grundvand, og falder derfor ikke under bestemmelsernes væsentlighedskriterier i henhold til EU kommissionens vejledning, der basseres på EU direktivet om beskyttelse af jordbunden og grundvandet.

Glostrup Kommune er enig i denne vurdering.

Basistilstandsrapport fremgår af bilag 2

Miljøteknisk vurdering

Placering

Håndtering af organisk affald finder sted i ny hal, der skal genopføres efter brand. Området er i lokalplan GL 63.3 udlagt til erhvervsformål. Placering af den nye aktivitet fremgår af bilag 1.

Til- og frakørsel

Til- og frakørsel sker fra Paul Bergsøes Vej. Det forventes at der dagligt køres op til 30 lastbiler til anlægget. Set i forhold den store aktivitet der i øvrigt er på pladsen, og den relativt store trafik der er på Paul Bergsøes Vej, vil den øgede trafik ikke være mærkbar.

Støj

Støjvilkårene er fastsat i den oprindelige miljøgodkendelse til HCS A/S Transport Spedition meddelt den 1. april 1998. Støj fra anlægget vil bestå af den direkte støj fra motorer, sneletransportører og ventilation og den indirekte fra trafik til og fra anlægget. Åbnings- og driftstider på anlægget følger tiderne for resten af genbrugspladsen.

De støjende aktiviteter sker primært inde i bygningen og vil næppe udbredes uden for denne.

Det vurderes, at der ikke er behov for at ændre de eksisterende støjvilkår.

Lugt

Affaldet vil kort tid efter aftipning bearbejdes. Affaldet vil således ikke henlægges og gære / rådne på anlægget. I miljøgodkendelsen er der fastsat vilkår om, hvor lang tid affaldet maksimalt må henlægges inden behandling. Affaldet kan dog lugte ved ankomst, idet affaldet kan have stået i affaldscontainer eller affaldsposer hos husstandene i flere uger.

I hallen etableres der rumudsug, som sikrer at der konstant er et undertryk, hvilket også betyder, at der i forbindelse med til- og frakørsel af affald ikke vil komme lugtgener.

Den mekaniske rumudsugning ledes gennem et lugtfilter (kul- eller biofilter).

Der udføres daglig rengøring af hallen ved spuling med rent vand og ugentlig vaskes anlægget med sæbe.

Der stilles ikke nye krav til lugt, idet der i den oprindelige miljøgodkendelse fra 1. april 1998 er fastsat et vilkår om, at virksomheden ikke må give anledning til lugtgener i omgivelserne.

Såfremt tilsynsmyndigheden (Glostrup Kommune) skønner, at eventuelle klager vedrørende lugt er velbegrundede, skal virksomheden for egen regning lade foretage undersøgelser og lugtbegrænsende foranstaltninger.

Afstand til nærmeste boligområde er pt. mere end 300 meter. Nærmeste bolig er beliggende ca. 240 meter mod nord. Denne bolig skal bebos af indehaver eller ansatte med direkte tilknytning til virksomheden. Nærmeste område som er udlagt til boliger, er beliggende ca. 140 meter mod nord.

Energianlæg

Hallen vil ikke blive opvarmet.

Standardvilkår /BAT

Der er udarbejdet standardvilkår for anlæg, der oplagrer, omlaster, omemballerer eller sorterer ikke- farligt affald og elskrot.

Standardvilkårene er anvendt såfremt de dækker over den nye aktivitet og de ikke var indeholdt i den oprindelige miljøgodkendelse.

HCS A/S har et miljøledelsessystem efter ISO 14001. Det nye anlæg vil blive underlagt dette system. Anlægget vil blive indrettet og drevet efter principper om minimalt ressourceforbrug, optimering af affaldets egenskaber og reduktion af emissioner.

Tagvand opsamles og benyttes til rengøring og procesvand.

Ventilationsanlægget etableres med automatisk styring af udsugningen, så ydelsen er størst i dagtimerne under produktion og mindre i ydertimerne og i weekender

Med venlig hilsen



Flemming Ørhem
udvalgsformand

/



Ole Rønsholdt
centerchef

Kopi sendt til:

Dansk Miljørådgivning, ja@dmr.dk

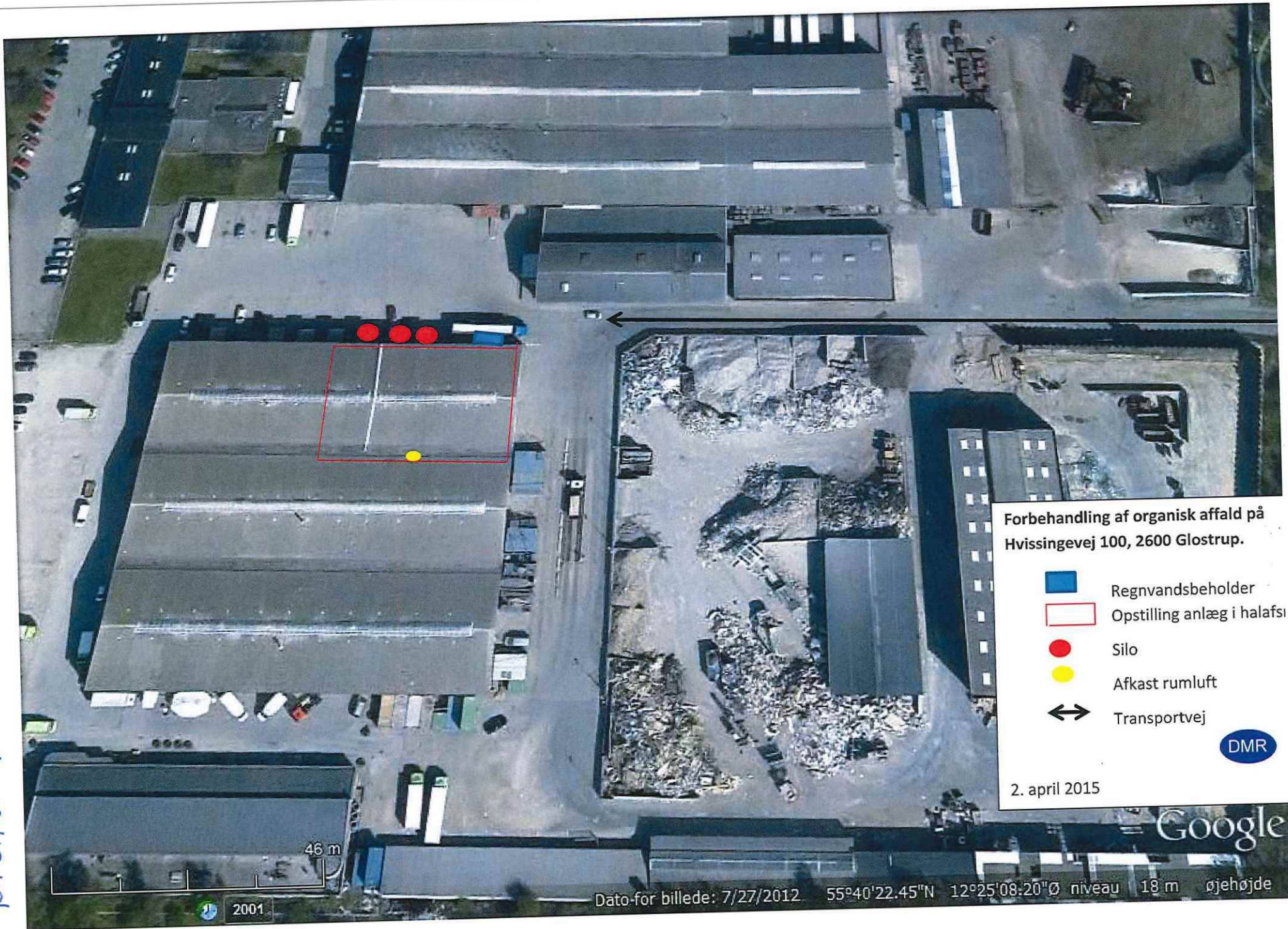
Sundhedsstyrelsen, Embedslægeinstitutionen Øst, hvs@sst.dk

Rødovre Kommune, rk@rk.dk

Danmarks Naturfredningsforening, dnglostrup-sager@dn.dk

NOAH Glostrup, carstenped03@gmail.com

Bilag 1



Forbehandling af organisk affald på Hvissingevej 100, 2600 Glostrup.

-  Regnvandsbeholder
-  Opstilling anlæg i halafst
-  Silo
-  Afkast rumluft
-  Transportvej

DMR

2. april 2015

Google

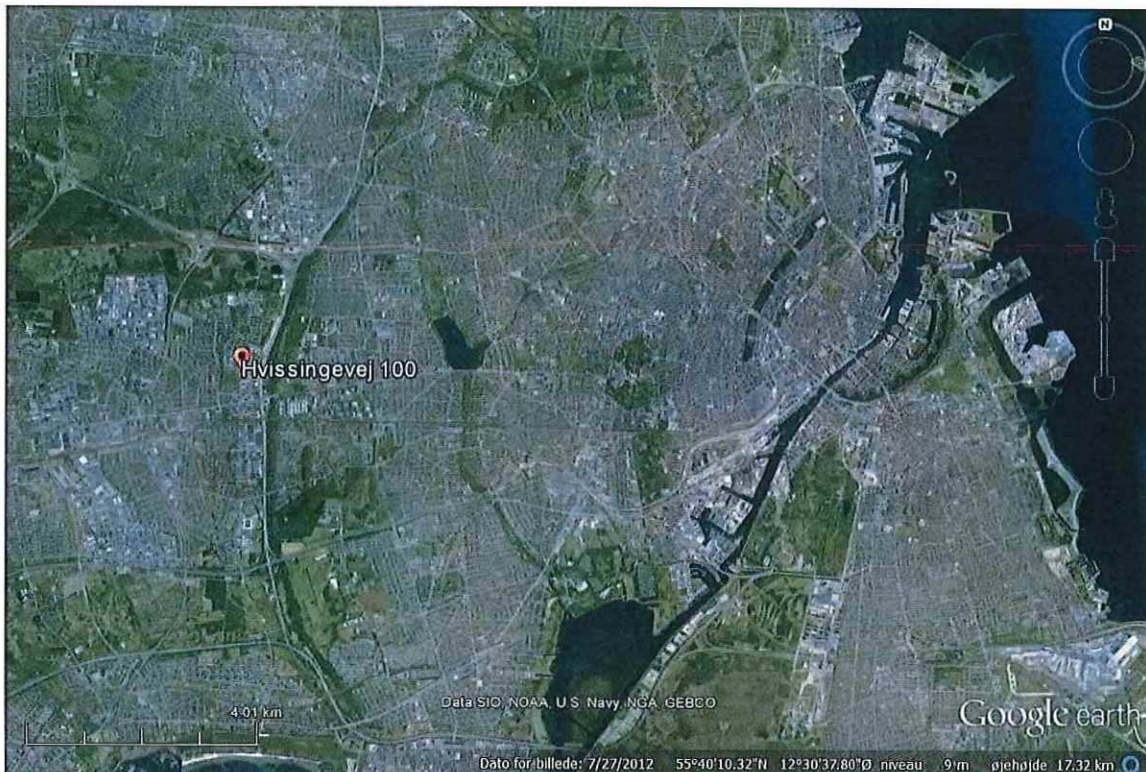
46 m

Dato for billede: 7/27/2012 55°40'22.45"N 12°25'08.20"Ø niveau 18 m øjehøjde

2001

Vurdering angående basistilstandsrapport:

Anlæg til behandling forud for nyttiggørelse af organisk affald



Rekvirent: HCS A/S, Hvissingevej 100, 2600 Glostrup
Dato: 9. april 2015
DMR-sagsnr.: 2015-0333



Dansk Miljørådgivning A/S

Din rådgiver gør en forskel ...

Industrivej 10A, 8680 Ry

Tlf. 86 95 06 55

E-mail: ry@dmr.dk

www.dmr.dk

Basistilstandsrapport

Indholdsfortegnelse

1. Registreringsblad.....	2
2. Indledning.....	3
3. Resume.....	3
4. Vurdering af behov og undersøgelsens omfang	4
5. Referencer	4

Bilag 1. Situationsplan

Konsulent

Kvalitetskontrol

Jesper Arffmann
Cand.techn.soc

Claus Larsen
Civilingeniør

1. Registreringsblad

Rekvirent: HCS A/S, Hvissingevej 100, 2600 Glostrup

Kontaktperson: Jens.kernn@hcs.dk med telefon nr. 30122990

DMR-sagsnr.: 2015-0333

Projektleder: Jesper Arffmann

Kvalitetskontrol: Claus Larsen

Titel: Vurdering angående basistilstandsrapport: Anlæg til behandling forud for nyttiggørelse af organisk affald

Dato: xx. april 2015

Adresse: Hvissingevej 100, 2600 Glostrup

Matrikelnr.: 6d, Hvissinge By, Glostrup

Kommune: Glostrup

Nuværende arealanvendelse: Lagerhal (frem til brand)

Fremtidig arealanvendelse: Behandlingsanlæg for organisk affald

Planforhold: Areal omfattet af lokalplan GL G3.3

2. Indledning

Virksomheder, der er omfattet af bilag 1 i bekendtgørelse om godkendelse af virksomheder, skal udarbejde en basistilstandsrapport, hvis der er relevante farlige stoffer, der vil kunne udgøre en fare for forurening af jord og grundvand. Kravet om udarbejdelse gælder såvel ved nyetablering som ved godkendelsespligtige udvidelser og ændringer.

Krav om udarbejdelse og rammer for udarbejdelse fremgår af forordning nr. 1272/2008 fra EU, og omhandler, at for virksomheder, hvor der arbejdes med relevante farlige stoffer i henhold til listen over disse stoffer, skal der udarbejdes en rapport over jordens og grundvandets tilstand forinden opstart af en ny aktivitet eller en udvidelse af en aktivitet. Formålet er, at der ved aktivitetens ophør kan foretages en lignende vurdering, og på basis af en sammenligning kan træffes eventuelle oprensingsforanstaltninger.

En EU vejledning offentliggjort i Den Europæiske Unions Tidende den 6. maj 2014 angiver, hvilke vurderinger, som skal foretages, for at leve op til reglerne fra EU Kommissionen, som er implementeret i den danske bekendtgørelse om godkendelse af listevirksomheder. Vejledningen angiver op til 8 trin i en redegørelse og undersøgelse, alt efter, om en virksomhed er omfattet af krav om basistilstandsrapport og i givet fald om hvordan omstændighederne er omkring virksomhedens etablering eller udvidelse.

Der skal herved som minimum foretages en vurdering/screening af, om det er relevant at udarbejde en basistilstandsvurdering ud fra, om der skal anvendes "relevante farlige stoffer" (trin 1-3). Viser denne screening, at der skal arbejdes med sådanne stoffer i "væsentlige/betydende" mængder, skal der foretages en vurdering af den hidtidige arealanvendelse og af de omhandlende arealers tilstand i relation til de relevante stoffer (trin 4). Herefter udarbejdes basistilstandsrapporten ved anvendelse af et eller flere af trin 5-8.

HCS A/S har anmodet Dansk Miljørådgivning A/S om at foretage en vurdering af behovet for at udarbejde en basistilstandsrapport, og i bekræftende fald at udarbejde en sådan rapport.

3. Resume

Dansk Miljørådgivning A/S har for HCS A/S udarbejdet en vurdering af behovet for udarbejdelse af en basistilstandsrapport for etablering af behandlingsanlæg for organisk affald på dele af virksomheden på Hvissingevej 100.

Dansk miljørådgivning A/S har på baggrund af gennemgang af planerne for etablering af anlægget fundet:

- At virksomheden ikke er omfattet af reglerne for udarbejdelse af basistilstandsrapport.

4. Vurdering af behov og undersøgelsens omfang

Matriklen som udgør ejendommen Hvissingevej 100, 2600 Glostrup, var indtil overtagelsen af virksomheden Paul Bergsøe A/S landbrugsejendom.

Paul Bergsøe A/S producerede metalvarer og foretog overfladebehandling af metaller frem til lukningen af firmaet, hvorefter nuværende ejer senere erhvervede ejendommen.

Ejendommen er registreret som V2 forurenet i henhold til Lov om Jordforurening, primært ud fra forurening af jorden med bly.

Ved HCS A/S overtagelse af ejendommen var en eksisterende bebyggelse etableret, herunder også en hal på det sted, hvor behandlingsanlægget for organisk affald skal foregå. Hallen er nedbrændt, men vil blive genopført på eksisterende fundament.

Der vil ikke blive anvendt råvarer, som vurderes at være:

- defineret i artikel 3 i forordning (EF) nr. 1272/2008 om klassificering, mærkning og emballering af stoffer og blandinger, der som følge af deres farlige karakter, mobilitet, persistens og bionedbrydelighed (og andre karakteristika) kan forurene jordbunden eller grundvandet, og som bruges, fremstilles og/eller frigives på anlægget. (citater fra vejledning om basistilstandsrapport).

Der vil alene blive opbevaret mindre mængder hjælpestoffer, til løbende service af anlæggets mekaniske dele (mindre dunke med smøre- og hydraulikolie, smørefedt mm). Oplag og anvendelse af smøreolie og hydraulikolie vil blive anvendt og opbevaret indendøre på betonbæstede gulve og arealer, og vil derved ikke kunne forurene i væsentligt omfang. Også oplag af øvrige kemikalier vil blive mødt med krav om sikker opbevaring på virksomheden, hvorved risiko for større sivende udslip vurderes, at blive elimineret.

På baggrund af ovenstående vurderer Dansk Miljørådgivning A/S, at etableringen af behandlingsanlægget for organisk affald ikke vil udgøre en trussel for forurening af jord og grundvand, og som derved ikke falder indenfor bestemmelsernes væsentlighedskriterier i henhold til EU kommissionens vejledning, der baseres på EU direktivet om beskyttelse af jordbunden og grundvandet.

5. Referencer

- /1/ EU Kommissionens vejledning om basistilstandsrapporter, offentliggjort i Den Europæiske Unions Tidende den 6. maj 2014,

Miljøteknisk beskrivelse

Modtagelse, omlastning samt forbehandling af organisk affald på Hvissingevej 100, 2600 Glostrup

samt

Forslag til supplerende vilkår

Indledning

På vegne af HCS A/S, Glostrup søger Dansk Miljørådgivning A/S om miljøgodkendelse til udvidelse af eksisterende affaldsbehandling gennem indretning og drift af anlæg til modtagelse, og forbehandling af organisk madaffald forud for nyttiggørelse af affaldet i biogasanlæg.

Denne miljøtekniske beskrivelse er et tillæg til miljøgodkendelsen, der tager udgangspunkt i bilag 3 til bekendtgørelse om godkendelse af listevirksomheder – standartansøgningskema.

Virksomheden omfatter:

- Hal til modtagelse og forbehandling af det organiske madaffald,
- Mekanisk anlæg med automatiske transport/føde faciliteter, neddelingsenhed, konditioneringsenhed, sorteringsenheder og fordelere af materialerne i færdigvare og affaldsfraktioner,
- Silo og containerfaciliteter til opbevaring af forarbejdede materialer
- Læsefaciliteter til tankbiler og containerbiler.

Der vil blive modtaget og bearbejdet fgl. typer affald ud fra EAK koder (underkoder nævnt i parenteser):

- 02 Affald fra landbrug, gartneri, akvakultur, skovbrug, jagt- og fiskeri samt fremstilling og forarbejdning af levnedsmidler (ikke farligt affald som sprøjtemidler mm.),
- 20 01 "Kommunalt" indsamlet affald.... (08, 25),
- 20 03 Andet kommunalt indsamlet affald (01 og 02, men kun kildesorteret grønt affald).

Indretning af anlægget

Anlægget indrettes i halafsnit på ca. 700-1.000 m², og anlægget består af:

- To modtagebåse, hvor der er rive/slæbekran, der automatisk fører affaldet frem til snegletransportør, der fører materialet op i behandlingsanlægget,



Din rådgiver gør en forskel..

Ry	Slagelse	Jerslev J	Hvidovre	Kolding	Karup J	Nyborg
86 95 06 55	58 52 24 11	70 22 06 55	48 22 24 00	76 32 65 00	97 43 06 55	40 76 06 61

- 1. led i behandlingen er opskæring af emballage og neddeling af affaldet, herunder en adskillelse af organisk materiale og et restprodukt,
- 2. led er frasortering af metalliske genstande fra restproduktet (med tilknyttede metalcontainere)
- 3. led frasorterer brændbare fraktioner (med tilknyttet container til brændbar emballage),
- 4. led ved tilsætning af vand til det organiske materiale, så der opnås den ønskede konsistens af pulp,
- 5. led udgøres af to-tre stk. færdigvaresiloer på hver 50-100 m³, hvorfra pulp kan aflæsses til tankbiler.

Der er jævnfør kortbilag ikke taget endelig stilling til placeringen, og der er ikke taget stilling til, om opstillingen sker som tanke på jord eller på stativ.

Under alle omstændigheder vil tankene blive sikret mod påkørsel.

Anlægget indrettes overalt på støbt gulv og fra bunden af modtagebåse og fra gulvet i hallen etableres afløbssystem, hvorfra vandet løber til brønd, hvorfra afløbet kan skiftes mellem, at vandet enten pumpes til processen/vandtank/pulptank eller løber til virksomhedens spildevandsafløb.

I hallen etableres rumventilation, og hallen tættes, så der kan holdes et mindre undertryk også når porte åbnes for af- og pålæsning.

Alternativ

Hvis forbehandlingsanlægget i stedet for opstilling på Hvissingevej 100 etableres i Hashøj ved Slagelse, vil der blive etableret to-tre nedgravede båse, hvor affaldscontainere på op til 36-38 m³ opstilles, og affaldet tippes ved aflæsning direkte i container.

Vælges denne løsning vil der blive etableret naturlig ventilation i hallen og der vil ikke blive etableret opsamlingsystem for rengøringsvand.

Driften

Varer til- og fraføres fra indkørselen til virksomheden fra Paul Bergsøesvej.

Varerne stammer fra:

- kommunalt indsamlet organisk affald fra private husholdninger, som formentligt primært tilføres i 2 kammer dagrenovationsbiler, hvor den grønne fraktion aftippes i modtagebåse inde i hallen, før renovationsbilen fortsætter til aflæsning på affaldsforbrændingsanlæg.
- Supermarkeder, grossister og fødevarerproducenter, hvor kasserede madvarer, som ofte er emballerede, indsamles og tilføres anlægget i biler, som tipper affaldet af i modtagebåsene,
- Slagtere, fiskehandlere, grønthandlere, restauratører, kantiner, køkkener mm., hvor affaldet indsamles i biler, som tipper affaldet af i modtagebåsene.

Fra modtagebåsene føres affaldet med rive (slæbekran) til snegletransportør op i anlægget, hvor affaldet ”opskæres” (emballage) og sønderneddeles, og herefter frasorteres maskinelt urenheder og emballage (restproduktet), ligesom det organiske materiale tilføres væske

(vand), så materialerne bliver pumpbare og får en konsistens, som egner sig omsætning i biogasreaktorerne på biogasanlæg.

Det frasorterede restprodukt vaskes automatisk inden det falder ned i 2 containere til jern og metal samt til brændbart affald.

Der sker daglig rengøring ved spuling / skyldning med rent vand og ugentlig benyttes i nødvendigt omfang bionedbrydelige sæber til rengøring af anlægget.

Miljøtekniske tiltag / BAT

Anlægget vil i sig selv skabe mulighed for en optimal miljømæssig behandling af det organiske affald fra husholdninger og virksomheder m.fl., idet færdigvaren, efter udnyttelse til biogasproduktion, efterfølgende kan anvendes som jordforbedringsmiddel. Dette vurderes at være en væsentlig miljømæssig gevinst sammenholdt med såvel kompostering som forbrænding.

Samtidig indrettes og drives anlægget efter principper om minimalt ressourceforbrug, optimering af affaldets egenskaber og reduktion af emissioner.

Minimalt ressourceforbrug

Der skal til forbehandlingen af affaldet benyttes vand til at give færdigvaren det rette vandindhold samt til rengøring af anlæg.

Der forventes opsamling af tagfladevand fra de nyetablerede haller (bygningssmasse), i en vandtank, som vil blive udnyttet i produktionen og til rengøring, således at vandværksvand kun benyttes i perioder, hvor der ikke er tilstrækkelig regnvand.

Skyllenvandet fra rengøring, hvor der ikke benyttes sæbe, forventes genanvendt i produktionen, evt. via tankopsamling.

Ventilationsanlægget etableres med automatisk styring af udsugningen, så denne er størst i dagtimer under produktion og neddrøles i ydertimer og i weekender.

Hallen vil ikke skulle opvarmes, men det kan i perioder med vedvarende frostvejr blive nødvendigt at opvarme vandet forinden tilsætning og rengøring.

Endvidere har HCS A/S gennem sit miljøledelsessystem focus på at minimere energiforbrug ved kørsel og belysning.

Optimering af affaldets egenskaber

Som nævnt indledningsvis, så er formålet med etableringen af anlægget, at foretage en forbehandling af det organiske affald til en optimal udnyttelse af affaldets egenskaber.

Der er ikke præcis viden omkring affaldets egenskab af fremmedlegemer, primært i form af emballage, hvilket bl.a. vil afhænge af leverandørsammensætningen.

Fremmedlegemer i form af metal (især dåser) vil blive frasorteret, så metallerne kan føres til direkte genvinding af metallerne inden den øvrige rest føres til forbrændingsanlæg.

Det er pt. ikke vurderet som en samlet miljøgevinst at frasortere og genanvende emballageplast. Plasten vil være sønderdelt og det vil – i hvert fald ikke i første omgang - være vanskeligt / ikke muligt at opnå en tilstrække renhed af materialet, ligesom vaskeprocessen vurderes at kræve brug af kemikalier.

Reduktion af emissioner

Det vurderes ud fra erfaringer fra anlæg til håndtering af organisk affald, at lugtemissionen fra anlægget vil blive af begrænset omfang, idet affaldet kort efter aftipning bearbejdes og færdigvaren føres som pulp til færdigvaresiloer, hvorfra der løbende sker afhentning af pulpen. Affaldet vil således ikke henligge og gære / rådne på anlægget.

I varme sommerperioder er der erfaringer for, at affaldet kan lugte ved ankomst, idet affaldet kan have stået i affaldscontainer / affaldsposer hos husstande og leverandører igennem mange dage.



Den mekaniske rumudsugning ledes derfor gennem lugtfilter, og rumudsugningen kan reguleres efter behov, hvilket vurderes størst i dagtimer i sommerperioden.

Det er ikke vurderet nødvendigt at etablere filter på afledningen af fortrængningsluft fra siloerne til pulp. Dette vil om nødvendigt dog kunne etableres efterfølgende.

Ressourceoptimeringen af vand vil tillige mindske mængden af rengøringsvand fra anlægget. Den årlige mængde af vand til spildevandssystemet vurderes derfor at blive af begrænset omfang.

Produktionen vil foregå med lukkede porte, og vurderes herudfra næppe at blive hørbar udefra. Der vil til- og fragå et øget antal lastbiler på op til 10-30 lastbiler pr. dag (afhængig af tonnage/bil og vil i starten værre færre biler, som så øges), som vil benytte Paul Bergsøvej fortrinsvis fra syd. Denne vej er i forvejen stærkt trafikeret, og væsentligste trafik vil komme fra motorringvej via Roskildevej og herfra til Paul Bergsøvej igennem industrikvarteret. I relation til eksisterende trafik på Paul Bergsøvej og den umiddelbart øst for liggende motorringvej, vurderes den øgede trafik til genbrugsanlægget ikke at udgøre en mærkbar merbelastning.

I kraft af HCS A/S miljøledelsessystem foregår der en løbende minimering af emissionen af gasser og partikler fra bilernes udstødning, så vognparken lever op til nyere EU standarder for emissioner.

Egenkontrol

Affaldet vil blive tilført fra faste kunder og distrikter og den visuelle inspektion af tilførslerne vil gøre det muligt, at finde tilbage til affaldsproducenterne og får strammet op, hvis sorteringen hos kunden ikke er tilstrækkelig.

Ved modtagelsen registreres:

- Kunde navn og adresse,
- Transportør (registreringsnummer og tidspunkt),
- Affaldstype (EAK – kode),
- Affaldsmængde (vejning på brovægt),
- Eventuel fejlliverance, som enten kan sorteres på anlægget eller afvises.

Indledning

HCS A/S har bl.a. indgået aftale med Hashøj Biogasanlæg Amba ved Slagelse om HCS A/S' levering af organisk affald, herunder madaffald og fedt - såvel fast og flydende (pumpbart) - fra såvel producenter, forhandlere, industri, dagligvaresektor, gartnerier, restauranter, kantiner, køkkener, grilbarer etc, samt private forbrugere (bl.a. Kildesorteret Organisk Dagrenovation) m.fl..

Forud for anvendelsen af affaldet i reaktorerne på biogasanlægget, skal fraktionerne forbehandles, så det ikke indeholder større klumper, det skal renses for fremmedelementer, som ikke er bioomsættelige og det skal oparbejdes til en form, så materialet er pumpbart.

Hovedparten af det organiske affald forventes at blive genereret i og omkring Hovedstadsområdet, og affaldet kan enten efter omlastning af affaldet fra renovationsvognene til større vogne køres til Hashøj Biogasanlæg Amba, hvor forbehandlingen i så fald (også) kan finde sted. Der er søgt om godkendelse hertil, men godkendelsen af anlægget i Hashøj omfatter tillige en landzoneprocedure.

Alternativt og/eller kan der efter aftipning/levering af affaldet fra bilerne ske en oparbejdning (forbehandling) af affaldet på Hvissingevej, hvorefter den færdige pulp køres til biogasanlæg.

Der er ikke truffet endelig beslutning omkring de 2 muligheder, herunder om det skal være det ene eller det andet eller alternativt begge muligheder i kombination, hvorfor nærværende ansøgning om miljøgodkendelse omhandler begge muligheder. Idet et oparbejdningsanlæg (forbehandlingsanlæg) anses som det mest omfattende alternativ, er ansøgningen og beskrivelsen bygget op omkring dette alternativ, og alternativ med kun omlastning vurderes at være indbefattet af en godkendelse til modtagelse og (for)behandling af affaldet.

Anlægget etableres i et ca. 800 m² aflukket afsnit af hallerne på ca. 5.600 m² samlet bygningsmasse, som bliver genopført efter brand i tidligere haller. Udover aflukket afsnit af haller etableres 2-3 stk. færdigvare siloer på stativ e.l., der hver skal rumme ca. 50-100 m³ pulp svarende til ca. 2-4 vognlæs pr. tank.

Miljøgodkendelsen ansøges efter listepunkt K.212 i Bekendtgørelse nr. 669 af 18. juni 2014 om Listevirksomheder:

Anlæg for midlertidig oplagring af ikke-farligt affald eller affald af elektrisk og elektronisk udstyr forud for nyttiggørelse eller bortskaffelse med en kapacitet for tilførsel af affald på 30 tons om dagen eller med mere end 4 containere med et samlet volumen på mindst 30 m³, bortset fra anlæg omfattet af punkt 5.5 på bilag 1 eller punkt K 211.

Der er standardvilkår for denne type aktivitet.

Driften af den nye plads vil ske i samdrift med den eksisterende virksomhed. Glostrup Kommune og virksomheden har drøftet hensigtsmæssigheden af, at der kan foretages en samlet revision af virksomhedens godkendelsesgrundlag, som består af en række delgodkendelser.

Denne ansøgning består af:

- Denne ansøgning bygget op omkring ansøgningskema bilag 3 i bekendtgørelsen,
- Bilag 1: Situationsplaner,
- Bilag 2: VVM-screening,
- Bilag 3: Miljøteknisk beskrivelse,
- Bilag 4: Basistilstandsrapport.

Ved fraførsel registreres:

- Registreringsnummer og tidspunkt for fraførsel,
- Modtager (biogasanlæg, jernhandler, forbrændingsanlæg),
- Vægt.

Afsnit pillet ud.

Forslag til supplerende vilkår

Etableringen af anlægget til modtagelse, omlastning og forbehandling af organisk affald sker som en udvidelse af det etablerede anlæg til modtagelse og behandling af affald.

Gældende vilkår for støj, støv, spildevand, driftsinstruks mm. vurderes tillige at indbefatte det nye anlæg.

Som supplement til gældende vilkår foreslås fgl. vilkår (der er ikke skelet til standardvilkår, da nedenstående forslag er supplement til bestående vilkår):

- Modtagelsen og (for)behandlingen af organisk affald skal foregå indendøre i lukket hal,
- Der skal etableres rumudsugning fra hallen,

Basisoplysninger	Tekst		
Projektbeskrivelse (kan vedlægges)	Miljøteknisk beskrivelse udgør projektbeskrivelse og er vedlagt.		
Navn, adresse, telefonnr. og e-mail på bygherre	HCS A/S, Hvissingevej 100, 2600 Glostrup,		
Navn, adresse, telefonnr. og e-mail på kontaktperson	Jens Kernn, tlf. 30122990 og e-mail: jens.kernn@hcs.dk		
Projektets adresse, matr. nr. og ejerlav	Hvissingevej 100, 2600 Glostrup 6d, Hvissinge By, Glostrup		
Projektet berører følgende kommune eller kommuner (omfatter såvel den eller de kommuner, som projektet er placeret i, som den eller de kommuner, hvis miljø kan tænkes påvirket af projektet)	Glostrup		
Oversigtskort i målestok 1:50.000	Placeringskort: se forside af miljøteknisk beskrivelse		
Kortbilag i målestok 1:10.000 eller 1:5.000 med indtegning af anlægget og projektet (vedlægges dog ikke for strækningsanlæg)	Vedlagt		
Forholdet til VVM reglerne	ja	Nej	
Er projektet opført på bilag 1 til denne bekendtgørelse		X	
Er projektet opført på bilag 2 til denne bekendtgørelse	X		Punkt 12b: Anlæg til bortskaffelse af affald.

Projektets karakteristika	Tekst
<p>1. Hvis bygherren ikke er ejer af de arealer, som projektet omfatter angives navn og adresse på de eller den pågældende ejer, matr. nr og ejerlav</p>	<p>Dancon Danmark A/S, Hvissingevej 102, 2600 Glostrup, er grundejer.</p>
<p>2. Arealanvendelse efter projektets realisering</p> <p>Det fremtidige samlede bebyggede areal i m²</p> <p>Det fremtidige samlede befæstede areal i m²</p>	<p>Anlægget indrettes i hal, som genopføres efter brand, hvorfor ejendommens samlede bebyggede areal ikke berøres .</p>
<p>3. Projektets areal og volumenmæssige udformning</p> <p>Er der behov for grundvandssænkning i forbindelse med projektet og i givet fald hvor meget i m</p> <p>Projektets samlede grundareal angivet i ha eller m²</p> <p>Projektets bebyggede areal i m²</p> <p>Projektets nye befæstede areal i m²</p> <p>Projektets samlede bygningsmasse i m³</p> <p>Projektets maksimale bygningshøjde i m</p>	<p>Projektet vil beslaglægge 700 -1.000 m² af det samlede halbyggeri, og vil blive indrettet i eget bygningsafsnit.</p> <p>Der er eksisterende betongulv efter den nedbrændte hal, men der kan blive tale om at foretage ændringer i form af etablering af 2 nedgravede affaldsbåse.</p> <p>Den maksimale bygningshøjde vil blive inden for den i lokalaftalen fastlagte maksimumhøjde.</p> <p>Endvidere opstilles 2-3 stk. 50-100 m³ færdigvaresiloer til pulp.</p>
<p>4. Projektets behov for råstoffer i anlægsperioden</p> <p>Råstofforbrug i anlægsperioden på type og mængde:</p> <p>Vand- mængde i anlægsperioden</p> <p>Affaldstype og mængder i anlægsperioden</p> <p>Spildevand – mængde og type i anlægsperioden</p> <p>Håndtering af regnvand i anlægsperioden</p> <p>Anlægsperioden angivet som mm/åå – mm/åå</p>	<p>Der er tale om opstilling af maskineri i hal, der skal opføres efter brand. Der vil ikke blive tale om råvareforbrug ud over få m³ beton til etablering af 2 affaldsbåse.</p> <p>Etablering af anlægget vil ikke være forbundet med et særligt vandforbrug, og der vil i anlægsperioden alene blive tale om naturligt afstrømmende regnvand, som ikke adskiller sig fra eksisterende regnvandsafstrømning.</p>

Projektets karakteristika	Tekst
<p>5. Projektets kapacitet for så vidt angår flow ind og ud samt angivelse af placering og opbevaring på kortbilag af råstoffet/produktet i driftsfasen:</p> <p style="padding-left: 40px;">Råstoffer – type og mængde i driftsfasen</p> <p style="padding-left: 40px;">Mellemprodukter – type og mængde i driftsfasen</p> <p style="padding-left: 40px;">Færdigvarer – type og mængde i driftsfasen</p> <p style="padding-left: 40px;">Vand – mængde i driftsfasen</p>	<p>Anlægget vil kunne behandle op til 40.000 t organisk affald pr. år, der modtages fra husstande, supermarkeder, fødevarereproducenter, restaurationer og kantiner m.fl. med eller uden emballage.</p> <p>95-98 % af det indkomne affald oparbejdes til pulp til anvendelse i biogasanlæg.</p> <p>Der skal tilsættes op til 10% vand, som primært vil være i form af opsamlet regnvand fra den nye hal.</p>
<p>6. Affaldstype og mængder, som følge af projektet i driftsfasen:</p> <p style="padding-left: 40px;">Farligt affald:</p> <p style="padding-left: 40px;">Andet affald:</p> <p style="padding-left: 40px;">Spildevand til renseanlæg:</p> <p style="padding-left: 40px;">Spildevand med direkte udledning til vandløb, sø, hav:</p> <p style="padding-left: 40px;">Håndtering af regnvand:</p>	<p>2-5%, svarende til ca. 1000-2000 t årligt vil blive fraserteret, primært i form af plast fra emballage, men tillige pap, papir og jern, som har været anvendt til emballage eller er fejlsorteret.</p> <p>Der forventes ikke afledt spildevand i det daglige, idet spule og skyllevand vil blive anvendt i produktionen. Der vil lejlighedsvis blive rengjort med sæber (gængse tensider), og dette vand vil blive afledt til kloak.</p> <p>Regnvand anvendes i produktionen.</p>

Projektets karakteristika	Ja	Nej	Tekst
7. Forudsætter projektet etablering af selvstændig vandforsyning		X	
8. Er anlægget eller dele af anlægget omfattet af standardvilkår http://www.mst.dk/Virksomhed_og_myndighed/Industri/Godkendelse+af+listevirksomheder/Branchebilag/	X		
9. Vil anlægget kunne overholde alle de angivne standardvilkår	X		
10. Er anlægget eller dele af anlægget omfattet af BREF-dokumenter - http://www.mst.dk/Virksomhed_og_myndighed/Industri/BAT+bedst+tilqaengelige+teknik/	X		<p>Hvis "ja" angiv hvilke. Hvis "nej" gå til pkt. 12.</p> <p>Anlægget er omfattet af BREF dokument om affaldsbehandling, hvor den specifikke type affaldsbehandling, som vil finde sted på virksomheden, indgår, men der er generelle anbefalinger og anvisninger.</p> <p>Anlægget er i sig selv opbygget for at kunne optimere affaldet, så det efterfølgende kan nyttiggøres efter den mest optimale metode.</p>
11. Vil anlægget kunne overholde de angivne BREF-dokumenter	X		Hvis "nej" angives og begrundes hvilke BREF-dokumenter, der ikke vil kunne overholdes.

<p>12. Er anlægget eller dele af anlægget omfattet af BAT-konklusioner - http://www.mst.dk/Virksomhed_og_myndighed/Industri/BAT-+bedst+tilgaengelige+teknik/</p>	X		<p>Hvis "ja" angiv hvilke. Hvis "nej" gå til punkt 14.</p> <p>Nævnt under punkt 10. HCS er certificeret efter ISO 14001, hvorved produktionen skal tilstræbes at foretages efter høje miljøstandarder bredt indenfor områder som energieffektivitet, affaldsminimering, optimering af ressourceudnyttelsen og færrest mulige påvirkninger af omgivelserne mht. støj, støv og lugt.</p> <p>Se endvidere miljøteknisk beskrivelse.</p>
--	---	--	--

Projektets karakteristika	Ja	Nej	Tekst
13. Vil anlægget kunne overholde de angivne BAT-konklusioner	X		
<p>14. Er projektet omfattet af en eller flere af Miljøstyrelsens vejledninger eller bekendtgørelser om støj. http://www.mst.dk/Virksomhed_og_myndighed/Stoej/regler_vejledninger/Oversigt_vejledninger/vejledningeroganvisninger.htm</p>	X		<p>Hvis "ja" angives navn og nr. på den eller de pågældende vejledninger eller bekendtgørelser..</p> <p>Vejledning om støj fra virksomheder fra 1984</p> <p>Hvis "nej" gå til pkt. 17.</p>
15. Vil anlægsarbejdet kunne overholde de vejledende grænseværdier for støj og vibrationer – jf. ovenfor	X		Hvis "nej" angives overskridelsens omfang og begrundelse for overskridelsen
16. Vil det samlede anlæg, når projektet er udført, kunne overholde de vejledende grænseværdier for støj og vibrationer – jf. ovenfor	X		Hvis "nej" angives overskridelsens omfang og begrundelse for overskridelsen
<p>17. Er projektet omfattet Miljøstyrelsens vejledninger, regler og bekendtgørelser om luftforurening. http://www.mst.dk/Virksomhed_og_myndighed/Luft/Luftforurening_fra_virksomheder/luft_fra_virks_vejledninger_og_bekendtgørelser/Vejledninger_og_bekendtgørelser.htm</p>	X		<p>Hvis "ja" angives navn og nr. på den eller de pågældende vejledninger, regler eller bekendtgørelser.</p> <p>Luftvejledningen</p>
18. Vil anlægsarbejdet kunne overholde de vejledende grænseværdier for luftforurening – jf. ovenfor	X		Hvis "Nej" angives overskridelsens omfang og begrundelse for overskridelsen.
19. Vil det samlede anlæg kunne overholde de vejledende grænseværdier for luftforurening – jf. ovenfor	X		Hvis "Nej" angives overskridelsens omfang og begrundelse for overskridelsen.
<p>20. Vil projektet give anledning til støvgener eller øgede støvgener</p> <ul style="list-style-type: none"> - I anlægsperioden - I driftsfasen 		X	<p>Hvis "ja" angives omfang og forventet udbredelse.</p> <p>Processerne vurderes ikke som særligt støvende processer. I meget tørre perioder kan der dannet støv på kørearealer og fra bundter, der vil blive befugtede.</p>

Projektets karakteristika	Ja	Nej	Tekst
21. Vil projektet give anledning til lugtgener eller øgede lugtgener <ul style="list-style-type: none"> - I anlægsperioden - I driftsfasen 		X	Hvis "ja" angives omfang og forventet udbredelse. Der etableres udsugning fra hallen, som ledes gennem lugtfilter.
22. Vil anlægget som følge af projektet have behov for belysning som i aften og nattetimer vil kunne oplyse naboarealer og omgivelserne. <ul style="list-style-type: none"> - I anlægsperioden - I driftsfasen 		X	Hvis "ja" angives og begrundes omfanget.
23. Er anlægget omfattet af risikobekendtgørelsen – jf. bekendtgørelse om kontrol med risikoen for større uheld med farlige stoffer nr. 1666 af 14. december 2006 https://www.retsinformation.dk/Forms/R0710.aspx?id=13011		X	

Projektets placering	Ja	Nej	Tekst
24. Forudsætter projektet dispensation fra eller ændring af den gældende lokalplan http://kort.plansystem.dk/searchlist.html		X	Hvis "ja", angiv hvilke:
25. Forudsætter projektet dispensation fra gældende bygge- og beskyttelseslinjer – jf. http://arealinformation.miljoportal.dk/distribution/		X	Hvis "ja" angiv hvilke:
26. Indebærer projektet behov for at begrænse anvendelsen af naboarealer		X	
27. Vil projektet kunne udgøre en hindring for anvendelsen af udlagte råstofområder: jf. http://arealinformation.miljoportal.dk/distribution/		X	
28. Er projektet tænkt placeret indenfor kystnærhedszonen: jf. http://arealinformation.miljoportal.dk/distribution/		X	

Projektets placering	Ja	Nej	Tekst
29. Forudsætter projektet rydning af skov: (skov er et bevokset areal med træer, som danner eller indenfor et rimeligt tidsrum ville danne sluttet skov af højstammede træer, og arealet er større end ½ ha og mere end 20 m bredt.)		X	
30. Vil projektet være i strid med eller til hinder for realiseringen af en rejst fredningssag: http://arealinformation.miljoportal.dk/distribution/		X	
31. Afstanden fra projektet i luftlinje til nærmeste beskyttede naturtype i henhold til naturbeskyttelseslovens § 3: jf. http://arealinformation.miljoportal.dk/distribution/			
32. Rummer § 3 området beskyttede arter og i givet fald hvilke: http://arealinformation.miljoportal.dk/distribution/			Der er ikke registreret beskyttede arter jf. arealinformation.dk
33. Afstanden fra projektet i luftlinje til nærmeste fredede område – jf. http://arealinformation.miljoportal.dk/distribution/			Mere end 1 km.
34. Afstanden fra projektet i luftlinje til nærmeste Habitatområde (Natura 2000 områder, fuglebeskyttelsesområder og Ramsarområder) – jf. http://arealinformation.miljoportal.dk/distribution/			Mere end 1 km
35. Vil det samlede anlæg som følge af projektet kunne overholde kvalitetskravene for vandområder og krav til udledning af forurenende stoffer til vandløb, søer eller havet, jf. bekendtgørelse nr. 1022 af 25. august 2010 https://www.retsinformation.dk/Forms/R0710.aspx?id=132956 og bekendtgørelse nr. 1339 af 21. december 2011 https://www.retsinformation.dk/Forms/R0710.aspx?id=139396 samt kvalitetsmålsætningen i vandplanen http://www.naturstyrelsen.dk/Vandet/Vandplaner/Offentlig_hoering/	X		
36. Er projektet placeret i et område med særlige drikkevandinteresser - jf. http://arealinformation.miljoportal.dk/distribution/		X	Virksomheden etableres i hal på tæt betongulv.

37. Er projektet placeret i et område med registreret jordforurening – jf. http://arealinformation.miljoportal.dk/distribution/	X		Forurening fra Bergsøe (anticorrosion). Evt. jordhåndtering vil ske efter retningslinjer i tilladelse fra Glostrup Kommune.
--	---	--	---

Projektets placering	Ja	Nej	Tekst
38. Er der andre lignende anlæg eller aktiviteter i området, der sammen med det ansøgte må forventes at kunne medføre en øget samlet påvirkning af miljøet (Kumulative forhold)		X	Aktiviteten bliver en del af det samlede affaldsbehandlingsanlæg på matriklen. Der vil forekomme en øget trafik og herunder trafikstøj (op til 30 lastbiler pr. dag), ligesom der etableres ventilationsanlæg. Anlægget sker på eksisterende virksomhed, hvor den hidtidige anvendelse som lager erstattes, hvorved trafikændringen delvis kompenseres. Samlet vurderes ændringerne på den samlede virksomhed ikke at påvirke omgivelserne mærkbart som følge af det nye behandlingsanlæg.
39. Vil den forventede miljøpåvirkning kunne berøre nabolande		X	
40. En beskrivelse af de påtænkte foranstaltninger med henblik på at undgå, forebygge eller begrænse væsentlige skadelige virkninger for miljøet.			Der etableres lugtfilter i forbindelse med rumudsugningen.

41. Undertegnede erklærer herved på tro og love rigtigheden af ovenstående oplysninger.

Dato: XX. marts 2015

Bygherre/anmelder:

Dansk Miljørådgivning A/S, Jesper Arffmann

Vejledning

Skemaet udfyldes af bygherren eller dennes rådgiver baseret på bygherrens viden om eget projekt sammenholdt med de oplysninger og vejledninger, der henvises til via skemaet link. Det forudsættes således, at bygherren eller dennes rådgiver er fortrolig med den miljølovgivning som projektet omfattes af. Bygherren skal ikke gennem præcise beregninger angive projektets forventede påvirkninger, men alene tage stilling til overholdelsen af vejledende grænseværdier, og angivne miljøforhold baseret på de oplysninger, der kan hentes på de angivne offentlige hjemmesider.

Farverne "rød/gul/grøn" angiver., hvorvidt det pågældende tema kan antages at kunne medføre, at projektet vurderes at kunne påvirke miljøet væsentligt og dermed være VVM-pligtigt. "Rød" angiver en stor sandsynlighed for VVM-pligt og "grøn" en minimal sandsynlighed for VVM-pligt. Hvis feltet er sort, kan spørgsmålet ikke besvares med ja eller nej. VVM-pligten afgøres dog af VVM-myndigheden. I de fleste tilfælde vil kommunen være VVM-myndighed.