

Glostrup Kommune

Parkeringspolitik

Kortlægning af parkeringsforhold

NOTAT
12. marts 2014

Indholdsfortegnelse

1	Indledning	2
2	Parkeringsbestemmelser	3
2.1	Etablering af parkeringspladser	3
2.2	Parkeringsfond	4
2.3	Parkeringsregler	4
2.4	Parkeringsafgifter/Parkeringskontrol	5
2.5	Lokal parkeringsbekendtgørelse	6
3	Parkeringsnormer	7
3.1	Parkeringspolitik 2000	7
3.2	Parkeringsnormer i lokalplaner	7
4	Parkeringsrestriktioner	9
5	Parkeringsundersøgelse – Bil	10
5.1	Parkeringsudbud	10
5.2	Samlet belægning	12
5.3	Belægning i delområder	12
5.3.1	Område vest	14
5.3.2	Område center	15
5.3.3	Område station	16
5.3.4	Område øst	17
5.4	Holdetid på parkeringsplads	17
5.4.1	Pendlerparkering v. Motorola	18
5.4.2	Bibliotek	19
5.4.3	Højvangsvej (1 times tidsbegrænsning)	20
5.5	Opsummering	20
6	Parkeringsundersøgelse – Cykelparkering	22
6.1	Glostrup Station	22
6.2	Busstoppesteder	24
6.3	Opsummering	25
7	Parkeringsundersøgelse – Lastbilparkering	26
7.1	Registrering	27
7.1.1	Resultater	27
7.2	Opsummering	28
8	Parkeringsproblemer	29
8.1	Jernbanevej	29
8.2	Solvej	30

1

Indledning

Glostrup Kommune ønsker at få revideret den eksisterende parkeringspolitik, der er udarbejdet i år 2000. I den forbindelse har Glostrup Kommune anmodet Via Trafik om at udarbejde en ny parkeringspolitik.

Opgaven omfatter tre delopgaver:

1. Kortlægning af parkeringsforhold
2. Parkeringsstrategi
3. Parkeringsnormer

Nærværende notat indeholder resultatet af delopgave 1 - kortlægningen, der omfatter:

- Beskrivelse af love og regler, der regulerer parkering
- Registrering af anvendte parkeringsnormer
- Registrering af nuværende parkeringsrestriktioner
- Parkeringsundersøgelse – bil, cykel og lastbil.
- Registrering af parkeringsproblemer

I tillæg til nærværende notat er der udarbejdet bilagsmateriale bestående af oversigtskort, der understøtter de enkelte afsnit.

2 Parkeringsbestemmelser

Parkeringsområdet reguleres af følgende love og bestemmelser:

- Vejloven (bekendtgørelse af lov om offentlige veje, nr. 1048 af 3. november 2011)
- Færdselsloven (bekendtgørelse af færdselsloven, nr. 1055 af 9. november 2012)
- Planloven (bekendtgørelse af lov om planlægning, nr. 937 af 24. september 2009)
- Byggeloven (bekendtgørelse af byggeloven, nr. 1185 af 14. oktober 2010)
- Bygningsreglementet (29.08.2011)
- Cirkulære om kommunale parkeringsfonde (cirkulære nr. 10 af 17. januar 1994)

I det følgende gives en kort beskrivelse af indholdet af lovene og bestemmelserne. Af hensyn til overskueligheden er parkeringsområdet opdelt på fire områder i beskrivelsen: parkeringsregler, parkeringskontrol/afgifter, etablering af parkeringspladser på grundareal og parkeringsfond.

Herudover gives en kort beskrivelse af Glostrup Kommunens lokale parkeringsbekendtgørelse.

2.1 Etablering af parkeringspladser

Planloven og byggelovens § 7, stk. 1 giver kommunerne hjemmel til at fastsætte krav til antallet af parkeringspladser på ubebyggede arealer. Bestemmelserne uddybes i bygningsreglementet sektion 2.6.2, stk. 1-3 (parkering), der foreskriver følgende:

Stk. 1

Der skal udlægges (reserveres) tilstrækkelige parkeringsarealer til, at bebyggelsens beboere, de beskæftigede i bebyggelsen, besøgende, kunder, leverandører m.v. kan parkere biler, motorcykler, knallerter, cykler, m.v. på ejendommens område.

Stk. 2

Hvor stor en del af grundens areal, der skal udlægges (reserveres) til parkeringsareal, og hvornår det skal anlægges, fastsættes af kommunalbestyrelsen og skal fremgå af byggetilladelsen.

Stk. 3

Ved udformningen af parkeringspladser skal et passende antal parkeringspladser udformes, så de kan anvendes af personer med handicap. Kravet omfatter ikke fritliggende enfamiliehuse og sommerhuse i sommerhusområder.

Der gives ingen nærmere anvisning af, hvad "tilstrækkelige parkeringsarealer" svarer til i antal. Det er således op til den enkelte kommunalbestyrelse at fastsætte regler for udlæg af antal parkeringspladser.

For handicapparkering gives der dog følgende anvisninger i forhold til parkeringsanlæggets samlede størrelse:

Parkeringsanlæggets størrelse	Handicappladser til alm. biler (3,5 x 5,0 m)	Handicappladser til kassebiler (4,5 x 8,0 m)
1-9		1
10-25	1	1
26-50	1	2
51-75	2	2
76-100	2	3
101-150	3	3
151-200	3	4
201-500	4	4
501-1000	4	5

Tabel 1. Hvor mange handicapparkeringspladser til hhv. almindelige biler og kassebiler, der anbefales i forhold til parkeringsanlæggets størrelse.

2.2

Parkeringsfond

Byggelovens § 22, stk. 6-8 og Planlovens § 21, stk. 2 giver kommunerne mulighed for at dispensere fra kommunale fastsatte bestemmelser om etablering af parkeringsarealer mod at der indbetales til en kommunal parkeringsfond.

Cirkulære om kommunale parkeringsfonde foreskriver de nærmere regler for anvendelse og indbetaling til en parkeringsfond. Grundlæggende foreskriver cirkulæret, at hvis en kommunalbestyrelse fritager en grundejer helt eller delvist for at tilvejebringe det foreskrevne antal parkeringspladser på egen grund på betingelse af, at der sker indbetaling til kommunens parkeringsfond, skal kommunalbestyrelsen sørge for, at der mindst etableres et tilsvarende antal parkeringspladser i det pågældende område.

Det skal bemærkes, at parkeringspladserne skal være anlagt senest 5 år efter, at kommunalbestyrelsen har fritaget den pågældende ejendom for at opfylde bygningsreglementernes henholdsvis lokalplanernes eller byplanvedtægternes bestemmelser om tilvejebringelse af parkeringsarealer på egen grund. Såfremt dette ikke er tilfældet, skal bidraget tilbagebetales til bidragsyderen.

2.3

Parkeringsregler

Færdselslovens § 92, stk. 1 giver kommunerne hjemmel til at træffe bestemmelser om parkering og standsning på offentlig vej og private fællesveje i byområder.

Det er på baggrund af denne paragraf, at kommunerne kan etablere parkeringsforbud, parkeringszoner og tilvejebringelse af lokale parkeringsbekendtgørelser mv.

I bekendtgørelse om anvendelse af vejafmærkning og bekendtgørelse om vejafmærkning, samt vejreglerne findes nærmere regler og anvisninger til etablering af standsnings- og parkeringsforbud, herunder zoner.

I et hvert tilfælde kræver bestemmelser om parkering og standsning samtykke fra politiet.

Herudover foreskriver færdselslovens §§28-31 generelle regler for standsning og parkering. I det følgende nævnes et udpluk af reglerne:

- Standsning eller parkering må ikke ske på cykelsti, gangsti eller fortov. Tilsvarende gælder for midterrabat, helleanlæg og lignende. Køretøj, hvis tilladte totalvægt ikke overstiger 3,5 t, kan dog, medmindre andet bestemmes i en lokal bekendtgørelse, standses eller parkeres med en del af køretøjet på fortov, såfremt dette ikke er til fare eller ulempe for færdslen på fortovet.¹ 1. pkt. gælder ikke cykler og tohjulede knallerter.
- Standsning eller parkering må ikke ske på fodgængerfelt eller ud for udkørsel fra cykelsti eller inden for en afstand af 5 m foran fodgængerfeltet eller udkørslen.
- Standsning eller parkering må ikke ske i vejkryds eller inden for en afstand af 10 m fra den tværgående kørebanes eller cykelstis nærmeste kant.
- Ved busstoppested er det ikke tilladt at standse eller parkere på den afmærkede strækning på hver side af stoppestedsskiltet. Findes en sådan afmærkning ikke, gælder forbuddet inden for en afstand af 12 m på hver side af skiltet.
- Standsning eller parkering må ikke ske ud for ind- og udkørsel til og fra ejendom eller i øvrigt således, at kørsel til eller fra ejendom væsentligt vanskeliggøres.

2.4

Parkeringsafgifter/Parkeringskontrol

Vejlovens § 107 giver kommunerne hjemmel til at lade opkræve en afgift for at benytte en parkeringsplads. Afgiften skal sættes i forhold til udgifterne ved indretningen og driften, herunder ved udøvelsen af tilsyn med de parkerede motorkøretøjer.

Regler for standsnings- og parkeringsafgifter og parkeringskontrol er fastsat i henhold til færdselslovens §§ 121, 122 og 122a. Som udgangspunkt udføres parkeringskontrollen af politiet.

Loven foreskriver dog, at kommunalbestyrelsen helt eller delvist kan overtage parkeringskontrollen fra politiet. Herudover kan kommunalbestyrelsen overlade parkeringskontrollen til en anden kommunalbestyrelse.

¹ Glostrup Kommunes lokale parkeringsbekendtgørelse indeholder ikke regler om standsning eller parkering på fortov.

Glostrup Kommune har i 2014 hjemtaget parkeringskontrollen fra politiet og efterfølgende overdraget den til Parkeringskontrol Nord.

2.5 Lokal parkeringsbekendtgørelse

I henhold til færdselslovens § 92, stk. 1 har kommunerne mulighed for at vedtage lokale parkeringsregler.

Kommunalbestyrelsen i Glostrup har på sit møde 14. februar 2007 vedtaget en parkeringsbekendtgørelse, der foreskriver følgende regler:

Stk. 1

Køretøjer med en tilladt totalvægt over 3500 kg, påhængskøretøjer (herunder campingvogne), motorredskaber og traktorer må i tidsrummet kl. 19.00 – 07.00 kun parkeres, hvor det er tilladt ved særlig afmærkning.

Stk. 2

Uanset stk. 1 må påhængskøretøjer (herunder campingvogne) med tilladt totalvægt på højst 2000 kg dog parkeres i indtil 24 timer, medmindre andet er tilkendegivet ved afmærkning.

3 Parkeringsnormer

3.1 Parkeringspolitik 2000

Den nuværende parkeringspolitik fra år 2000 indeholder følgende hensigtserklæring for antallet af parkeringspladser:

Der bør ikke anlægges flere pladser end nødvendigt, det vil sige, fremtidigt normkrav bør svare til det merbehov, der reelt er.

Hensigtserklæringen understøttes af specifikke normer, der er gældende for hele kommunen.

Boliger	Udlæg	Anlæg
Åben-lav	2 pr. bolig	1 pr. bolig
Tæt-lav	1 pr. påbegyndt 100 m ²	1 pr. påbegyndt 133 m ² (75 %)
Etagebebyggelse	1 pr. påbegyndt 100 m ²	1 pr. påbegyndt 133 m ² (75 %)
Ældrebolig		0,4 pr. bolig

Tabel 2. Parkeringsnorm for boliger jf. gældende parkeringspolitik.

Erhverv	Udlæg	Anlæg
Detailhandel		1 pr. påbegyndt 25 m ² salgsareal
Detailhandel - Bymidte ²		1 pr. påbegyndt 50 m ² salgsareal
Detailhandel - Bymidte særlig		1 pr. påbegyndt 100 m ² salgsareal
Øvrige erhverv	1 pr. påbegyndt 50 m ²	1 pr. påbegyndt 67 m ² (75 %)
Øvrige erhverv - Bymidte særlig	1 pr. påbegyndt 100 m ²	1 pr. påbegyndt 133 m ² (75 %)

Tabel 3. Parkeringsnorm for erhverv jf. gældende parkeringspolitik

Anden anvendelse

Parkeringskravet for anden anvendelse, herunder udlæg og anlæg, vil blive fastlagt af kommunalbestyrelsen i hvert enkelt tilfælde under hensyntagen til:

- Byarkitektoniske forhold.
- Lokale forhold herunder eksisterende parkeringsforhold.

Tabel 4. Parkeringsnorm for anden anvendelse end omfattet af tabel 2 og tabel 3 jf. gældende parkeringspolitik.

I bebyggelser, der vedrører forskellige arealanvendelser, kan kommunalbestyrelsen nedsætte de generelle krav til anlæg af parkeringspladser efter nærmere definerede retningslinjer (dobbeltudnyttelse).

3.2 Parkeringsnormer i lokalplaner

Udover retningslinjerne i parkeringspolitikken kan der fastsættes specifikke normer i de enkelte lokalplaner.

² Normerne er vejledende for zone 13, 14, 15 og "trekanten" af zone 16.

Der er gennemgået 133 lokalplaner, heraf er der oplysninger om parkeringsnormer i 102 af lokalplanerne.

Formuleringen af normerne adskiller sig fra lokalplan til lokalplan. Fra fastsættelse af et minimums udlæg til fastsættelse af et maksimums udlæg. Fra fastsættelse af antal parkeringspladser på baggrund af antal boliger eller bruttoetagearealet til angivelse af et parkeringsudlæg som en procentsats af bruttoetagearealet. Det er således ikke muligt at foretage en direkte sammenligning af normerne i alle lokalplaner.

I det følgende er givet en oversigt over de i alt 71 lokalplaner, der indeholder retningslinjer om udlæg af antal parkeringspladser i forhold til antal boliger eller bruttoetagearealet.

De 31 lokalplaner, der indeholder en anden angivelse af parkeringsudlægget, er ikke behandlet yderligere.

1 pr. påbegyndt m²	25	50	67	70	75	100
Bolig		3	1		1	15
Detailhandel	13	3				
Øvrige erhverv	2	26		1	1	3
Institution		4			3	

Tabel 5. Antal lokalplaner fordelt på norm for 1 parkeringsplads pr. påbegyndt m² bruttoetageareal (udlæg) og anvendelse.

Antal pladser pr. bolig	0,4	1	1,5	2
Antal planer	2	18	8	18

Tabel 6. Antal lokalplaner fordelt på norm for antal parkeringspladser, der skal udlægges pr. boligenhed.

Af tabel 5 fremgår det, at der typisk skal udlægges 1 parkeringsplads pr. 100 m² bolig, 1 parkeringsplads pr. 25 m² detailhandel og 1 parkeringsplads pr. 50 m² øvrige erhverv. Dette er i god overensstemmelse med normerne i parkeringspolitikken.

Af tabel 6 fremgår det, at antallet af pladser pr. bolig varierer jævnt mellem 1 og 2 parkeringspladser pr. bolig. Det er typisk i erhvervsområder og områder med etagebebyggelse, at der kun skal udlægges 1 parkeringsplads pr. bolig.

Der er dog enkelte villaområder, bl.a. området omkring Kirkebjerg Allé, hvor lokalplanen foreskriver, at der kun skal udlægges 1 parkeringsplads pr. bolig.

Generelt viser undersøgelsen, at der som udgangspunkt er strengere parkeringskrav i Glostrup Bymidte. Dette er i god overensstemmelse med den nuværende parkeringspolitik.

I bilag 1-5 fremgår parkeringsnormen for de undersøgte lokalplaner.

4

Parkeringsrestriktioner

Glostrup Kommune har gennemført registreringer af de nuværende parkeringsrestriktioner i kommunen. Registreringerne er herefter bearbejdet til to oversigtskort, bilag 6 og 7.

Af registreringerne fremgår det, at der stort set kun benyttes tidsbegrænsede restriktioner i Glostrup Bymidte. I bymidten varierer restriktionerne mellem 15 min, 30 min, 1 time, 2 timer, 3 timer og 24 timer tidsbegrænset parkering.

På baggrund af registreringerne er der udpeget tre parkeringsområder, hvor restriktionerne foreslås genovervejet.

Område	Årsag	Løsningsforslag
Parkeringslommer langs Sydvestvej	Parkeringslommerne er uden tidsbegrænsning. I forhold til deres placering virker det uhensigtsmæssigt, da de primært bør bruges til korte parkeringer eller afsætning	Der indføres en tidsbegrænsning på 30 min. Dette giver mulighed for korte parkeringer, fx i forbindelse med afhentning af passagerer, der kommer med bus eller tog.
Jernbanevej	Parkeringslommerne har en tidsbegrænsning på 30 min. I forhold til, at tidsbegrænsningen er 2 timer på Solvej, hvor der er væsentlige parkeringsproblemer, virker det uhensigtsmæssigt, da parkeringslommerne på Jernbanevej således ikke kan aflaste Solvej.	Tidsbegrænsningen på parkeringslommerne på Jernbanevej ændres til 2 timer. Herved kan det være muligt at trække parkanter fra Solvej til Jernbanevej, hvorved parkeringen langs Solvej forbedres. Herudover er der potentiale for, at et øget antal parkanter på Jernbanevej kan skabe mere liv omkring butikkerne på Jernbanevej.

Tabel 7. Områder i Glostrup Kommune, hvor gældende parkeringsrestriktioner foreslås genovervejet.

5 Parkeringsundersøgelse – Bil

Der er gennemført registreringer af parkeringsforholdene i Glostrup bymidte. Registreringerne er gennemført tirsdag d. 30. oktober og torsdag d. 1. november fra kl. 7-19 samt lørdag d. 3. november fra kl. 9-16 i uge 44 i 2012.

Registreringerne er gennemført ved at registrere antallet af parkerede biler på de enkelte parkeringspladser med en times interval.

Herudover er der i samråd med Glostrup Kommune udvalgt tre parkeringspladser, hvor holdetider for de enkelte parkanter er registreret. De tre udvalgte parkeringspladser er:

- Pendlerparkering ved Motorola (ubegrænset)
- Glostrup Bibliotek (restriktion på henholdsvis 2 timer og ubegrænset)
- Højvangsvej (område med restriktion på 1 time)

Der blev ikke afholdt særlige arrangementer i bymidten på de dage, hvor registreringen blev gennemført. Det vurderes således, at registreringen gengiver en normal parkeringssituation i bymidten.

5.1 Parkeringsudbud

Parkeringen i Glostrup bymidte består af en række større og mindre parkeringsanlæg samt kantstensparkering. Det største enkeltstående parkeringsanlæg er tagparkeringen på Glostrup Centeret, der omfatter 423 pladser. I alt omfatter undersøgelsen 1.851 offentlige tilgængelige parkeringspladser.

Af det samlede parkeringsudbud udgør offentlige administrerede pladser lidt under 50 %. Glostrup Kommune har mulighed for at påvirke brugen af de offentlige administrerede pladser gennem tidsbegrænsninger. Samme mulighed foreligger ikke for de private administrerede parkeringspladser.

Udover de offentlige tilgængelige parkeringspladser forefindes der i bymidten et ikke opgjort antal private parkeringspladser i form af afspærrede parkeringspladser og parkering på privat grund i forbindelse med bolig. Disse parkeringspladser indgår ikke i undersøgelsen.

I tabel 8 og bilag 8 er vist en oversigt over de parkeringspladser, der indgår i undersøgelsen, og deres ejerforhold.

Plads	Beskrivelse	Kapacitet	Offentlig	Privat
A1	Sydvestvej (midt)	5	x	
A2	Sydvestvej (øst)	6	x	
B1	Bryggergårdsvej, vej	13	x	
B2	Bryggergårdsvej, båse	30	x	
C	Asylvej	25	x	
D	Hovedvejen	5	x	
E	Ved brandstationen	37	x	
F1	Bibliotek, ubegrænset	28	x	
F2	Bibliotek, 2 timer	18	x	
G	Glostrup Torv	5	x	
H	Pendler-P v. Motorola	198	x	
I	Glostrup Kommune	43	x	
J1	Finanscenter, kælder	14		x
J2	Finanscenter, terræn	6		x
K	Apotekerpladsen	31		x
L	Solvej	30	x	
M	Jernbanevej	9	x	
N1	Banegårdspladsen	9	x	
N2	Postcentral	8	x	
O	Banegårdsvej	4	x	
P1	2G Shopping, terræn	31		x
P2	2G tag 1	67		x
P3	2G tag 2	65		x
P4	2G DSB, tag 3	44		x
Q	Ældrecenter	12	x	
R	Glostrup Shopping Center, kælder	198		x
S	Glostrup Shopping Center, tag	423		x
T	Glostrup Shopping Center, terræn	38		x
U1	Højvangsvej (ubegrænset)	215	x	
U2	Højvangsvej (1 time)	52	x	
V	Ingersvej	17	x	
X1	Norasvej (2 timer)	12	x	
X2	Norasvej	9	x	
Y1	Edithsvej 1	10	x	
Y2	Edithsvej 2	21	x	
Z1	Arbejdernes landsbank	7		x
Z2	AL Finans	34		x
Z3	AL Finans, Edithsvej	23		x
Æ	Siestavej	49	x	
I alt		1.851	870	981

Tabel 8. Offentlige tilgængelige parkeringspladser omfattet af undersøgelsen samt ejerforhold. I bilag 8 er vist lokaliteten af de enkelte pladser.

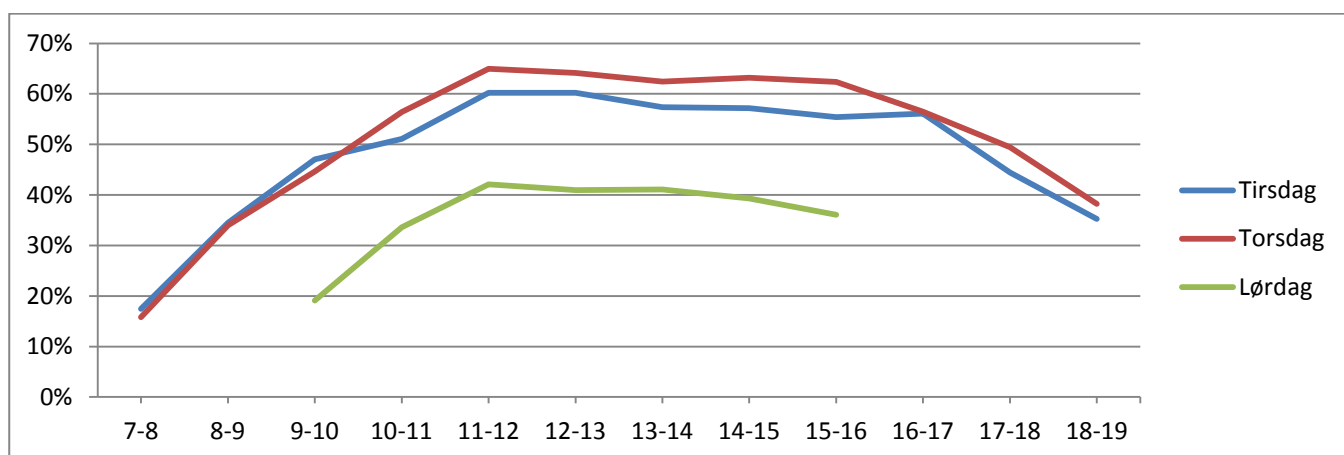
5.2 Samlet belægning

Den største samlede parkeringsbelægning er registreret torsdag i tidsrummet 11-12, hvor 65 % af parkeringspladserne er benyttede.

På det mest belastede tidspunkt er der således ca. 650 ledige parkeringspladser i bymidten.

Om lørdagen er den største samlede belægning registreret i tidsrummet 11-12, hvor belægningsgraden er 42 %.

Figur 1 viser den samlede belægning fordelt over tidsrummet 7-19 på hverdage og 9-16 på lørdage.



Figur 1. Parkeringsbelægning i Glostrup bymidte fordelt på tidsrum. I alt 1.851 parkeringspladser.

Registreringerne viser, at på hverdage stiger belægningen frem til kl. 11, hvorefter den er relativ uændret frem til kl. 16-17. Herefter falder belægningen.

På lørdage stiger belægningen frem til kl. 11. Fra kl. 11-14 er belægningen uændret, hvorefter den falder svagt efter kl. 14.

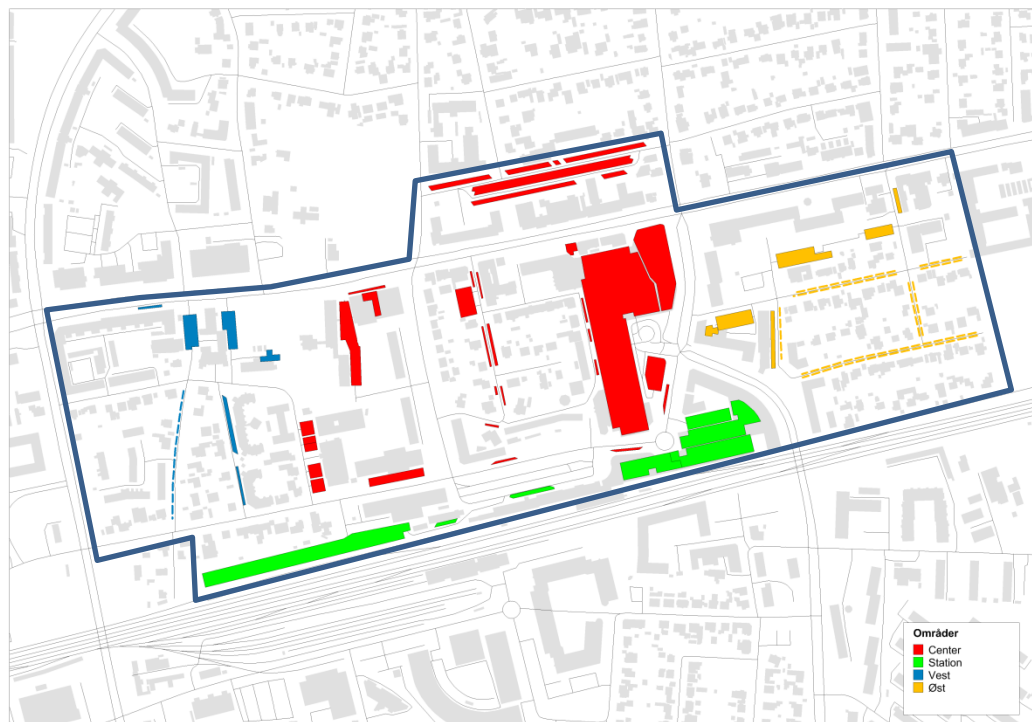
Idet det mest belastede tidsrum er en hverdag fra kl. 11-12, hvor både ansatte og handlende parkerer, tyder det på, at ansattes parkering udgør en væsentlig del af parkeringsbelastningen.

I bilag 9 til 15 er vist oversigtskort med parkeringsbelægningen for henholdsvis torsdag og lørdag. Bilag 16 viser antallet af ledige pladser i det mest belastede tidsrum.

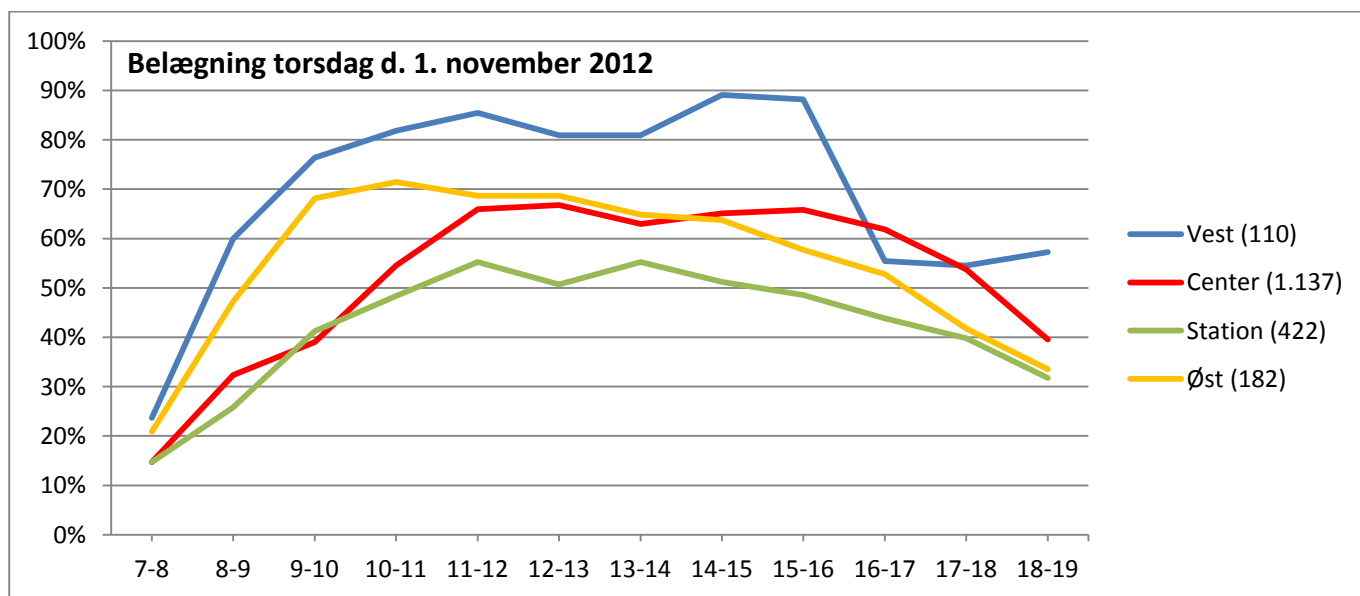
5.3 Belægning i delområder

Belægningsgraden varierer meget fra parkeringsplads til parkeringsplads. For at belyse brugen af bymidten nærmere er bymidten opdelt i fire sammenhængende områder, jf. figur 2 og bilag 17.

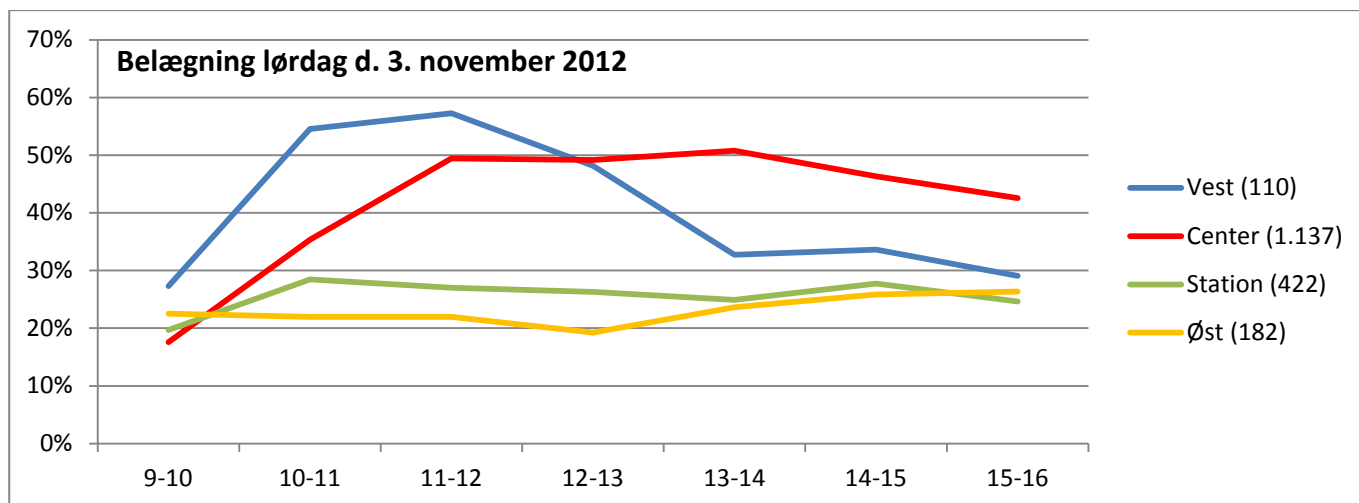
Figur 3 og figur 4 viser parkeringsbelægningen i de enkelte områder henholdsvis torsdag og lørdag.



Figur 2. Opdeling af bymidten i fire områder. Se også bilag 17.



Figur 3. Parkeringsbelægning torsdag d. 1. november 2012 fordelt på område og tidsrum. Antallet af parkeringspladser angivet i parentes.



Figur 4. Parkeringsbelægning lørdag d. 3. november 2012 fordelt på område og tidsrum. Antallet af parkeringspladser angivet i parentes.

Undersøgelsen viser, at belægningen er størst i område vest. Belægningsgraden er 89 % i det mest belastede tidsrum (torsdag kl. 14-15) i område vest.

I det følgende gives en nærmere beskrivelse af parkeringsbelægningen i de enkelte områder.

5.3.1

Område vest

Område vest er det område med den største belægning. Belægningsgraden er på 89 % i det meste belastede tidsrum (torsdag kl. 14-15).

Det er især parkeringsbåserne på Bryggergårdsvej og ved brandstationen, der er meget benyttet.

Længere mod syd på Bryggergårdsvej, hvor der er kantstensparkering, er der ledig kapacitet.

Tid			7-8	8-9	9-10	10-11	11-12	12-13	13-14	14-15	15-16	16-17	17-18	18-19
Plads	Beskrivelse	Kapacitet												
D	Hovedvejen	5	40	20	40	80	100	40	80	60	80	60	80	100
B2	Bryggergårdsvej, båse	30	17	47	80	87	93	97	100	110	107	60	63	80
E	Ved brandstationen	37	16	89	95	97	103	95	70	81	78	46	51	32
B1	Bryggergårdsvej, vej	13	23	15	23	15	15	23	54	77	69	15	23	23
C	Asylvej	25	40	64	80	88	84	80	88	88	92	84	60	76
	I alt	110	24	60	76	82	85	81	81	89	88	55	55	57

Tabel 9. Parkeringsbelægning torsdag d. 1. november 2012 i område vest. Der henvises til bilag 17 for placering af parkeringsområderne.

	Tid		9-10	10-11	11-12	12-13	13-14	14-15	15-16
Plads	Beskrivelse	Kapacitet							
D	Hovedvejen	5	80	60	80	80	100	60	100
B2	Bryggergårdsvej, båse	30	47	97	93	93	47	40	27
E	Ved brandstationen	37	3	14	30	14	14	27	14
B1	Bryggergårdsvej, vej	13	15	77	54	31	15	15	15
C	Asylvej	25	36	52	52	48	40	40	48
		110	27	55	57	48	33	34	29

Tabel 10. Parkeringsbelægning lørdag d. 3. november 2012 i område vest. Der henvises til bilag 17 for placering af parkeringsområderne.

5.3.2

Område center

Centerområdet består af mange små og enkelte store parkeringsanlæg. I det mest belastede tidsrum (torsdag kl. 12-13) er belægningsgraden 67 %.

Generelt er der meget pres på terrænparkering i centerområdet. Specielt parkeringsområderne på Solvej, Apotekerpladsen, Rådhusparken, ved Biblioteket og Ældrecenteret har en høj belægningsgrad. I flere tidsrum er der registreret en overbelægning, hvilket vil sige, at bilister holder ulovligt parkeret på de steder.

Det skal bemærkes, at Solvej og Apotekerpladsen også er fyldt op om aftenen.

Årsagen til at den samlede belægning i centerområdet ikke er højere på trods af, at der forekommer områder med overbelægning, skyldes i høj grad, at det er en stor restkapacitet på tagparkeringen tilknyttet Glostrup Shopping Center. I det mest belastede tidsrum er der registreret 290 ledige pladser på tagparkeringen. Det skal dog bemærkes, at der her er tale om privat administrerede parkeringspladser.

Der er således mange ledige parkeringspladser i gåafstand fra de parkeringsområder, hvor der er registreret en overbelægning.

	Tid		7-8	8-9	9-10	10-11	11-12	12-13	13-14	14-15	15-16	16-17	17-18	18-19
Plads	Beskrivelse	Kapacitet												
F1	Bibliotek, ubegrænset	28	50	86	100	100	100	96	96	100	86	79	71	61
F2	Bibliotek, 2 timer	18	0	44	94	94	94	94	83	100	100	78	50	56
I	Glostrup Kommune	43	37	67	93	107	102	98	112	91	84	79	67	56
J2	Finanscenter, terræn	6	17	0	0	83	50	50	17	17	83	67	67	0
J1	Finanscenter, kælder	14	7	29	21	57	79	50	50	43	36	50	29	0
Q	Ældrecenter	12	25	58	92	142	133	100	167	133	125	108	67	58
K	Apotekerpladsen	31	45	84	90	90	97	97	81	97	94	94	97	97
L	Solvej	30	20	30	47	97	97	117	97	93	87	117	87	100
A1	Sydvestvej (midt)	5	40	60	40	80	60	80	80	80	60	60	80	60
U1	Højvangsvej (ubegrænset)	215	26	72	75	86	92	77	79	80	86	72	56	37
U2	Højvangsvej (1 time)	52	12	38	48	75	81	65	75	63	83	63	40	25
G	Glostrup Torv	5	0	20	20	80	80	80	100	100	100	60	100	40
S	Glostrup Shop. Center, tag	423	4	7	12	23	31	44	33	39	41	38	37	22
R	Glostrup Shop. Center, kælder	198	8	14	20	44	84	80	79	82	74	79	71	54
T	Glostrup Shop. Center, terræn	38	21	39	29	37	37	53	58	32	45	50	58	63
M	Jernbanevej	9	11	44	44	67	44	67	33	122	122	78	44	33
A2	Sydvestvej (øst)	6	17	50	67	83	83	83	67	83	67	83	67	33
O	Banegårdsvej	4	100	100	50	25	50	50	75	50	100	100	75	100
	I alt	1.137	15	32	39	55	66	67	63	65	66	62	54	40

Tabel 11. Parkeringsbelægning torsdag d. 1. november 2012 i område center. Der henvises til bilag 17 for placering af parkeringsområderne.

Tid			9-10	10-11	11-12	12-13	13-14	14-15	15-16
Plads	Beskrivelse	Kapacitet							
F1	Bibliotek, ubegrænset	28	46	46	46	50	43	39	43
F2	Bibilotek, 2 timer	18	6	17	39	11	44	28	11
I	Glostrup Kommune	43	7	7	5	7	5	5	5
J2	Finanscenter, terræn	6	17	0	17	33	0	0	0
J1	Finanscenter, kælder	14		7	7	14	7	7	7
Q	Ældrecenter	12	50	92	50	67	8	8	58
K	Apotekerpladsen	31	16	48	77	68	68	90	61
L	Solvej	30	30	43	87	90	103	117	77
A1	Sydvestvej (midt)	5	60	60	80	60	40	60	40
U1	Højvangsvej (ubegrænset)	215	3	5	5	5	4	4	5
U2	Højvangsvej (1 time)	52	13	33	37	46	37	23	23
G	Glostrup Torv	5	80	100	100	140	60	60	120
S	Glostrup Shop. Center, tag	423	13	32	46	45	49	40	43
R	Glostrup Shop. Center, kælder	198	23	64	96	97	102	100	78
T	Glostrup Shop. Center, terræn	38	87	92	108	95	108	100	103
M	Jernbanevej	9	11	22	56	78	122	67	78
A2	Sydvestvej (øst)	6	67	50	100	83	100	33	50
O	Banegårdsvej	4	100	100	100	100	75	100	100
		1.137	18	35	49	49	51	46	43

Tabel 12. Parkeringsbelægning lørdag d. 3. november 2012 i område center. Der henvises til bilag 17 for placering af parkeringsområderne.

5-3-3

Område station

Det er generelt god kapacitet på parkeringspladserne omkring stationen. I det mest belastede tidsrum (torsdag kl. 11-12) er belægningsgraden 55 %.

Det er primært terrænparkeringen ved 2G Shopping og den lille parkeringsplads ved postcentralen, hvor der kan være problemer med at finde en parkeringsplads. Ved de øvrige parkeringsområder er der relativ god restkapacitet.

Pendlerparkeringen ved Motorola har i det mest belastede tidsrum 64 ledige parkeringspladser.

Tid			7-8	8-9	9-10	10-11	11-12	12-13	13-14	14-15	15-16	16-17	17-18	18-19
Plads	Beskrivelse	Kapacitet												
H	Pendler-P v. Motorola	198	5	26	53	61	68	69	69	62	55	41	24	11
N2	Postcentral	8	0	100	100	113	113	113	38	75	100	75	75	0
N1	Banegårdspladsen	9	22	11	22	122	56	56	22	44	22	44	67	11
P4	2G DSB, tag 3	44	2	2	2	2	2	2	2	2	0	0	0	0
P1	2G Shopping, terræn	31	61	65	84	77	87	90	97	81	90	94	100	94
P2	2G tag 1	67	21	18	27	31	61	30	66	63	67	72	93	91
P3	2G tag 2	65	25	23	23	26	25	23	25	23	22	26	25	34
	I alt	422	15	26	41	48	55	51	55	51	49	44	40	32

Tabel 13. Parkeringsbelægning torsdag d. 1. november 2012 i område station. Der henvises til bilag 17 for placering af parkeringsområderne.

	Tid		9-10	10-11	11-12	12-13	13-14	14-15	15-16
Plads	Beskrivelse	Kapacitet							
H	Pendler-P v. Motorola	198	4	4	7	8	8	8	9
N2	Postcentral	8	13	13	13	13	13	0	0
N1	Banegårdspladsen	9	22	89	56	44	33	11	33
P4	2G DSB, tag 3	44	0	0	0	0	0	0	0
P1	2G Shopping, terræn	31	94	97	81	74	65	77	61
P2	2G tag 1	67	42	79	69	72	66	84	70
P3	2G tag 2	65	25	32	35	29	32	31	26
	I alt	422	20	28	27	26	25	28	25

Tabel 14. Parkeringsbelægning lørdag d. 3. november 2012 i område station. Der henvises til bilag 17 for placering af parkeringsområderne.

5.3.4

Område øst

Der er generelt god kapacitet på boligvejene i område øst. I det mest belastede tidsrum (torsdag kl. 10-11) er belægningsgraden 71 %.

Parkeringspladserne tilknyttet AL Finans og på Edithsvej over for AL Finans er stort set fyldt op fra kl. 9-16.

Ved de øvrige områder er der god restkapacitet.

	Tid		7-8	8-9	9-10	10-11	11-12	12-13	13-14	14-15	15-16	16-17	17-18	18-19
Plads	Beskrivelse	Kapacitet												
Z1	Arbejdernes landsbank	7	0	0	0	14	14	29	14	29	29	14	14	0
Z2	AL Finans	34	6	56	97	100	100	100	100	91	91	56	26	9
Z3	AL Finans, Edithsvej	23	4	30	91	87	96	83	87	87	83	57	30	48
Æ	Siestavej	49	29	73	82	82	84	76	61	67	45	65	65	53
X1	Norasvej (2 timer)	12	8	25	33	50	42	33	50	50	58	42	25	17
V	Ingersvej	17	18	35	29	47	24	29	24	18	12	24	18	0
Y1	Edithsvej 1	10	50	40	100	110	100	110	100	80	90	80	60	60
X2	Norasvej	9	22	0	0	11	0	11	0	0	0	0	0	22
Y2	Edithsvej 2	21	48	52	52	43	38	57	62	62	62	67	71	52
	I alt	182	21	47	68	71	69	69	65	64	58	53	42	34

Tabel 15. Parkeringsbelægning torsdag d. 1. november 2012 i område øst. Der henvises til bilag 17 for placering af parkeringsområderne.

	Tid		9-10	10-11	11-12	12-13	13-14	14-15	15-16
Plads	Beskrivelse	Kapacitet							
Z1	Arbejdernes landsbank	7	0	0	14	0	0	0	0
Z2	AL Finans	34	3	6	6	6	6	6	3
Z3	AL Finans, Edithsvej	23	13	13	13	9	9	17	22
Æ	Siestavej	49	22	24	29	22	31	29	33
X1	Norasvej (2 timer)	12	8	25	25	25	17	8	8
V	Ingersvej	17	12	12	12	12	12	12	12
Y1	Edithsvej 1	10	90	90	60	60	60	60	60
X2	Norasvej	9	22	22	22	22	22	22	33
Y2	Edithsvej 2	21	57	33	33	33	57	76	67
	I alt	182	23	22	22	19	24	26	26

Tabel 16. Parkeringsbelægning lørdag d. 3. november 2012 i område øst. Der henvises til bilag 17 for placering af parkeringsområderne.

5.4

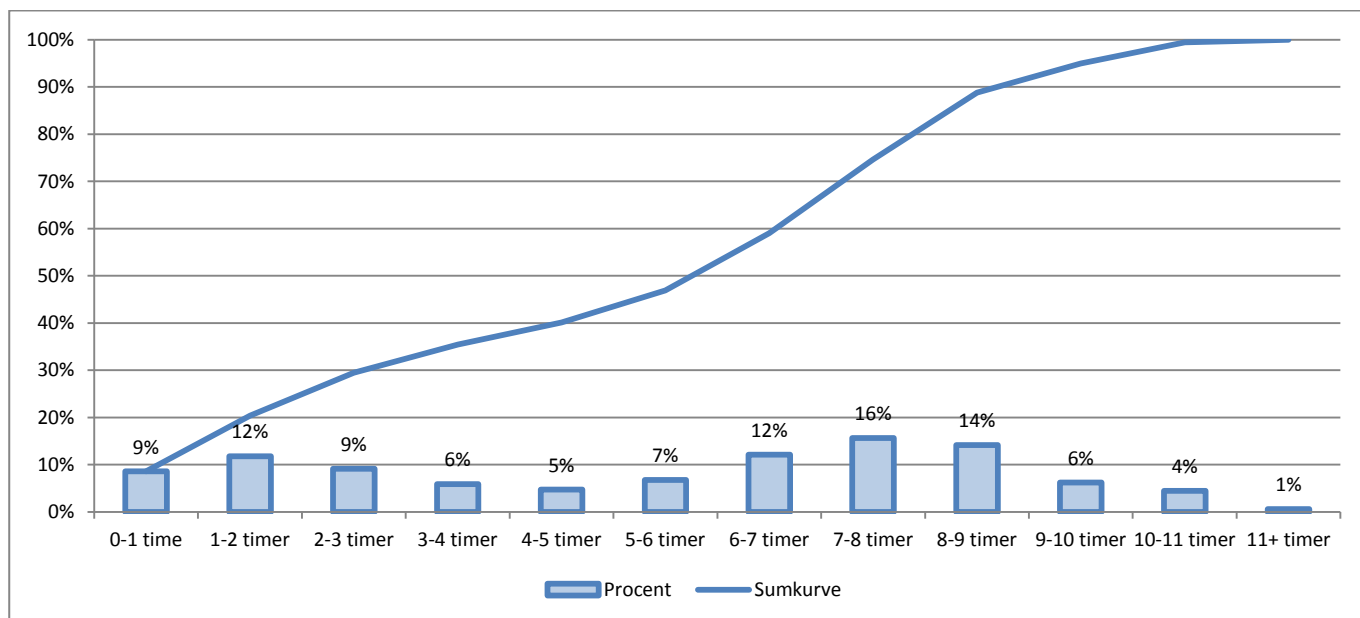
Holdetid på parkeringsplads

For de tre parkeringsområder er holdetid for de registrerede biler angivet på figur 5 til figur 7. Parkeringsområdet ved biblioteket er adskilt i et område med restriktion på 2 timer og et andet område med ubegrænset parkering.

Opholdstiden er opgjort som et gennemsnit af registreringer udført tirsdag og torsdag.

Det er fravalgt at vise opholdstiden for parkerede biler om lørdagen på grund af relativt få registrerede køretøjer.

5.4.1 Pendlerparkering v. Motorola



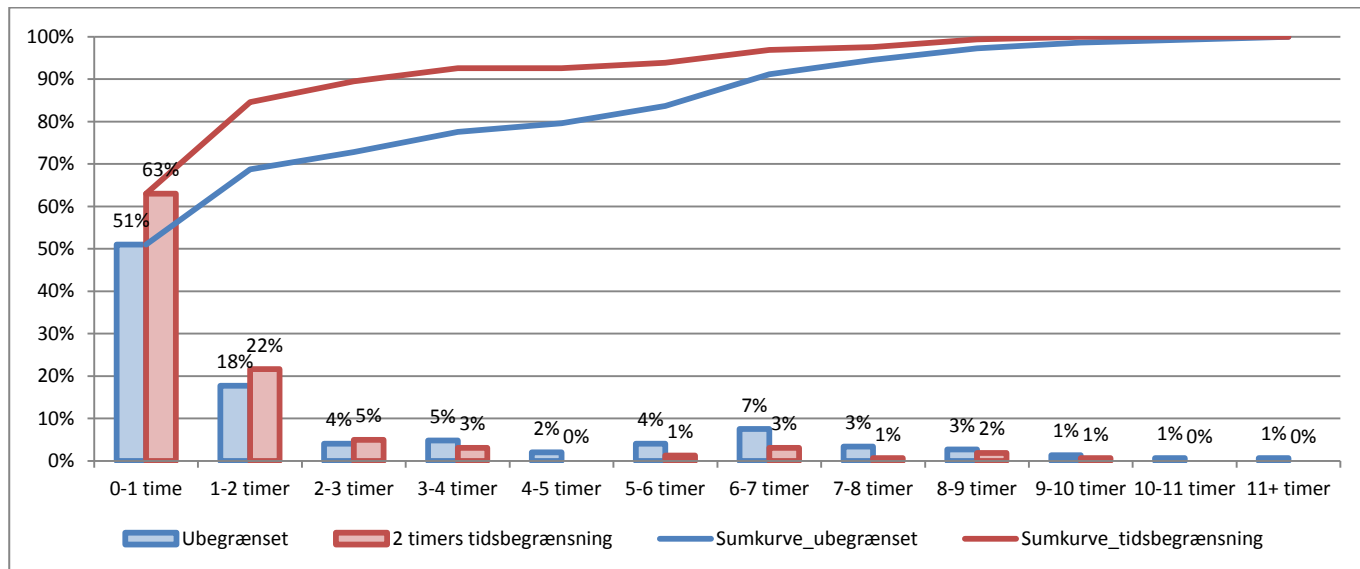
Figur 5. Registreret opholdstid af 169 parkerede biler på parkeringsområde langs jernbanen nær Motorola (198 P-pladser). Gennemsnit af registrering tirsdag d. 30. oktober og torsdag d. 1. november 2012.

Registreringen ved Motorola viser, at:

- Over 50 % parkerer i mere end 6 timer.
- Parkeringsområdet bliver hovedsageligt anvendt til parkering i 6-9 timer (42 %).
- Få biler holder i mere end 11 timer på parkeringspladsen.
- Kun 9 % parkerer i mindre end 1 time.

Registreringen tyder således på, at parkeringsområdet hovedsageligt benyttes af ansatte. Hvorvidt området benyttes af ansatte, der arbejder uden for Glostrup, og derfor bruger pladsen i kombination med en togrejse, eller af ansatte, der arbejder i bymidten, fremgår ikke af undersøgelsen.

5.4.2 Bibliotek



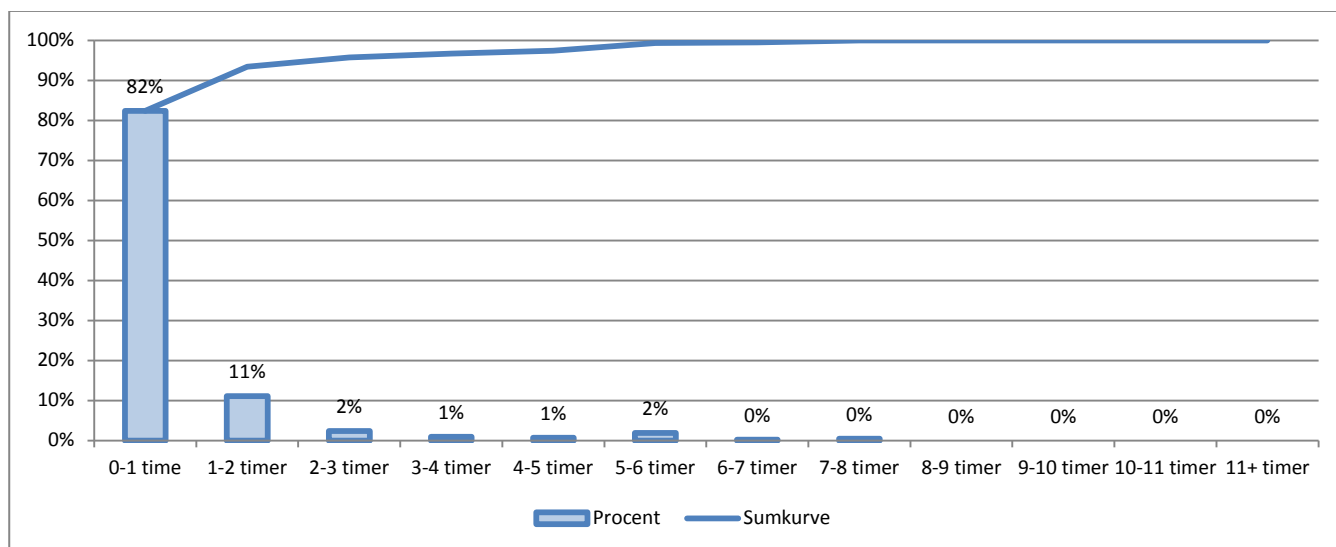
Figur 6. Registreret opholdstid af 73 parkerede biler på område uden tidsbegrænsning og 81 parkerede biler på område med tidsbegrænsning ved Glostrup Bibliotek (28 P-pladser uden tidsbegrænsning og 18 p-pladser med 2 timers begrænsning). Gennemsnit af registrering tirsdag d. 30. oktober og torsdag d. 1. november 2012.

Registreringen ved Glostrup Bibliotek viser, at:

- Størstedelen af de registrerede biler parkerer i 0-1 time uanset parkeringsrestriktion.
- På parkeringspladser uden restriktion er parkeringstiden længere end i området med restriktion på 2 timer.
- 15 % af parkanterne i området med 2 timers begrænsning parkerer i mere end 2 timer.

Registreringen viser således, at pladserne primært benyttes til korttidsparkering, og der kun er begrænset forskel på benyttelsen af de to pladser.

5.4.3 Højvangsvej (1 times tidsbegrænsning)



Figur 7. Registreret opholdstid af 212 parkerede biler på område med 1 times parkeringsrestriktion ved Højvangsvej (50 P-pladser). Gennemsnit af registrering tirsdag d. 30. oktober og torsdag d. 1. november 2012.

Registreringen på parkeringspladsen med 1 times begrænsning på Højvangsvej viser, at:

- Der er stor udskiftning på parkeringspladsen. 82 % af parkanterne overholder parkeringsrestriktionen på 1 time.
- 7 % parkerer i mere end 2 timer.

Registreringen viser således, at parkeringspladsen i vid udstrækning benyttes efter hensigten.

5.5 Opsummering

Parkeringsundersøgelsen viser, at der generelt er et relativt stort overskud af parkeringspladser i Glostrup Bymidte. I det mest belastede tidsrum (torsdag kl. 11-12) er der ca. 650 ledige parkeringspladser.

På trods af den relativt store restkapacitet er der enkelte parkeringsanlæg, hvor kapaciteten er opbrugt. Det drejer sig især om Solvej og parkeringsområderne omkring rådhuset.

Det gør det relevant at overveje, hvorvidt de enkelte parkeringsanlæg skal udvides eller der skal indføres tiltag, der medfører, at den eksisterende kapacitet udnyttes bedre, eksempelvis gennem p-henvisning, sanering af pladser, restriktioner eller øget parkeringskontrol.

Større parkeringskapacitet ved de enkelte belastede parkeringsanlæg vil medføre en bedre oplevelse for brugeren. Omvendt er der risiko for, at god kapacitet vil medføre en u hensigtsmæssig adfærd, hvor borgerne kører mellem parkeringspladser ved de enkelte turmål frem for at parkere ét sted og dermed belaster vejnettet unødigt. Udvidelse af parkeringsanlæg medfører endvidere en indgriben i byrummene og reducerer muligheden for at etablere attraktive opholdsarealer.

Herudover udestår der en diskussion af, hvorvidt der skal etableres en ny parkeringsplads til langtidsparkering såfremt parkeringsanlægget ved Motorola nedlægges som følge af letbanens linjeføring, eller der kan anvises alternativer inden for det eksisterende parkeringsudbud.

Nedlæggelse af parkeringsanlægget vil alt andet lige medføre en merbelastning af de omkringliggende parkeringsområder. I det mest belastede tidsrum (134 parkanter ved Motorola) er der umiddelbart ledig kapacitet langs Bryggergårdsvej samt tagparkeringen ved Glostrup Shopping Center og 2G Shopping, hvor der er ca. 215 ledige parkeringspladser.

Såfremt parkeringsanlægget nedlægges reduceres det samlede parkeringsudbud til 1.653 og belægningsgraden øges til ca. 73 % i det mest belastede tidsrum (såfremt antallet af parkanter forbliver det samme).

6 Parkeringsundersøgelse – Cykelparkering

Tilstrækkelig cykelparkering kan gøre det mere attraktivt at benytte cyklen som transportmiddel frem for bilen. Til længere rejser kan cykelturen kombineres med kollektive transportmidler som tog og bus.

Torsdag d. 1. november 2012 er der gennemført registrering af cykelparkeringen ved Glostrup Station samt ved stoppesteder langs Ring 3 og Hovedvejen.

Registreringen ved stationen er udført som en engangsoptælling antal pladser og antal cykler i tidsrummet kl. 10-12, mens stoppestederne er screenet samme eftermiddag for at udpege stoppesteder, hvor der kan være behov for mere cykelparkering.

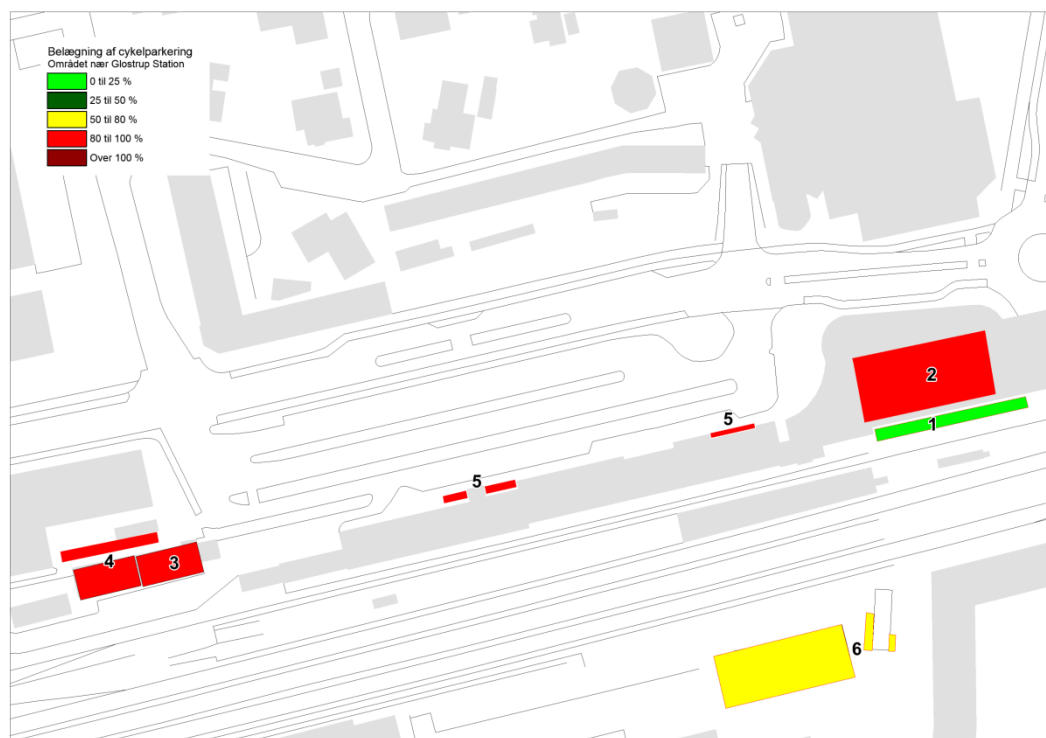
6.1 Glostrup Station

Besigtigelsen ved Glostrup Station omfatter stationsområdet inklusiv området omkring busterminalen. Cykelparkeringen består både af indendørs, aflåst og almindelig cykelparkering.

Tabel 17 og figur 8 viser, hvilke pladser, der er medtaget i registreringen, og belægningsgraden på den pågældende dag.

Nr.	Lokalitet	Type	Kapacitet	Belægningsgrad	Kommentar
1	Bag G2 Shopping	Alm. stativer	100	10	
2	G2 Shopping kælder	Indendørs	351	100	Flere cykler er placeret uden for stativ
3	Aflåst v. tunnel	Aflåst og overdækket	100	80	
4	Uaflåst v. tunnel	Overdækket	205	85	Flere cykler er placeret uden for stativ
5	Omkring busterminal	Alm. Stativer	25	90	Flere cykler er placeret uden for stativ
6	Syd for station	Overdækket	390	65	
I alt			1.245	76	

Tabel 17. Kapacitet og belægningsgrad for cykelparkering nær Glostrup Station torsdag d. 1. november 2012 kl. 10-12.

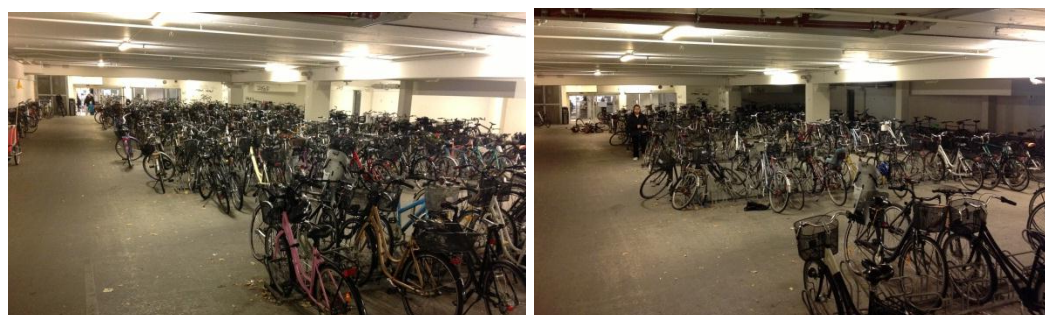


Figur 8. Belægningsgrad af cykelparkering nær Glostrup Station torsdag d. 1. november kl. 10-12.

Opgørelsen viser, at den samlede belægningsgrad er cirka 76 % i området omkring stationen.

Der er således ca. 150 ledige pladser nord for stationen og ca. 140 ledige pladser syd for stationen.

På trods af den ledige kapacitet er der flere steder registreret cykler placeret uden for stativerne. Det drejer sig primært om facaden langs Glostrup Station og i den indendørs cykelkælder, hvor den høje belægning gør det svært at finde et ledigt stativ.



Figur 9. Indendørs cykelparkering i kælderen af G2 shoppingcenter.

Der er foretaget en besigtigelse lørdag morgen i kælderen af G2 Shopping som supplement til den øvrige besigtigelse. I den forbindelse er der registreret en belægning på cirka 50 %, hvilket kan indikere, at en større del af cyklerne kun benyttes i mindre grad.



Figur 10. Henstillede cykler uden for cykelstativer ved Glostrup Station.

6.2 Busstoppesteder

Størstedelen af stoppestederne langs Hovedvejen og Ring 3 har tilknyttet cykelparkering i form af cykelstativer. Cykelparkeringen er overdækket ved to stoppesteder langs Ring 3.

Kapaciteten af cykelparkering ved stoppestederne varierer fra ingen pladser til cirka 50 pladser. Ved enkelte stoppesteder er behovet for cykelparkering større end kapaciteten. Det betyder, at cykler henstilles omkring stoppestedet.

Kapacitetsgrænsen for cykelparkeringspladser er nået ved stoppestederne:

- Nordre Ringvej / Ejby Industrivej, nordgående retning
- Nordre Ringvej / Mellemtoftevej, nordgående retning
- Nordre Ringvej v. Glostrup Hospital, nordgående retning
- Roskildevej / Florasvej, østgående retning



Figur 11. Overfyldt cykelparkering ved busstoppestedet på Ring 3 nordgående retning ved Mellemtoftevej.

6.3

Opsummering

Registreringen viser, at trods en relativ stor restkapacitet ved stationsområdet, er der flere steder, hvor cyklister henstiller deres cykler uden for stativerne, hvilket kan indikere et specifikt lokalt behov for at øge antallet af pladser.

I den forbindelse skal det bemærkes, at registreringen er udført i november måned. Alt andet lige vil andelen af cyklister være højere i sommermånederne, hvorfor presset på cykelparkeringen i de måneder kan være højere.

Det er derfor relevant at overveje, om det er muligt at udvide antallet af cykelparkeringspladser, især nord for stationsområdet. Inden der igangsættes en udvidelse bør der dog foretages en oprydning af gamle cykler, der ikke bruges længere, for at frigive kapacitet.

Endvidere bør det undersøges, om det er muligt at udvide antallet af cykelparkeringspladser ved flere af stoppestederne. Særligt ved fire af stoppestederne er der et behov for at udvide cykelparkeringen for at undgå cykler, der holder u hensigtsmæssigt omkring stoppestederne.

7

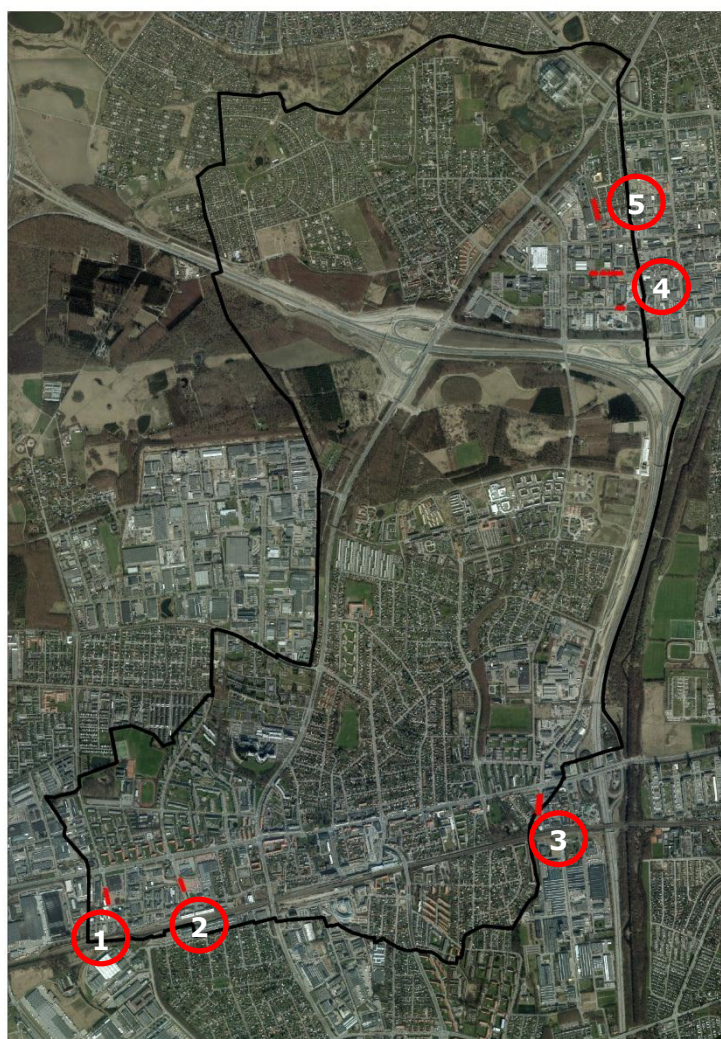
Parkeringsundersøgelse – Lastbilparkering

Glostrup Kommune har udpeget en række vejstrækninger, hvor lastbilparkering er tilladt.

Jævnfør kommunes parkeringsbekendtgørelse er det på disse strækninger tilladt at parkere med lastbiler og andre køretøjer over 3.500 kg i tidsrummet kl. 19-07. Strækningerne er beliggende på følgende veje:

1. Tjalfesvej
2. Mjølnersvej
3. Tavleholmsvej
4. Ejby Industrivej
5. Produktionsvej

Vejenes beliggenhed i kommunen fremgår af figur 12.



Figur 12. Strækninger med lastbilparkering i Glostrup Kommune. Numrene henviser til tabel 18.

7.1 Registrering

Der er foretaget registrering af lastbilparkering søndag d. 28. oktober 2012 i tidsrummet kl. 21-22. Tidspunktet er fastlagt i samråd med Glostrup Kommune med forventning om, at belægningsgraden er størst i dette tidsrum af en uge.

7.1.1 Resultater

Registreringen viser, at parkeringspladserne for lastbiler i høj grad bliver anvendt. Den samlede belægningsgrad er ca. 95 %.

Den høje belægningsgrad medfører, at lastbiler parkerer uden for det afmærkede område ved cirka halvdelen af parkeringsområderne. I tabel 18 er vist resultatet af registreringen.

Nr.	Strækning	Længde af parkeringsspor (m)	Belægningsgrad (%)	Kommentar
1	Tjalfesvej	90	ca. 140	Lastbilparkering tilladt i én vejside. Lastbiler holder i begge vejsider. Container efterladt i parkeringsspor
2	Mjølnersvej	60	ca. 160	Lastbilparkering tilladt i én vejside. Lastbiler holder i begge vejsider.
3	Tavleholmsvej	180	ca. 110	Personbiler optager pladser, så to SVT (Sættevognstog) holder uden for parkeringsområdet.
4	Ejby Industrivej			
	- Område 1	50	ca. 115	Én hænger efterladt uden for parkeringsspor.
	- Område 2	0	-	Ingen lastbilparkering. Én lastbil parkeret ulovligt.
	- Område 3	130	ca. 90	Parkeringsspor optages af personbiler
	- Område 4	0	0	Ingen lastbilparkering
5	Produktionsvej	115	ca. 50	Restkapacitet.
	I alt	745	ca. 95	

Tabel 18. Opgørelse over lastbilparkering i Glostrup Kommune. Belægningsgrad er beregnet ud fra forholdet mellem længden af parkeringssporet og en estimeret længde af køretøjer. Der tages forbehold for, at kapaciteten kan afvige afhængig af om lastbilerne parkerer med optimal indbyrdes afstand til hinanden.

Registreringen viser, at der er restkapacitet på nogle af de udlagte pladser i Ejby erhvervsområde, mens alle områderne nær Hovedvejen i den sydlige del af kommunen har en belægningsgrad på over 100. Det har medført, at lastbiler parkerer ulovligt uden for de afmærkede båse.

På Tjalfesvej og Mjølnersvej parkerer lastbiler på begge sider af vejen. Der er kun udlagt parkering i den ene side af vejen, så halvdelen af de tunge køretøjer parkerer ulovligt.

På Paul Bergsøes Vej og Tavleholmsvej er der samlet set udlagt 400 meter parkeringsspor til lastbilkparkering. Trods den store kapacitet er kapacitetsgrænsen nået, og tunge køretøjer parkerer uden for de afmærkede båse i forlængelse af parkeringssporet.

På Tavleholmsvej og ved område 3 på Ejby Industrivej bliver parkeringsområdet for lastbiler optaget af personbiler. Belægningsgraden på Tavleholmsvej er over 100, og da personbiler optager pladsen for lastbilerne, parkerer lastbilerne uden for det afmærkede område. I område 3 på Ejby Industrivej er der restkapacitet, så de parkerede personbiler medfører ikke u hensigtsmæssig parkering med lastbiler.



Figur 13. Lastbilkparkering uden for afmærket område. tv: Paul Bergsøes Vej, th: Tavleholmsvej.

Henstilling af materiel er kun observeret på Tjalfesvej, hvor én container var opsat.

7.2

Opsummering

Registreringen viser, at der er stor efterspørgsel på lastbilkparkeringspladser i Glostrup Kommune. Især i parkeringsområderne langs Hovedvejen, hvor der er overbelægning.

Registreringen peger således på, at der er behov for flere pladser til lastbilkparkering. Det bør derfor overvejes, om der skal etableres flere lastbilkparkeringspladser i Glostrup Kommune.

8 Parkeringsproblemer

Glostrup Kommune har bedt Via Trafik om at observere parkeringsforholdene på Jernbanevej og Solvej med henblik på at vurdere parkeringsforholdene.

I det følgende er givet en kort beskrivelse af strækningerne og parkeringsforholdene samt forslag til initiativer, der kan forbedre forholdene.

8.1 Jernbanevej

Jernbanevej er en gågade med kørsel tilladt. Vejen grænser op til Glostrup Shoppingcenter.

På den ene side af vejen ligger butikker og øvrigt erhverv, og på den anden side er en café, indgang til centeret samt bagindgange til butikker i centeret.

Vejen er omfattet af en parkeringsforbudszone, hvor parkering er tilladt i afmærkede båse i 30 minutter.



Figur 14. Jernbanevej set mod nord.

Der er kun observeret få gående og kørende på vejen i en eftermiddagstime på en hverdag. Der er ikke observeret parkeringsproblemer.

Parkeringsundersøgelsen viser, at der stort set er ledige pladser i hele registreringsperioden (kl. 7-19). I tidsrummet kl. 14-16 er der dog observeret en overbelægning, se tabel 11 på side 15.

Det vurderes ikke nødvendigt at ændre på parkeringsforholdene. I betragtning af det store parkeringspres på Solvej bør det dog overvejes, om tidsbegrænsningen på Jernbanevej skal lempes, så der skabes mulighed for at aflaste Solvej.

8.2 Solvej

Solvej er en af de mest centrale veje i Glostrup bymidte. I umiddelbar nærhed til Hovedvejen er der butikker på begge sider, mens resten af vejen afgrænses af villaer.

Der er afmærkede parkeringsbåse, hvor parkering er tilladt i to timer.

Der er observeret betydelige parkeringsproblemer på Solvej. I flere tilfælde holder biler uden for de afmærkede båse.

Parkeringsundersøgelsen viser, at parkeringspladserne stort set er optaget fra kl. 10-19, se tabel 11 på side 15.

Parkeringsbåsene er endvidere afmærket på en del af fortovet, hvilket forringer passagemuligheden for fodgængere. Især fodgængere med barnevogne eller mennesker med bevægehandicap, der benytter kørestol, rollator eller gangstativ kan have svært ved at passere.

I betragtning af at der generelt er mange ledige parkeringspladser i bymidten, bør det overvejes at indskrænke antallet af parkeringspladser på Solvej for at forbedre fremkommeligheden for både bilister, cyklister og fodgængere.

Eksempelvis kan parkeringsbåsene fjernes i den ene vejside, mens båsene i modsatte side flyttes ud på kørebanearealet. Inden tiltaget iværksættes bør der udleveres information til bilisterne om alternative parkeringsmuligheder.



Figur 15. Parkerede biler indsnævrer fortovsbredden.