



**AFFALDSPLAN**  
**2015**  
**2024**

**AFFALD = RESSOURCER**

# FORORD

Vi skal udnytte ressourcerne i vores affald og undgå at forurene vores omgivelser.

Hvert år smider danskerne mere end 13 mio. tons affald ud. Samtidig vokser presset på råstoffer, hvis udvinding forurener og kræver store mængder energi og vand.

I Affaldsplan 2015-2024 har vi derfor fokus på affald som ressourcer. Ved at øge genanvendelse af ressourcerne i affaldet vil vi mindske påvirkningen af natur og miljø. Plastbakken til tomaterne, papkassen, konservesdåserne og den gamle mobiltelefon kan vi genanvende. Derfor nytter det at sortere!

Desuden skal vi frasortere det farlige affald, så det ikke forurener vores omgivelser. PCB, bly og asbest skal ud af byggeaffaldet. Elektronik, batterier og sparepærer skal sorteres fra. Så kan de værdifulde metaller genanvendes og vi undgår at forurene det øvrige affald med kviksløv og tungmetaller.

Udviklingen inden for affaldsområdet går stærkt i disse år. Der er mange muligheder for sortering og nyttiggørelse.

I Glostrup har vi valgt at frasortere de tørre affaldsfraktioner til genanvendelse. Bioaffaldet venter vi med til der er flere erfaringer på området. Bioaffaldet vil derfor fortsat blive til el og varme på Vestforbrænding.

Vi mener det skal være nemt at gøre det rigtige. Derfor får alle borgere beholdere til genanvendelige materialer. Villaer og enkelthuse får hver to nye beholdere til papir, plast, metal og glas. Etageejendomme og samlede bebyggelser skal

benytte fælles affaldsøer til pap, papir, plast, metal, glas og restaffald.

Som kommune skal vi selvfølgelig selv gøre det rigtige. Vi skal feje for egen dør og vise borgere og virksomheder, hvordan man med miljø og ressourcer for øje håndterer sit affald.

Men det kræver en tværgående indsats at øge genanvendelsen. Både kommunen, Glostrup Forsyning, lokale virksomheder og byens borgere er vigtige medspillere.

Affaldsplanen 2015-2024 er vores bud på, hvordan vi sammen kan løfte opgaven.

Venlig hilsen

John Engelhardt  
Borgmester  
Glostrup Kommune

## DETTE DOKUMENT ER AKTIVT

Når du læser dette dokument på skærmen, vil det være aktivt.

Du kan derfor trykke dig rundt mellem de enkelte afsnit ved hjælp af indholdsfortegnelsen eller de [LINKS](#) som er markeret i teksten.

Ved at læse affaldsplanen på skærmen, og ikke printe den ud, sparer vi papir.

## Indhold

Side 5

VISIONAffald =  
Ressourcer

Side 8

MÅL 1Ressourcerne skal  
ud af affaldet

Side 16

MÅL 2Problemstofferne  
skal ud af affaldet

Side 21

MÅL 3Kommunikation  
som skaber  
handlingINDSATS-  
OMRÅDER

1 Emballageaffald - indsamling ved villaer	10
2 Emballageaffald - indsamling ved samlede bebyggelser	11
3 Emballageaffald - indsamling ved kommunale bygninger	12
4 Genbrugsstation - indretning og udvikling	13
5 Storskrald - optimering af indsamling	14
6 Genanvendeligt affald - på virksomheder	15

7 Bygge- og anlægsaffald - bedre håndtering	18
8 Farligt affald og elektronik - indsamling	19
9 Klinisk risikoaffald og medicinrester - håndtering	20

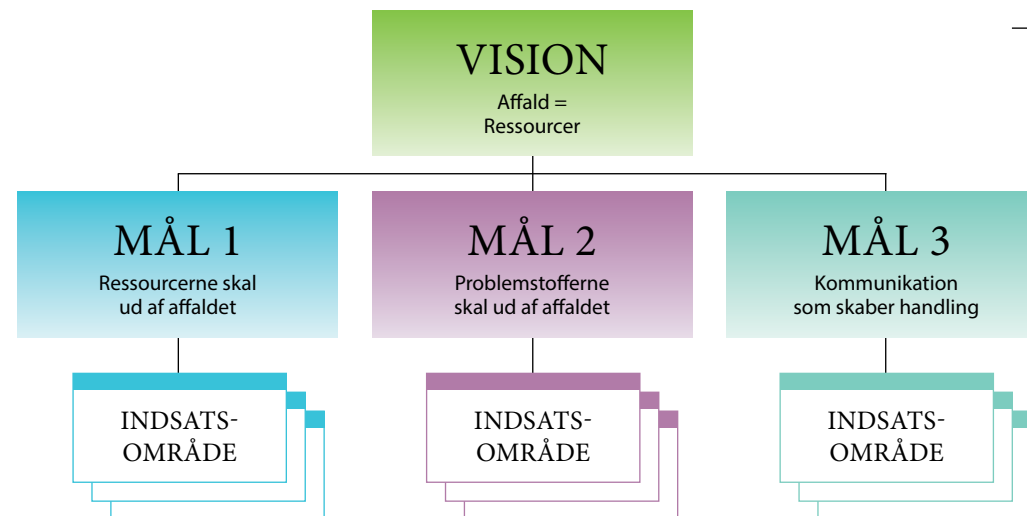
10 Formidling, selvbetjening og inddragelse	23
11 Genbrugsstation - kommunikation og læring	24
12 Ny affaldsplan	

Indledning	4
Handlingsplan 2015 – 2018	6
Baggrund for valg af mål og indsatsområder	26
Hvad er en affaldsplan?	27
Sådan arbejder vi med planen	28
Lovgivning	29
Økonomi	30

BILAGKortlægning & prognose

# INDLEDNING

Denne affaldsplan udstikker rammerne for Glostrup Kommunes arbejde med affald fra 2015-2024 med fokus på de første fire år.



Affaldsplanen bliver brugt af Glostrup Kommune og Glostrup Forsyning som et styrings- og planlægningsværktøj. Den skal medvirke til, at vi når de mål, vi har sat os for affaldsområdet.

Affaldsplanen består af en målsætningsdel, en planlægningsdel og en kortlægningsdel. Kommunens mål og planlægning præsenteres i denne rapport.

Den bagvedliggende kortlægning og prognose kan findes

på: [GLOSTRUP.DK/AFFALDSPLAN](https://glostrup.dk/affaldsplan)

Affaldsplanen 2015-2024 tager udgangspunkt i en vision om bedre udnyttelse af ressourcerne i affaldet.

Glostrup Kommune har 3 konkrete mål på affaldsområdet i den kommende planperiode. Under de enkelte mål har vi udvalgt et antal indsatsområder. Disse indsatsområder præsenteres enkeltvis efter hvert mål.

Et indsatsområde iværksættes

via konkrete initiativer inden for de første 4 år af planperioden. For hvert indsatsområde angives, hvornår vi planlægger at arbejde med det konkrete område.

Indsætterne er rettet mod tre overordnede målgrupper. Vi tilpasser information og ordninger til den relevante målgruppe.

I hvert indsatsområde angiver vi de målgrupper, som indsættelsen retter sig mod:

-  Husholdninger
-  Virksomheder
-  Kommunen som virksomhed

## VISION

# AFFALD = RESSOURCER

Affald består af værdifulde ressourcer. Vi skal sikre, at de bliver genanvendt og nyttiggjort i langt højere grad end i dag.

Vores opgave som kommune er at sørge for, at disse ressourcer bliver effektivt indsamlet og genanvendt og derved brugt i

produktionen af nye varer. Hvis vi gør det nemt at sortere og aflevere affaldet i vores kommune, kan vi alle være med til at sikre natur og miljø.

Vi mener at affald skal betragtes som ressourcer. Vores vision er derfor, at borgere, virksom-

heder og Glostrup Kommune fremover håndterer affald som værdifulde ressourcer.

## MÅL

## MÅL 1



## Ressourcerne skal ud af affaldet

Globalt vokser efterspørgslen på råstoffer og ressourcer. Udvinning af nye råstoffer forurener og kræver store mængder energi og vand. Ved at genanvende ressourcer kan vi mindske belastningen af miljø, klima og natur.

## MÅL 2



## Problemstofferne skal ud af affaldet

Mange produkter indeholder stoffer, der skadelige for miljø og sundhed. Vi skal frasortere og specialbehandle de problematiske stoffer til gavn for sundhed og miljø. Samtidig undgår vi at forurene de genanvendelige ressourcer.

## MÅL 3



## Kommunikation som skaber handling




Kommunikation er grundstenen i alle kommunens indsatser. Vi skal sikre, at vores kommunikation – lige fra dialogen til informationen – inspirerer brugerne til handling.



# HANDLINGSPLAN

---

## Handlingsplan 2015 – 2018

MÅL	INDSATSOMRÅDER	TIDSPLAN			
		2015	2016	2017	2018
 <p><b>MÅL 1</b> Ressourcerne skal ud af affaldet</p>	1 Emballageaffald - indsamling ved villaer	■	■		
	2 Emballageaffald - indsamling ved samlede bebyggelser	■	■		
	3 Emballageaffald - indsamling ved kommunale bygninger	■	■		
	4 Genbrugsstation - indretning og udvikling	■	■	■	
	5 Storskrald - optimering af indsamling		■	■	
	6 Genanvendeligt affald - på virksomheder	■	■		
 <p><b>MÅL 2</b> Problemstofferne skal ud af affaldet</p>	7 Bygge- og anlægsaffald - bedre håndtering	■			
	8 Farligt affald og elektronik - indsamling		■	■	
	9 Klinisk risikoaffald og medicinrester - håndtering		■	■	
 <p><b>MÅL 3</b> Kommunikation som skaber handling</p>	10 Formidling, selvbetjening og inddragelse	■			
	11 Genbrugsstation - kommunikation og læring		■		
	12 Ny affaldsplan (ikke beskrevet som indsatsområde)				■

# 1

Ressourcerne  
skal ud af affaldet





# MÅL 1

## RESSOURCERNE SKAL UD AF AFFALDET

I Glostrup Kommune er vi gode til at sortere – men der er stadigvæk mange værdier at hente i vores affald. Vi skal sikre at vi genanvender mest muligt.

Mange af de ressourcer, som bruges til at producere alt fra fødevarer til mobiltelefoner, er ved at slippe op. Det gælder for eksempel grundstoffer som fosfor og aluminium som netop findes i det affald, vi hver dag smider væk. Udvinning af nye råstoffer forurenar og kræver store mængder energi og vand. Ved at øge genanvendelsen

af ressourcerne i affaldet kan denne miljøbelastning reduceres væsentligt.

Husholdningerne i Glostrup Kommune skaber årligt ca. 20.000 tons affald. Heraf bliver omkring 9.000 tons forbrændt. På Vestforbrænding forbrændes ca. 500.000 tons affald hvert år. Vestforbrænding vurderer, at

der er potentiale for at genanvende 100.000 tons husholdningsaffald i stedet for forbrænding. Op mod halvdelen af dette er organisk husholdningsaffald, også kaldet bioaffald. Den resterende mængde er hovedsageligt emballageaffald som plast, glas, metal og pap.

De nationale mål for affald er udstukket i AFFALDSDIREKTIVET samt i REGERINGENS RESSOURCESTRATEGI OG RESSOURCEPLAN. Det skal ske gennem sortering og mere direkte genbrug. Vi skal finde vores ressourcer i affaldet. Og vi skal undgå at affaldet opstår ved at bruge vores ting længere og give dem videre, når vi er færdige med dem.

På den måde kan vi:

- bevare de knappe ressourcer
- spare vand og energi og udlede mindre CO<sub>2</sub>
- begrænse forurening fra udvinning af råstoffer og produktion af nye varer
- begrænse udledning af forurenende stoffer fra affalds-

## HVAD VIL VI?

Glostrup Kommune vil:

- i perioden 2015-2018 øge mængden af affald til genanvendelse fra husholdningerne
- som minimum fastholde vores nuværende genanvendelsesandel på de andre affaldstyper
- mindske andelen af ting, som hvert år bliver smidt ud som affald

- øge rådgivning og tilsyn hos virksomhederne for at sikre en bedre affaldshåndtering og genanvendelse
- optimere udnyttelse af Glostrup Genbrugsstation, herunder forbedre sortering og øge genanvendelsen.

forbrænding og anden form for behandling af affald.

Vores opgave som kommune er at gøre det nemt for borgere og virksomheder at sortere og aflevere deres affald til nyttiggørelse. Samtidig skal vi sikre effektiv indsamling af affald og genanvendelige materialer.

Når de genanvendelige materialer er sorteret fra dagrenovationen er restaffaldet tilbage.

Find vores udvalgte indsatsområder under Mål 1 på de efterfølgende sider i dette kapitel.



Ressourcerne skal ud af affaldet

INDSATSOMRÅDE 1

## Emballageaffald - indsamling ved villaer

MÅLGRUPPE



HVORNÅR?

2015-2016

### HVAD VIL VI OPNÅ?

Vi vil øge indsamlingen og genanvendelsen af papir, pap, plast, metal og glas fra villaer.

### HVORFOR?

Emballageaffald i forskellige afskygninger udgør en stadig større del af husholdningernes affald.

Mere genanvendelse mindsker belastningen af miljøet og spild af ressourcer.

Danmark er et af de lande i EU, der indsamler mindst brugt plastemballage pr. indbygger til genanvendelse. Det vil vi gøre noget ved.

I Glostrup er der stort potentiale for at øge

indsamlingen af emballageaffald.

Vi har i 2014 undersøgt husstandsindsamling af papir, plast, metal og glas. Undersøgelsen viser, at vi kan øge de indsamlede mængder betragteligt.

Emballageaffaldet vil i den nye ordning blive indsamlet i beholdere. Det øger de indsamlede mængder og forbedrer arbejdsmiljøet for renovationsmedarbejderne.

### MÅL

Glostrup Kommune indsamler i dag:

Papir: 1062 ton  
Plast: 0 ton  
Metal: 26 ton  
Glas: 380 ton

Vi ønsker at øge de indsamlede mængder til:

Papir: 1162 ton  
Plast: 119 ton  
Metal: 106 ton  
Glas: 453 ton

### INITIATIVER

I maj 2016 indføres den nye affaldsordning:

- Alle villaer får 2 nye 2-rumsbeholdere til papir, plast, metal og glas
- De nye beholdere vil ved tømning blive afhentet og afleveret ved skel
- De nye beholdere vil som udgangspunkt blive tømt hver tredje og hver ottende uge
- Storskraldsordningen vil blive ændret fra

tømning hver anden uge til hver måned

- Affaldssækken til restaffald vil fortsat blive tømt hver uge
- Renovationsbilerne skal have lav indstigning til førerhuset
- Den nuværende papirbeholder kan fremover benyttes til haveaffald

I den forbindelse vil vi:

- afprøve den nye ordning og information på 50 frivillige villaejere
- udarbejde information om den nye affaldsordning målrettet villaejere
- undersøge brug, antal og placering af de nuværende kuber til glas og papir
- undersøge muligheden for at indsamle pap

og tekstil fra lokale pladser

- undersøge muligheden for at indsamle haveaffald fra marts måned.

### ØKONOMI

I 2014 var renovationsgebyret for en villa 2934 kr. om året. Vi forventer, at indkøb og tømning af to beholdere à 240 liter vil give en mindre stigning.

Glostrup Forsyning ejer og vedligeholder beholdere.





Ressourcerne skal ud af affaldet

## INDSATSOMRÅDE 2

# Emballageaffald - indsamling ved samlede bebyggelser

## MÅLGRUPPE



## HVORNÅR?

20015-2016

### HVAD VIL VI OPNÅ?

Vi vil øge indsamlingen og genanvendelsen af papir, pap, plast, metal og glas fra etageboliger og samlede bebyggelser.

### HVORFOR?

Emballageaffald udgør en stadig større del af husholdningernes affald.

Mere genanvendelse mindsker belastningen af miljøet og spild af ressourcer.

Danmark er et af de lande i EU, der indsamler mindst brugt plastemballage pr. indbygger til genanvendelse. Det vil vi gøre noget ved.

I Glostrup er der stort potentiale for at øge

indsamlingen af emballageaffald.

Vi har i 2014 undersøgt indsamling af papir, plast, metal og glas. Bedre lokal indsamling kan øge mængderne betragteligt.

Emballageaffaldet skal afleveres i særskilte beholdere ved samme affaldsø som restaffaldet. Det øger de indsamlede mængder og forbedrer arbejdsmiljøet for renovationsmedarbejderne.

Samlede bebyggelser omfatter etageboliger, kolonihaver og rækkehuse mv., der ikke har plads til individuelle beholdere.

### MÅL

Glostrup Kommune indsamler i dag:

Papir: 1062 ton  
Plast: 0 ton  
Metal: 26 ton  
Glas: 380 ton

Vi ønsker at øge de indsamlede mængder til:

Papir: 1162 ton  
Plast: 119 ton  
Metal: 106 ton  
Glas: 453 ton

Det skal være lige nemt at aflevere materialer til genanvendelse som til forbrænding.

### INITIATIVER

Vi planlægger at:

- senest i 2016 har alle samlede bebyggelser beholdere til papir, pap, plast, glas og metal.

Vi vil i den forbindelse:

- undersøge brug og placering af de nuværende kuber til glas og papir og tilpasse antallet
- undersøge muligheden for nedgravede beholdere
- lave forsøg med nedgravede beholdere i en boligforening i 2015
- samarbejde med boligselskaber og sommerbyerne for at finde lokale løsninger til affaldsopsamling
- undersøge muligheden for at indsamle haveaffald fra marts måned
- udarbejde information om den nye ordning målrettet beboere i samlede bebyggelser.

### ØKONOMI

Vi forventer at prisen for afhentning og håndtering af affald fra samlede bebyggelser vil følge prisudviklingen for villaer. Det vil sige, at der vil være en mindre stigning i prisen i forhold til 2014.

Økonomien for nedgravede beholdere vil blive undersøgt i løbet af 2015. Glostrup Forsyning indkøber og vedligeholder beholderne.

VIDSTE DU AT EN FLASKE KAN SKYLLES OG GENFYLDES OP TIL

# 30

GANGE, FØR DEN ER NØDT TIL AT BLIVE SMELTET OM?



Ressourcerne skal ud af affaldet

INDSATSOMRÅDE 3

## Emballageaffald - indsamling ved kommunale enheder

MÅLGRUPPE



HVORNÅR?

2015-2016

### HVAD VIL VI OPNÅ?

Vi vil øge indsamlingen og genanvendelsen af papir, pap, plast, metal og glas fra de kommunale enheder.

### HVORFOR?

Emballageaffald udgør en stor del af de kommunale institutioner, skoler og ejendomes affald.

Mere genanvendelse mindsker belastningen af miljøet og spild af ressourcer.

Danmark er et af de lande i EU, der indsamler mindst brugt plastemballage pr. indbygger til genanvendelse. Det vil vi gøre noget ved.

I Glostrup er der stort

potentiale for at øge indsamlingen af emballageaffald.

Emballageaffaldet vil blive indsamlet i beholdere. Det øger de indsamlede mængder og forbedrer arbejdsmiljøet for renovationsmedarbejderne.

### MÅL

Glostrup Kommune vil inden udgangen af 2016 øge indsamlingen af emballageaffald ved de kommunale institutioner, skoler og ejendomme.

Vi vil opstille egnede beholdere ved alle institutioner til papir, plast, metal, glas og pap.

Børn og unge i de kommunale institutioner og

skoler skal have kendskab til ressourcer, genanvendelse og korrekt affaldssortering.

### INITIATIVER

Vi planlægger at:

- senest i 2016 har alle kommunale enheder i Glostrup beholdere til papir, pap, plast, glas og metal
- afprøve den nye ordning og information ved en udvalgt institution 2015
- udarbejde information målrettet børn og personale i institutioner og på skoler
- gennemføre en affaldskampagne målrettet børn i institutioner og skoler.

- affaldsbeholderne bliver afhentet og sat tilbage ved standplads.

Glostrup Ejendomme vil i den forbindelse:

- samarbejde med de kommunale enheder om at finde lokale løsninger til affald i 2015
- undersøge muligheden for at anvende nedgravede beholdere
- etablere lokale løsninger til affaldsopsamling i 2016.

### ØKONOMI

Glostrup Ejendomme vil fremlægge eventuelle omkostninger i forbindelse med budget 2016.

Glostrup Forsyning indkøber og vedligeholder beholdere.





Ressourcerne skal ud af affaldet

INDSATSOMRÅDE 4

## Genbrugsstation - indretning og udvikling

MÅLGRUPPE



HVORNÅR?

2015- 2017

### HVAD VIL VI OPNÅ?

Vi vil udvikle Glostrup Kommunes genbrugsstation. Pladsen skal udnyttes bedre og sortering og genanvendelse forbedres.

### HVORFOR?

Genbrugsstationen i Glostrup Kommune bliver årligt besøgt af over 100.000 borgere og virksomheder. Der bliver på pladsen årligt håndteret 11.000 tons affald.

Det er på genbrugsstationen vi møder kommunens borgere og virksomheder.

Den er derfor et oplagt sted at formidle om miljø, korrekt sortering,

genbrug og genanvendelse af affald.

I de senere år er genbrugsstationen udvidet af flere omgange og antallet af fraktioner er øget væsentligt.

For at sikre at pladsen er tidssvarende, vil vi se på indretningen. Den skal optimeres, så vi giver brugerne de bedste muligheder for at håndtere deres affald korrekt.

### MÅL

Glostrup Kommune ønsker at:

- at optimere udnyttelsen af pladsen, forbedre sortering og øge genanvendelsen
- at øge det direkte genbrug og folks

bevidsthed om forbrug og ressourcer

- at etablere energibesparende tiltag og grøn teknologi
- at mindske CO<sub>2</sub>-udslip fra kørsel herunder optimal fyldning af containere

### INITIATIVER

Vi vil:

- fremme direkte genbrug ved byttedage, aktiveringsprojekter eller samarbejde med virksomheder og velgørende organisationer
- afholde en årlig kampagne på pladsen med fokus på ny affaldsordning, elektronikaffald, kompost, anvendelse

af regnvand

- fylde containerne på pladsen bedre
- implementere Vestforbrændings nye skiltekoncept.

I 2017 vil vi desuden:

- ændre indretning af pladsen, så vi forbedrer sorteringen og gør det nemt at aflevere tungt affald
- etablere et formidlingsområde med fokus på genbrug og ressourcer
- etablere energibesparende og grønne tiltag på genbrugsstationen.

### ØKONOMI

Glostrup Forsyning vil fremlægge eventuelle

omkostninger i forbindelse med budgetplanlægningen.

VIDSTE DU AT GENBRUGSPAPIR NEDBRINGER ENERGIFORBRUGET FRA PAPIRPRODUKTION MED

**50%**

OG VANDFORBRUGET MED 80% .



Ressourcerne skal ud af affaldet

INDSATSOMRÅDE 5

# Storskrald - optimering af indsamling

MÅLGRUPPE



HVORNÅR?

2016 - 2017

## HVAD VIL VI OPNÅ?

Det skal være nemt for borgerne at anvende storskraldsordningen.

Vi vil optimere driften og forbedre medarbejderens arbejdsmiljø.

## HVORFOR?

Ved at optimere storskraldordningen kan genbrug og genanvendelse af materialer øges.

Samtidig kan medarbejdernes arbejdsmiljø forbedres, så de undgår tunge og farlige løft.

## MÅL

Glostrup Kommune ønsker at:

- forbedre renovationsarbejdernes arbejdsmiljø
- øge indsamlingen af emballageaffald
- øge andelen af storskrald, som kan genanvendes
- sikre en rimelig pris for afhentning og samtidig bevare serviceniveauet.

## INITIATIVER

Vi vil:

- husstandsindsamle emballageaffald i beholdere (indsats 1)
- indsamle papir, pap, plast, glas, metal samt restaffald ved samlede bebyggelser (indsats 2)
- stoppe indsamling af

ikke-genanvendeligt PVC-plast

- undersøge indsamling af småt brændbart i større beholdere i samlede bebyggelser
- undersøge indsamlingsmetoder for elektronikaffald
- indsamle porcelæn i beholdere ved samlede bebyggelser
- lave nye skilte til storskrald i samlede bebyggelser med Vestforbrændings piktogrammer
- undersøge muligheden for indsamling af tekstil.

## ØKONOMI

Eventuelle omkostninger til nye ordninger vil

blive fremlagt til politisk godkendelse.





Ressourcerne skal ud af affaldet

INDSATSOMRÅDE 6

## Genanvendeligt affald - på virksomheder

MÅLGRUPPE



HVORNÅR?

2015 - 2016

### HVAD VIL VI OPNÅ?

Vi vil øge indsamling og genbrug af genanvendelige materialer fra virksomheder i Glostrup Kommune.

Vi vil styrke tilsynet med virksomhedernes affaldshåndtering.

### HVORFOR?

Erhvervsaffaldet udgør omkring 84 % af den samlede affaldsmængde i Glostrup Kommune.

Heraf genanvendes ca. 74 %. En stor del består af bygge- og anlægsaffald samt emballageaffald.

Begge affaldstyper indeholder mange værdifulde ressourcer som i højere

grad bør genanvendes.

Kommunen har ikke længetil opgave at anvise genanvendeligt affald fra virksomheder.

Men kommunen skal stadig vejlede og føre tilsyn med alle virksomheder.

### MÅL

Glostrup Kommune ønsker at:

- øge mængden af materialer til genbrug og genanvendelse
- øge fokus på ressourcer og genanvendelse i virksomheder

### INITIATIVER

Vi vil:

- undersøge muligheden for at Glostrup Forsyning indsamler emballageaffald på lokale virksomheder
- gennemføre tilsynskampagner med fokus på affald på lokale virksomheder
- udarbejde information til virksomheder om sortering og genanvendelse, herunder faktaark om affald
- holde øget fokus på svingtlæs

### ØKONOMI

Omkostninger til tilsyn er skattefinansierede og afholdes inden for Center for Miljø og Tekniks driftsbudget.

## VIDSTE DU

at der går 2 kg olie til at lave 1 kg ren

# plast?



# 2



**Problemstoffer  
skal ud af affaldet**



## MÅL 2

# PROBLEMSTOFFER SKAL UD AF AFFALDET

Vi ønsker at udnytte ressourcerne i affaldet bedst muligt, og øge genanvendelsen. Derfor er det nødvendigt, at de problematiske stoffer i vores ting håndteres forsvarligt.

I vores bygninger og i de ting, vi omgiver os med, findes en række problematiske stoffer. De udgør en risiko for sundhed og miljø. Derfor skal de fjernes, før vi genanvender eller forbrænder affald og ressourcer.

Hvis problemaffald forbrændes sammen med andet affald, kan det forurene slaggen og derefter miljøet. Bliver ressourcerne i affaldet forurenede kan

de ikke bruges til produktion af nye varer. Derved sker der både et økonomisk, ressource- og miljømæssigt tab.

Eksempler på problemstoffer er kviksølv, hormonstoffer, asbest, bly og PCB. De kan findes i dagligdagsting som batterier, småt elektronik, medicin og sparepærer samt i byggematerialer som termoruder og tagplader.

Typisk optræder de problematiske stoffer ikke i store mængder. Men de er kendetegnet ved at gøre stor skade, selv i meget små mængder. Derfor er det vigtigt at få identificeret og håndteret selv relativt begrænsede mængder af stofferne.

Når vi bliver bedre til at identificere og fjerne problemaffaldet, vil det:

- skåne miljøet

- fremme genanvendelsen
- øge sundheden

Glostrup Kommune vil bidrage aktivt til at nå de nationale mål, der er udstukket under WEEE-DIREKTIVET, ELSKROTBEKENDTGØRELSEN og BATTERIBEKENDTGØRELSEN.

Find vores udvalgte indsatsområder under Mål 2 på de efterfølgende sider i dette kapitel.

## HVAD VIL VI?

Glostrup Kommune vil:

- øge frasorteringen af bly, PCB, kviksølv, klorparaffiner, asbest og andet problemaffald i byggeaffald
- øge indsamlingen af batterier, småt elektronik, sparepærer og andet problemaffald fra husholdninger
- styrke vidensdeling og samarbejde mellem involverede aktører (kommunen, Glostrup Forsyning, borgere, virksomheder og affaldsindsamlere)



Problemstofferne skal ud af affaldet

INDSATSOMRÅDE 7

## Bygge- og anlægsaffald - bedre håndtering

MÅLGRUPPE



HVORNÅR?

2015

### HVAD VIL VI OPNÅ?

Vi vil forbedre sorteringen af byggeaffald i Glostrup Kommune. De farlige og problematiske stoffer skal fjernes, inden bygninger nedrives eller renoveres.

### HVORFOR?

Byggeaffald udgør omkring 35 % af den samlede affaldsmængde.

Stoffer som PCB, asbest, bly, kviksvov mv. kan være til skade for miljø og sundhed. De skal derfor identificeres, sorteres fra og håndteres særskilt.

Derved undgår vi spredning af problematiske stoffer til miljøet og håndværkernes arbejds-

miljø sikres.

Er byggematerialerne først blevet knust, er det nær umuligt at genanvende det.

Håndværkere og entreprenører arbejder ofte på tværs af kommunegrænser. Derfor gennemføres flere indsatser i samarbejde med en række andre kommuner.

### MÅL

Glostrup Kommune ønsker at:

- problemstoffer i byggeri identificeres og håndteres korrekt
- så mange rene byggematerialer som muligt genanvendes
- øge viden i og sikre vidensdeling mellem

kommuner og byggebranchen.

### INITIATIVER

Vi vil:

- deltage i Vestforbrændings fælles initiativ om information til byggebranchen
- deltage i Vestforbrændings fælles initiativ om ensartet sagsbehandling
- føre miljøtilsyn med nedrivninger hos både private og erhverv
- sikre anmeldelse af byggeaffald ved at følge op på byggetilladelser og godkendelse af nedrivning
- arbejde for bedre sorteringsmuligheder på Glostrup Gen-

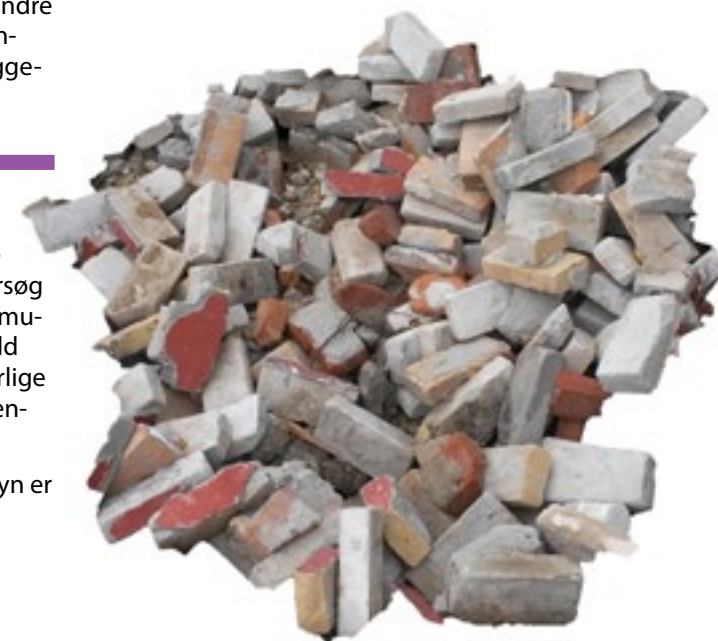
brugsstation og andre genbrugsstationer i Vestforbrændings opland

- samarbejde med andre kommuner og myndigheder samt byggebranchen.

### ØKONOMI

Udgifter til relevante undersøgelser og forsøg er indarbejdet i kommunens budget for affald via betaling af den årlige A-takst til Vestforbrænding.

Omkostninger til tilsyn er skattefinansierede.





Problemstofferne skal ud af affaldet

INDSATSOMRÅDE 8

## Farligt affald og elektronik - indsamling

MÅLGRUPPE



HVORNÅR?

2016-2017

### HVAD VIL VI OPNÅ?

Vi vil øge indsamlingen af farligt affald og elektronik.

### HVORFOR?

Farligt affald er til skade for natur og miljø. Derfor skal det sorteres fra og håndteres særskilt.

Det er ofte småt elektronik, batterier og sparepærer, der ender i skraldespanden. Årligt ryger omkring 160 tons batterier i restaffaldet.

Batterier, sparepærer og småt elektronik indeholder stoffer, som er skadelige for miljøet. Produkterne kan forurene jord og luft og umuliggøre genanvendelse af

forbrændingsslagge.

Produkterne indeholder desuden en række sjældne metaller. Udvinning af disse stoffer forurer og kræver mange ressourcer.

Behovet for at udvinde de sjældne metaller i affaldet bliver derfor stadig større.

### MÅL

Vi ønsker at øge indsamlingen af batterier med sparepærer og småt elektronik.

I dag indsamler vi i Glostrup 6 tons batterier og 113 ton småt elektronik. Vi vil øge indsamlingen af batterier fra 41 % til 55 % i 2018. Derved lever vi op til målet i regeringens Ressourceplan.

Samtidig vil vi øge indsamlingen af elskrot til 65 % senest i 2019, så vi opfylder EUs krav.

### INITIATIVER

Vi vil:

- vurdere nuværende ordninger for farligt affald (farvehandlere mv.)
- undersøge muligheden for husstandsindsamling af farligt affald, batterier og småt elektronik
- undersøge muligheden for at hente elektronik i beholdere ved samlede bebyggelser
- øge antallet af boligselskaber, der har miljøskabe til farligt affald
- opsætte små behol-

dere til batterier ved samlede bebyggelser

- lave en kampagne for borgere om sparepærer, batterier og småt elektronik
- udvikle en ordning for indsamling af farligt affald fra virksomheder
- lave en kampagne om farligt affald på virksomheder
- undersøge muligheden for en indsamlingsordning for kommunale institutioner
- deltage i Vestforbrændings fælles initiativer om farligt affald.

### ØKONOMI

Udgifter til Vestforbrændings fælles initiativer afholdes af kommunens

årlige takst til Vestforbrænding.

Udgifter til information og kampagne afholdes af Glostrup Forsyning. Ligesom de indkøber og vedligeholder beholdere.

Eventuelle omkostninger til nye ordninger vil blive fremlagt til politisk godkendelse.

Omkostninger til tilsyn er skattefinansierede.





Problemstofferne skal ud af affaldet

INDSATSOMRÅDE 9

## Klinisk risikoaffald og medicinrester - håndtering

MÅLGRUPPE



HVORNÅR?

2016

### HVAD VIL VI OPNÅ?

Vi vil undgå at medicinrester og klinisk risikoaffald havner i miljøet.

### HVORFOR?

Vi bruger mange lægemidler i Danmark. Rester af medicin kan spores i vandmiljøet og naturen.

Det er stoffer som radioaktive isotoper, cellegifte, hormoner, antibiotika og andre miljøskadelige stoffer.

Stofferne kan blandt andet påvirke smådyrs hormoner og føre til at bakterier udvikler antibiotikaresistens.

Klinisk risikoaffald hos tandlæger og læger samt

på plejehjem, hospitalet mv. udgør desuden en sundhedsrisiko for dem, der håndterer affaldet.

Derfor bør disse typer affald håndteres og indsamles særskilt i en effektiv indsamlingsordning. Ligesom de skal destrueres forsvarligt.

### MÅL

Glostrup Kommune ønsker at:

- øge indsamlingen af medicinrester på apoteket
- sætte fokus på håndtering af medicinrester i ældreplejen
- reducere indholdet af medicinrester i restaffaldet og spildevandet fra husholdninger

- øge kendskabet og tilslutningen til indsamlingsordninger for klinisk risikoaffald.

### INITIATIVER

Vi vil:

- undersøge håndteringen af medicin i ældreplejen
- informere borgerne om bortskaffelse af medicinrester
- gennemføre en kampagne for indsamling af klinisk risikoaffald hos erhverv og sundhedssektoren.

### ØKONOMI

Udgifter til information og kampagne afholdes

af Glostrup Forsyning via driftsmidler.

Omkostninger til tilsyn er skattefinansierede.

Eventuelle omkostninger til vil blive fremlagt til politisk godkendelse.





Kommunikation  
der skaber handling



## MÅL 3

# KOMMUNIKATION DER SKABER HANDLING

Viden er en forudsætning for, at vi som borgere, medarbejdere og virksomheder kan træffe de rigtige valg og gøre det rette. Vi skal kommunikere, så den enkelte tager ansvar for sundhed og miljø.

Viden og inddragelse skaber større ejerskab og ansvarfølelse.

Ved at målrette vores information og inddrage brugerne af vores affaldsordninger kan vi øge deres viden om affald og ressourcer. Derved kan vi motivere dem til at tage medansvar for miljøet og vores fælles ressourcer.

Via personlig kontakt, erfaringsudveksling og gode eksempler er det muligt at ændre folks vaner. Bedre sorteringsvaner øger genanvendelsen og udnyttelsen af ressourcer.

Vi ønsker i højere grad at kommunikere direkte med viceværter, medarbejdere, borgere og virksomheder. Det vil vi gøre via

møder og besøg, erfaringsudveksling og dialog.

Samtidig vil vi sørge for, at hjemmesiden og vores selvbetjeningsløsninger er opdaterede og nemme at bruge. Det kan spare tid og gøre hverdagen nemmere for brugerne.

Formidling og information til

udvalgte brugergrupper skal målrettes. Ligesom kommunikation og videndeling internt og i forhold til andre kommuner skal styrkes. Derved kan vi sikre, at vi hele tiden bygger ovenpå eksisterende viden og skaber bedre løsninger på affaldsområdet.

Vi tror på, at vi når længst ved at bruge hinandens viden. Vi skal lære af og lytte til hinanden. Med synergi og fælles fodslag kan vi bane vejen for at vi sammen når vores mål.

På de efterfølgende sider i dette kapitel kan man finde vores udvalgte indsatsområder under Mål 3.

## HVAD VIL VI?

Glostrup Kommune vil:

- sikre, at den rigtige viden er nem at få og enkel at handle på
- motivere borgere og virksomheder til at sortere deres affald bedre og genanvende mere
- sætte fokus på selvbetjening, dialog og erfaringsudveksling med brugere af kommunens affaldsordninger
- sætte fokus på formidling, demonstration og undervisning på Glostrup Genbrugsstation.



## Kommunikation som skaber handling

### INDSATSOMRÅDE 10

# Formidling, selvbetjening og inddragelse

### MÅLGRUPPE



### HVORNÅR?

2015 - 2018

### HVAD VIL VI OPNÅ?

Vi vil motivere borgere og brugere af kommunens affaldsordninger til at sortere deres affald. Derved kan vi øge udnyttelsen af ressourcer.

### HVORFOR?

Viden og inddragelse skaber større ejerskab og ansvarsfølelse.

Via personlig kontakt, det gode eksempel og viden er det muligt at ændre folks vaner. Bedre sorteringsvaner øger genanvendelse og udnyttelsen af ressourcer.

Ved at målrette vores information kan vi øge borgeres og virksomheders viden. Selvbe-

tjeningsløsninger kan samtidig spare tid og gøre hverdagen nemmere for brugerne.

Derved kan vi motivere dem til at tage medansvar for miljøet og vores fælles ressourcer.

### MÅL

Glostrup Kommune ønsker at:

- aflive myter, øge viden og motivere til at gøre det rigtige
- øge forståelsen af, at affald er ressourcer
- inddrage brugerne i udvikling og implementering af nye ordninger
- øge kendskabet til muligheder for aflevering af affald

- målrette formidling til forskellige grupper

### INITIATIVER

Vi vil:

- informere borgere og kommunale institutioner om indsamling, håndtering og genanvendelse (minimum årligt)
- udarbejde information til virksomheder om sortering og genanvendelse, herunder faktaark om affald
- undersøge muligheder for at målrette information til borgere (villaer, etagebolig, sommerby)
- afprøve og evaluere indsamling af genanvendelige fraktioner hos 50 testfamilier

- informere, uddanne og gå i dialog med viceværter (erfaringsudveksling, besøg på modtageanlæg mv.)

- udvikle eksisterende selvbetjeningsløsninger (hjemmeside, applikationer, sms)
- udarbejde en årlig statusrapport til Miljø- og Teknikudvalget
- deltage i Vestforbrændings fælles initiativer om formidling og målgrupper.

### ØKONOMI

Udgifter til Vestforbrændings fælles initiativer afholdes af kommunens årlige takst til Vestforbrænding.

Eventuelle omkostninger til nye ordninger vil

blive fremlagt til politisk godkendelse.

Udgifter til information og kampagne afholdes af Glostrup Forsyning via driftsmidler.



Kommunikation  
som skaber  
handling

INDSATSOMRÅDE 11

# Genbrugsstation - kommunikation og læring

MÅLGRUPPE



HVORNÅR?

2015 - 2018

## HVAD VIL VI OPNÅ?

Vi vil arbejde med formidling på Glostrup Genbrugsstation. Pladsen skal kunne bruges til information, demonstration og undervisning.

## HVORFOR?

Glostrup Genbrugsstationen bliver årligt besøgt af over 100.000 borgere og virksomheder. Derudover besøger flere skoleklasser hvert år genbrugsstationen.

Genbrugsstationen kan give et unikt indblik i, hvordan affald bliver håndteret. Her møder kommunens skoleklasser, borgere og virksomheder de mennesker, der

arbejder med affaldet.

Den er derfor et oplagt sted at gennemføre undervisningsforløb. Ligesom pladsen er en god ramme om formidling og dialog om miljø, sortering, genbrug og genanvendelse af affald.

## MÅL

Glostrup Kommune ønsker at:

- optimere informationen på pladsen, så det bliver nemt at sortere
- øge folks bevidsthed om forbrug og ressourcer
- fremme dialogen med kommunens borgere og virksomheder om affald
- forbedre mulighederne

for besøg og undervisning (viceværter, skoleklasser mv.).

## INITIATIVER

Vi vil:

- optimere informationen i forhold til indretning af pladsen
- samarbejde med Glostrup Forsyning og pladspersonalet om undervisningsforløb
- etablere et formidlingsområde med fokus på genbrug, genanvendelse og ressourcer
- lave en årlig kampagne på pladsen om ny affaldsordning, elektronikaffald, kompost, anvendelse af regnvand mv.

## ØKONOMI

Udgifter til information og kampagne afholdes af Glostrup Forsyning via driftsmidler.

Eventuelle omkostninger til ændret indretning af pladsen vil blive fremlagt til politisk godkendelse.

Vestforbrænding tilbyder i øjeblikket at give tilskud til indretning af undervisningslokaler.



# BAGGRUNDSINFO

---



# BAGGRUND FOR VALG AF MÅL OG INDSATSOMRÅDER

De valgte mål og indsats er støttet op om EUs og nationale målsætninger. Læs mere om gældende [Lovgivning](#) på affaldsområdet i afsnittet herom. Regionale forhold påvirker dog også Glostrup Kommunes valg af mål og indsatsområder.

## I KORTLÆGNINGSDELENS

prognose for affaldsmængderne fra 2009-2024 kan det ses, at affaldsmængderne i Vestforbrændings opland forventes at stige med 13 % i hele perioden.

Det gælder for både husholdninger og virksomheder.

Stigningen skyldes hovedsageligt forventninger om økonomisk vækst i samfundet. Det er især storskrald og bygge- og anlægsaffald, som forventes at stige mest. Men stigningen er generel for alle affaldsfraktioner.

For at bremse den tendens og

få ressourcerne tilbage i kredsløb, er der behov for fokus på genanvendelse og genbrug. De udvalgte mål og indsatsområder i denne affaldsplan understøtter det formål.

Ud over forventningerne til stigende affaldsmængder, er der også andre ting som påvirker

Glostrup Kommunes mål. Det gælder blandt andet Vestforbrændings fælles strategi for affaldsoplandet samt kommunens egen strategi på affaldsområdet.

Vestforbrænding har en overordnet strategi på affalds- og miljøområdet. Strategien er fælles for hele affaldsoplandet og omhandler resourceforvaltning samt hensyn til miljøet. Hensigten er at:

- flytte 100.000 tons fra forbrænding til genanvendelse
- øge kildesortering af dagrenovationen i beholder ved husstanden
- øge indsamling og genanvendelse af bioaffald
- udvikle en bæredygtig genbrugsstation
- styrke muligheden for direkte genbrug
- fremme synergi over kommu-

negrænser

- mindske den fossile andel af affald til forbrænding.

I Glostrup Kommunen støtter vi op om strategien for vores fælles affaldsopland. Mål og indsatsområder i affaldsplan 2015-2024 er derfor valgt under hensyn til den fælles strategi.

# HVAD ER EN AFFALDSPLAN?

Enhver kommune er i følge Affaldsbekendtgørelsen forpligtet til at udarbejde og vedtage en plan for håndtering af affald.

Denne affaldshåndteringsplan kalder vi i Glostrup Kommune for en **AFFALDSPLAN**.

Formålet med Affaldsplan 2015-2024 er at skitsere kommunens mål og indsatser for den kommende planperiode. Planen skal skabe overblik over de forventede affaldsmængder og på den baggrund udpege mål og indsatser. Vi bruger

affaldsplanen som et styrings- og planlægningsværktøj.

Affaldsplanen er detaljeret for de første 4 år og overordnet for den resterende del af planperioden.

Ifølge Affaldsbekendtgørelsen skal planen indeholde:

- **EN KORTLÆGNINGSDEL,**

som beskriver status for affaldsområdet i kommunen

- **EN MÅLSÆTNINGSDEL,** som redegør for kommunens overordnede målsætninger på affaldsområdet
- **EN PLANLÆGNINGSDEL** med særlig fokus på de første 6 år af planperioden.

## **KORTLÆGNINGSDELEN**

beskriver kommunens kortlagte affaldsmængder og præsenterer en prognose, der beskriver de forventede affaldsmængder for hele planperioden.

## **MÅLSÆTNINGSDELEN**

beskriver visionen og de mål som kommunen sigter mod på affaldsområdet.

## **PLANLÆGNINGSDELEN**

beskriver, i mere detaljeret form, hvad kommunen vil gøre for at nå sine mål.

I Glostrup har vi valgt at slå målsætnings- og planlægningsdel sammen i Affaldsplan 2015-2024. Kortlægningsdelen er bilag til planen.



# SÅDAN ARBEJDER VI MED PLANEN

## Glostrup Kommune, Glostrup Forsyning, nabokommuner og Vestforbrænding.

Mange af de udfordringer, vi ser på affaldsområdet, er ikke unikke for vores kommune. Ofte er det de samme overordnede problemstillinger, de fleste kommuner står overfor.

Derfor lægger Glostrup Kommunes affaldsplan 2015-2024 op til tværkommunalt samarbejde og videndeling med oplandets andre kommuner.

Fokus skal være på planlægning og gennemførelse af

udvalgte initiativer på affaldsområdet.

Glostrup Kommune og 18 andre kommuner er medejere af affaldsselskabet I/S Vestforbrænding. Medejerskabet udgør en oplagt mulighed for at dele erfaringer og samarbejde om affaldsplanlægning og -håndtering.

Affaldsplanen lægger op til én vision og 3 mål som er fælles for alle 18 kommuner i Vestfor-

brændings opland.

De enkelte indsatsområder og initiativer er mere eller mindre kommunespecifikke. Alle oplandets kommuner kan således vælge forskellige kommunespecifikke veje til at nå det fælles mål.

Affaldsplanens planlægningsdel beskriver ikke almindelige driftsopgaver som manglende tømning af beholdere, problemer med adgangsveje og beregning af gebyrer. Den beskriver opgaver af mere udviklende karakter som kampagner, brugerundersøgelser og udvikling af nyt informationsmateriale.

De fleste initiativer vil således blive planlagt, udført og finansieret af Glostrup Forsyning i samarbejde med kommunen.

Nogle initiativer er tværgående. De vil blive udført i samarbejde med andre kommuner eller af Vestforbrænding på vegne af fællesskabet. Det kan være

kampagner, vidensindsamling eller en livscyklusanalyse.

Glostrup Forsyning og kommunen arbejder kontinuerligt med planens indsatsområder. Vi har jævnlige samarbejds møder, hvor vi vil drøfte indsatserne. Miljø- og Teknikudvalget vil årligt blive orienteret om status.

For de tværgående indsatser planlægges nye tiltag for en 2-årige periode. Der igangsættes minimum to fælles indsatsområder hvert år. Det sikrer, at vi holder fokus på de problemstillinger, som kan løses i fællesskab i hele planperioden.

Både fælles og kommunespecifikke opgaver kan bidrage med viden og erfaring, der kan være til gavn for de andre kommuner i oplandet. Derfor holder vi jævnlige møder til viden- og erfaringsudveksling.

Glostrup Kommune deltager i en række netværksgrupper med fokus på blandt andet bygge- og anlægsaffald, affald

fra etageboliger, erhvervsaffald samt kommunikation om affald.

VIDSTE DU AT DER KAN LAVES

# 88

NYE ØL- OG SODAVANDSDÅSER  
UD AF 100 BRUGTE DÅSER?

# LOVGIVNING



Glostrup Kommune er forpligtet til at leve op til de reglerne i den danske lovgivning. Ofte bundes de i mål og regler udstukket fra EU.

Den nationale **RESSOURCESTRATEGI OG RESSOURCEPLAN** udgør styringsgrundlaget for affaldshåndteringen i Danmark.

Ressourcestrategien 'Danmark uden affald' indeholder en række mål for genanvendelse. Blandt andet skal mere end 50 % af affaldet fra husholdninger genanvendes i 2022. Det gæl-

der papir, pap, plast, glas, metal og træ samt madaffald.

Ifølge **AFFALDSBEKENDTGØRELSEN** må den enkelte kommunes affaldsplan ikke være i modstrid med den nationale ressourcestrategi.

Kommunerne skal ifølge **AFFALDSDIREKTIVET** håndtere affaldet i overens-

stemmelse med affaldshierarkiet. I det gælder, at vi så vidt det er muligt skal undgå at skabe affald ved at:

1. Genbruge direkte: møbler, byggematerialer mv.
2. Genanvende: plastik, glas, papir, pap mv.
3. Nyttiggøre: forbrænde, bioforgasse mv.
4. Bortskaffe: deponi, forbrænding og specialbehandling.



Kommunerne skal ifølge Affaldsdirektivet:

- Senest i 2015: have indført indsamlingsordninger for papir, metal, glas og plast for husholdninger.
- Senest i 2020: genanvende minimum 50 % af papir, metal, glas og plast fra husholdninger.
- Senest i 2020: genbruge, genanvende eller materialeudnytte mindst 70 % af (ikke-farligt) bygge- og anlægssaffald.

Glostrup Kommune er ifølge affaldsbekendtgørelsen forpligtet til at sørge for særskilt indsamling af ikke-genanvendeligt

farligt affald fra virksomheder. For husholdninger skal kommunen sørge for indsamling af både det genanvendelige samt det ikke-genanvendelige farlige affald.

For kasseret elektrisk og elektronisk udstyr (kaldet WEEE) gælder der særlige regler, som er udstukket i **ELEKTRONIKAFFALDSBEKENDTGØRELSEN**. De der modtager affaldet og skiller det ad, har pligt til at tage de farlige stoffer ud for sig. Det skal ske inden de øvrige materialer bliver genanvendt, forbrændt eller deponeret.

**WEEE-DIREKTIVET** sætter et mål om genanvendelse af 65 % af de markedsførte WEEE-mængder senest i 2019.

**BATTERIBEKENDTGØRELSEN** har et indsamlingsmål for batterier på 25 % i 2012 og 45 % i 2016. I Ressourceplanen er målet 55 % i 2018.

# ØKONOMI

Gennemførelse af initiativer og opfyldning af de mål, vi har beskrevet i vores affaldsplan, kræver at der afsættes ressourcer i form af timer og økonomi.

Initiativerne omfatter indsamling af emballageaffald. Det betyder, at Glostrup Forsyning skal investere i beholdere til den nye ordning for papir, plast, metal og glas. Vi forventer at affaldsgebyret vil stige med 300-400 kr. per husstand.

Glostrup Forsyning vil estimere udgifter til konkrete undersøgelser og forsøg. Hvor det er

muligt og relevant, vil de anslå udgifter til konkrete initiativer og planlagte opgaver.

Viser undersøgelserne, at der er behov for ændringer en eksisterende eller etablering af en ny affaldsordning, kan det betyde øgede udgifter. Eksempelvis må udvikling af genbrugsstationen forventes at være forbundet med en række omkostninger,

der vil påvirke affaldsgebyret.

Ændringer af affaldsordninger skal godkendes i Kommunalbestyrelsen. De vil derfor i givet fald blive fremlagt til godkendelse.

Udgifter til rent driftsmæssige opgaver forventes at svare til det nuværende niveau.

En række initiativer i affaldsplanen løses i samarbejde med I/S Vestforbrænding og de øvrige kommuner i oplandet. Disse initiativer er relevante for flertallet af kommunerne i samarbejdet. De finansieres solidarisk via Vestforbrænding.

Finansieringen sker dels via et gebyr per indbygger, som hver

kommune indbetaler til Vestforbrænding til tværgående udviklingsopgaver. Ligesom de til dels finansieres via en særlig pulje øremærket initiativer til genanvendelse og nedbringelse af affaldsmængden til forbrænding.

For begge gælder, at det er eksisterende poster, der forventes fastholdt på deres nuværende niveau. De initiativer, der løses i fællesskab, vil derfor ikke medføre øgede omkostninger for kommunen i planperioden.





Glostrup Kommune  
Rådhusparken 2  
2600 Glostrup

Grafisk design: P19. Foto: Vestforbrændingen samt Polfoto.