



Albertslund Kommune

NORDRE RINGVEJ

BYSTIEN

RØDKÆLKEVEJ



# Lokalplan HL24

for forlængelse af Udlodsstien



# Hvad er en lokalplan?

## Lovgrundlag

Planloven pålægger kommunerne, at udarbejde en lokalplan førend der gennemføres større udstykninger eller større bygge- og anlægsarbejder, herunder nedrivninger. Der kan endvidere udarbejdes lokalplaner til afløsning af gældende deklamationer, byplanvedtægter eller lokalplaner. En lokalplan skal være i overensstemmelse med kommuneplanen og andre overordnede planer reguleret af planloven. Loven bestemmer desuden, at borgerne skal oplyses om indholdet i et lokalplanforslag, og gives lejlighed til at komme med ændringsforslag og indsigelser.

## Udarbejdelse

Kommunalbestyrelsen står for tilvejebringelse af lokalplaner, eventuelt i samarbejde med den, der har interesse i det pågældende bygge- og anlægsarbejde. Kommunalbestyrelsen lader den kommunale forvaltning udarbejde et lokalplanforslag, som vedtages i kommunalbestyrelsen. Efter en offentlig fremlæggelsesperiode kan kommunalbestyrelsen senere vedtage planen endeligt.

## Offentliggørelse

Når kommunalbestyrelsen har vedtaget et lokalplanforslag, skal forslaget offentliggøres med oplysning om indsigelsesfristen.

Et lokalplanforslag skal ledsages af en redegørelse om planens formål, indhold og dens forhold til kommuneplanen og anden planlægning.

Samtidig skal kommunalbestyrelsen underrette ejere, lejere og brugere af ejendomme inden for lokalplanområdet om planforslaget. Underretning skal også gives til andre, som berøres af planen, samt til overordnede planmyndigheder og de foreninger m.fl., som har særlig interesse i planen.

En kommunalbestyrelse i Hovedstadsområdet kan fremsætte indsigelse mod et planforslag, hvis forslaget har væsentlig betydning for kommunens udvikling. Uafklarede spørgsmål indbringes for Regionsrådet.

Statslige myndigheder kan nedlægge veto imod et lokalplanforslag, hvis det strider imod overordnede planlægningsinteresser. Først når der er opnået enighed mellem den pågældende myndighed og kommunalbestyrelsen om eventuelle ændringer af forslaget, kan kommunalbestyrelsen vedtage planen endeligt.

Ved den endelige behandling af lokalplanforslaget skal kommunalbestyrelsen tage stilling til eventuelle indsigelser og ændringsforslag. For lokalplaner, hvor der er kommet rettidige indsigelser, gælder, at forslaget først kan vedtages endeligt 4 uger efter indsigelsesfristens udløb. Kommunalbestyrelsen kan beslutte at ændre forslaget som følge af de indkomne bemærkninger. Hvis der er tale om større ændringer skal lokalplanforslaget gennemgå en ny offentlighedsfase.

Når en lokalplan er endeligt vedtaget, skal planen bekendtgøres offentligt, og der gives underretning til bl.a. grundejere og til de, der har fremsat indsigelser.

## Indhold

En lokalplan kan indeholde bestemmelser om en lang række byplanmæssige forhold. En lokalplan kan desuden indeholde bestemmelser om overførsel af arealer fra landzone til byzone, om arealanvendelses-, udstyknings- samt vej- og stiforhold. Endvidere om placering, omfang og udformning af bebyggelse, om bevaring af bygninger og landskabstræk og om områdets forsyning med friarealer og fællesanlæg.

# Lokalplan HL24

for forlængelse af Udlodsstien

Indholdsfortegnelse:

## PLANREDEGØRELSE

Lokalplanens baggrund	side	2
Lokalplanens område	side	3
Lokalplanens formål	side	3
Lokalplanens indhold	side	4
Lokalplanens miljømæssige forhold	side	6
Lokalplanens forhold til anden planlægning	side	6
Miljøscreening	side	9
Tilladelser fra andre myndigheder	side	10

## LOKALPLANENS BESTEMMELSER

1. Lokalplanens formål	side	11
2. Lokalplanens område	side	11
3. Områdets anvendelse	side	11
4. Udstykninger	side	12
5. Stiforhold og cykelparkering	side	12
6. Bebyggelsens omfang	side	12
7. Ubebyggede arealer og hegning	side	12
9. Ophævelse af ældre byplanvedtægt	side	12
10. Ophævelse af servitutter og deklarationer	side	12
11. Lokalplanens retsvirkninger	side	13
Vedtagelsespåtegning	side	13

Kortbilag 1: Lokalplanens område

Kortbilag 2: Delområder

Kortbilag 3: Stiforbindelsen

Kortbilag 4: Illustrationsplan

Hvor der ikke på kortbilag eller i lokalplanteksten er angivet faste tal (afstande, vinkler, etc.) tages der forbehold for kortbilags nøjagtighed, ligesom der tages forbehold for, at de indtegnede bygninger, veje m.v. er i overensstemmelse med de faktiske og fysiske forhold.

# PLANREDEGØRELSE

## Lokalplanens baggrund

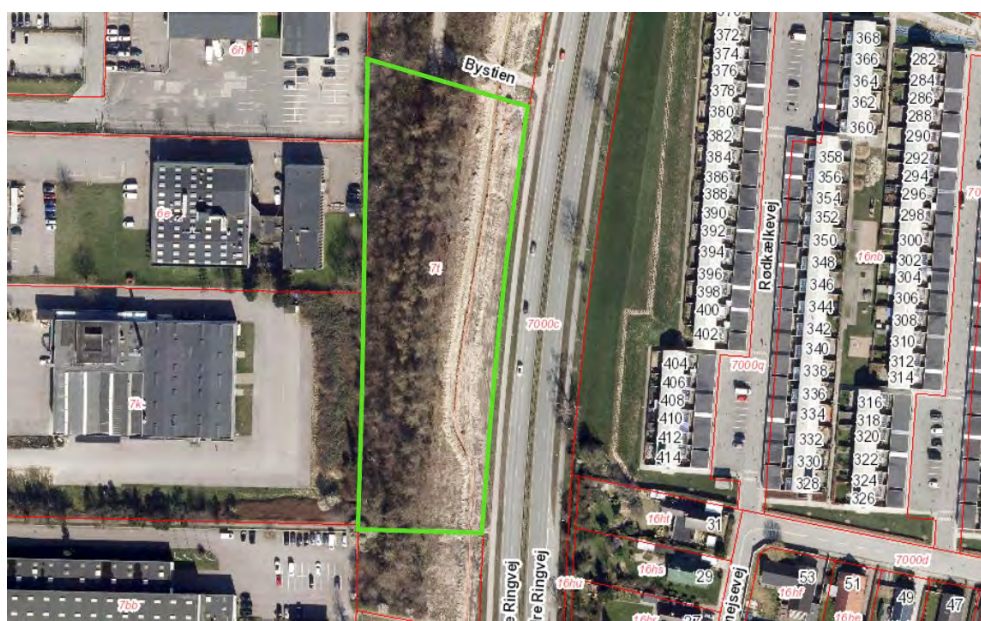
Lokalplanen er udarbejdet for at muliggøre en forlængelse af Udlodstien i Vestskoven helt frem til den kommende letbanestation Glostrup Nord.

Glostrup Nord st. er en letbanestation som i praksis ligger på kommunegrænsen mellem Albertslund og Glostrup Kommuner. Stationen ligger i randen af Hersted Industripark umiddelbart vest for Nordre Ringvej. Stationen vil få en stiforbindelse mod øst ind til Rødkælkevej i Hvinginge. Med forlængelsen af Udlodstien opnår letbanestationen en god og direkte adgang til Bystien og dermed det centrale Hvinginge og Vestskoven.

Stationen vil skulle betjene såvel det eksisterende Hvinginge boligområde som det kommende byudviklingsområde i Hersted Industripark. Det er visionen bag opbygningen af et letbanestræk langs Ring3, at der skal skabes adgang til en langt bedre offentlig transport for en række. Et sådant område er Hersted Industripark i Albertslund Kommune.

Da letbanestationen på den måde er afgørende for byudvikling i Hersted Industripark, er det aftalt mellem Glostrup og Albertslund kommuner, at den egentlige stationsforplads for Glostrup Nord st. planlægges og etableres af Albertslund Kommune efter en flytning af kommunegrænsen, så stationsforpladsen bliver beliggende i Albertslund Kommune.

Lokalplan HL24 er udarbejdet for at muliggøre en forlængelse af Udlodstien for at sikre god adgang fra Hvinginge til letbanestationen.



### **Lokalplanens område**

Lokalplanens område er beliggende umiddelbart vest for Nordre Ringvej midt mellem Gl. Landevej og Fabriksparken. Lokalplanområdet er mod vest afgrænset af Hersted Industripark og mod øst af Nordre Ringvej.



Lokalplanens område set fra støjvolden ved Rødkælkevej.

Mod nord og syd er lokalplanområdet afgrænset af Vestskoven, dog således at den sydlige bid afskæres fra resten af Vestskoven. Umiddelbart syd for lokalplanområdet forventes Albertslund Kommune at anlægge en stationsforplads. For at fastlægge en entydig lokalplangrænse er nuværende skel mellem matr.nr. 7t, Hvessinge By, Glostrup (Vestskoven) og Nordre Ringvej fastlagt som lokalplanens vestlige afgrænsning.

Lokalplanen omfatter et areal på ca. 9.100 m<sup>2</sup>. Området er beliggende i byzone.

### **Lokalplanens formål**

Det er lokalplanens formål at muliggøre forlængelse af Udlodsstien frem til den nuværende lille tværsti mellem Nordre Ringvej og Hersted Industripark. Det er samtidig lokalplanens formål at muliggøre etablering af et mindre omfang af faciliteter orienteret mod gæster til Vestskoven.

Den nuværende stiforbindelse fra Udlodsstien fører ud til den sydgående cykelsti på Nordre Ringvej og er anlagt dengang den primære færdsel gik fra Bystien/Udlodsstien og ud på Nordre Ringvej og videre mod syd.

Med den kommende letbanestation vil der være behov for såvel en fodgængerforbindelse som en dobbeltrettet cykelsti mellem Bystien og stationen.



Den eksisterende cykelsti langs Nordre Ringvej er for smal til at kunne facilitere denne alsidige brug. Det vil give anledning til sammenstød mellem forskellige former for bløde trafikanter.

#### **Lokalplanens indhold**

Lokalplanen muliggør forlængelse af den eksisterende Udloidsstien fra den nuværende sydlige udkørsel til Nordre Ringvej videre mod syd til den kommende letbanestation Glostrup Nord, hvor den eksisterende tværsti til Hersted Industripark ligger.

Hovedparten af lokalplanens område fastholdes til skovformål. Den forlængede sti vil optage et areal på ca. 1.200 m<sup>2</sup>. Arealet eksproprieret til letbanen er ca. 2.300 m<sup>2</sup>. De resterende ca. 5.600 m<sup>2</sup> fastholdes til skovformål



Stationsområdet set fra øst med et kig gennem den smalle sti, der forbinder Nordre Ringvej med Hersted Industripark. Denne sti vil udgøre den sydlige grænse af denne lokalplan.

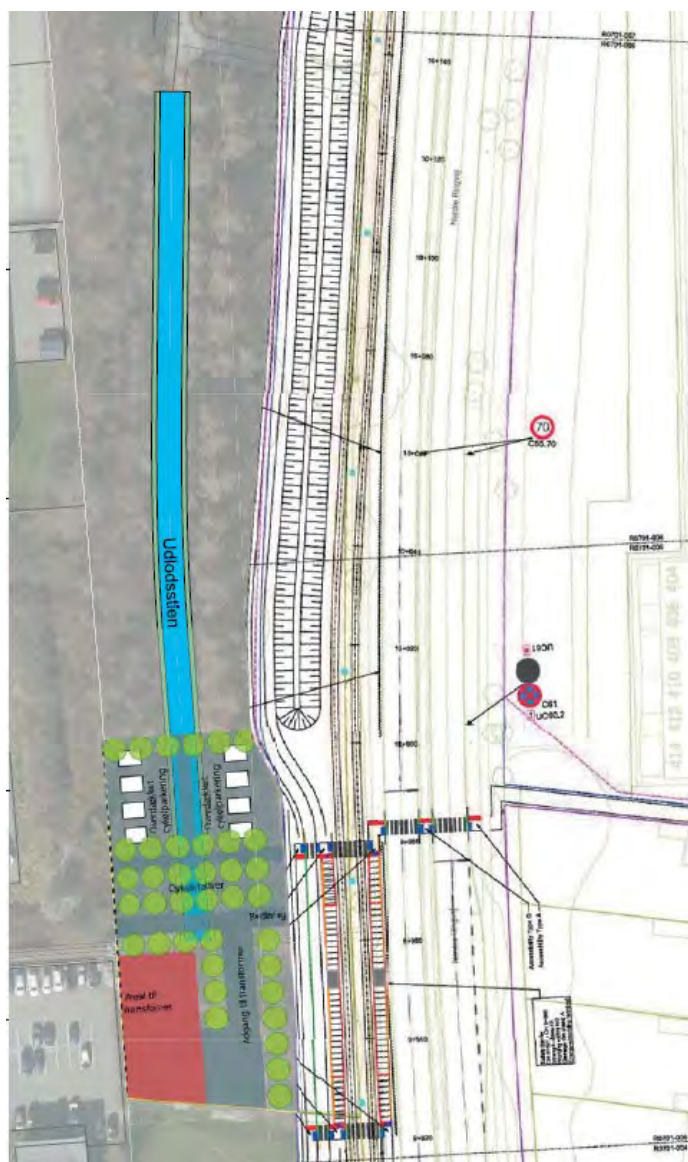
### Stiforbindelsen

Lokalplanen udlægger forlængelsen af Udlodsstien som en 6 m bred sti. Det giver mulighed for at udføre forlængelsen med samme indretning og tværsnit som den eksisterende Udlodsstien.

### Skovfaciliteter

Lokalplanen fastholder anvendelsen 'offentlige rekreative formål' fra den eksisterende Byplanvedtægt E3 – Vestskoven – Vestvolden fra 1971. Den gamle byplanvedtægt fastlægger en hel række anvendelser – herunder udendørs sport i form af golf, fodbold og svømning, der ikke er relevant for lokalplanens område.

Med denne lokalplan præciseres skovformålet derfor så det fremgår, at skovarealer indenfor lokalplanens område ud over skov ligeledes må indrettes til faciliteter rettet mod skovgæsterne, herunder infotavler, mindre konstruktioner og cykelparkering – dog ikke egentlig bebyggelse.



Forlængelsen af Udlodsstien med en senere stationsforplads vist i den sydligste ende.

## **Lokalplanens miljømæssige konsekvenser**

### Støj

Lokalplanområdet er belastet af vejstøj fra Nordre Ringvej. Da det bagvedliggende erhvervsområde imidlertid ikke er støjfølsom anvendelse er der ikke indarbejdet tiltag i lokalplanen til at reducere udbredelsen af vejstøjen.

### Jordforurening

Der er ikke kortlagt forurening indenfor lokalplanens område.

Området ligger i byzone og er områdeklassificeret, hvilket betyder at det ikke kan afvises, at det kan forventes at være lettere forurenede. For det tilfælde, at der flyttes jord væk fra området, skal dette anmeldes til Glostrup Kommune, og der skal tages prøver af den jord, der flyttes.

Hvis der i forbindelse med bygge- og anlægsarbejder konstateres tegn på jordforurening, skal Glostrup Kommune kontaktes.

## **Lokalplanens forhold til anden planlægning**

### Fingerplan 2019

Fingerplan 2019 er et landsplandirektiv for Hovedstadsområdet. Kommunens planlægning må ikke stride imod bestemmelserne i Fingerplan 2019.

Lokalplan HL24 er beliggende indenfor den såkaldte "Frederikssundsfinger" i Fingerplanen i det ydre storbyområde (byfingrene).

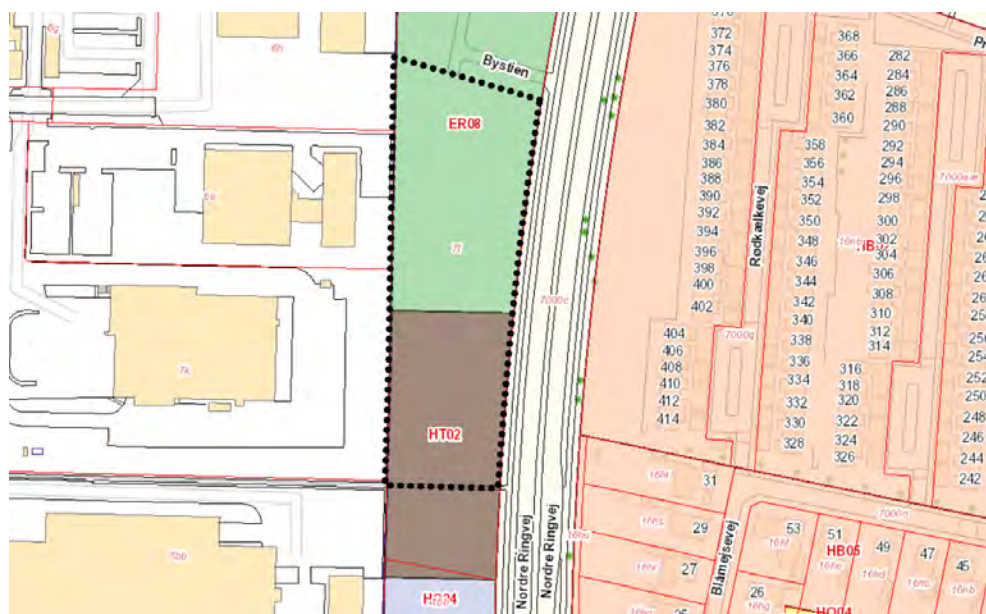
Fingerplan 2019 fastlægger at den kommunale planlægning i det ydre storbyområde skal sikre:

"at byudvikling, byomdannelse og lokalisering af byfunktioner placeres under hensyntagen til den eksisterende og besluttede infrastruktur og til mulighederne for at styrke den kollektive trafikbetjening."

Lokalplan HL24 er medvirkende til at styrke den kollektive trafikbetjening og er derved i overensstemmelse med Fingerplan 2019.



## Kommuneplan 2013 – 2025 for Glostrup Kommune



Oversigtskort over de gældende kommuneplanrammer med lokalplanens område vist stipt.

Lokalplanens område er omfattet af to kommuneplanrammer:

Rammeområde HT02 i Kommuneplan 2013-2025:

<b>Ramme nr.:</b>	<b>HT02</b>
<b>Områdenavn:</b>	Letbanestation ved Hersted
<b>Zonestatus:</b>	Byzone
<b>Generel anvendelse:</b>	Tekniske anlæg
<b>Specifik anvendelse:</b>	Trafikanlæg
<b>Områdets anvendelse:</b>	Letbaneanlæg med tilhørende servicefunktioner
<b>Max antal etager/højde</b>	1 etage/5 m
<b>Bebyggelsesprocent</b>	20
<b>Notat</b>	Maks. 80 % af grundens areal må befæstes. Parkerings- og kørearealer skal afvandes så der tages hensyn til grundvandet.

Rammeområde HT02 i Kommuneplan 2013-2025:

<b>Ramme nr.:</b>	<b>ER08</b>
<b>Områdenavn:</b>	Vestskoven i Glostrup
<b>Zonestatus:</b>	Byzone
<b>Generel anvendelse:</b>	Rekreativt område
<b>Specifik anvendelse:</b>	Rekreativt område
<b>Områdets anvendelse:</b>	Grønt område, skov, udendørs idrætsformål o.l.
<b>Max antal etager/højde</b>	1,5 etage/8,5 m

<b>Landskab</b>	Det eksisterende åbne område vest for Ejby Landsby må ikke bebygges eller tilplantes, men skal henligge som eng eller dyrket mark.
<b>Notat</b>	Området skal bebygges, beplantes og vedligeholdes efter en samlet plan. Der må indenfor området kun opføres bebyggelse nødvendig for områdets anvendelse til rekreative formål

Rammeområde HT02 fastlægger rammer for lokalplanlægning af den kommende stationsforplads. Rammeområdet er indarbejdet i kommuneplanen på et tidspunkt, hvor det var forventet at Glostrup Kommune skulle planlægge selve stationsforpladsen. Da dette ikke længere er tilfældet, anvendes rammebestemmelserne ikke direkte i denne lokalplan. Da forlængelse af Udlodstien imidlertid ikke er i strid med bestemmelserne i rammeområde HT02, er der ingen grund til ændringer i kommuneplanen.

Forlængelsen af Udlodstien er i princippet en skovvej på samme måde som den eksisterende Udlodstien, der fører gennem Vestskoven. Lokalplanens formål er således ikke i strid med det overordnede formål i rammeområde ER08.

Lokalplan HL24 er dermed i overensstemmelse med Kommuneplan 2013-2025

#### Byplanvedtægter og lokalplaner

Lokalplanområdet er omfattet af

- Byplanvedtægt E3, Vestskoven – Vestvolden af 14. oktober 1969

Lokalplan E3 ophæves for det område, der er omfattet af nærværende lokalplan.

#### Servitutter og deklARATIONER

I forbindelse med udarbejdelse af lokalplanen er deklARATIONER for ejendommene i lokalplanområdet blevet gennemgået. Det har ikke været muligt at fremskaffe alle deklARATIONER, da de ikke findes i tinglysningsssystemet eller på Landsarkivet.

Følgende servitutter og deklARATIONER ophæves i medfør af planlovens § 15 stk. 2 eller § 18

#### *Gennemgås*

#### Grundvandsinteresser og nedsivning af regnvand

Lokalplanområdet ligger indenfor et såkaldt NFI-område, der er et område med særligt sårbart grundvand. Herudover ligger lokalplanområdet inden

for et indvindingsopland for den almene drikkevandsforsyning, hvilket betyder, at der skal være særlig opmærksomhed på at beskytte grundvandet for at sikre vores fremtidige drikkevand.

#### Natura 2000 og Bilag IV-arter

Kommunen må ikke vedtage planer, der kan skade arter eller naturtyper, der er på udpegningsgrundlaget for Natura 2000-områder, eller yngle- og rasteområder for arter på EU's habitatdirektivs bilag IV, jf. Bekendtgørelse om administration af planloven i forbindelse med internationale beskyttelsesområder samt beskyttelse af visse arter (nr. 1382 af 26. november 2016). Alle planer og projekter skal derfor vurderes i forhold til, om de kan skade Natura 2000-områder eller strengt beskyttede arter på direktivets bilag IV.

Natura 2000:

1. Det nærmest beliggende Natura 2000-område er
  - *Vasby Mose og Sengeløse Mose (Natura 2000-område nr. 124), som ligger ca. 8 km vest for det aktuelle areal.*
  - *Vestamager og havet syd for (Natura 2000-område nr. 127), som ligger ca. 12 km sydøst for det aktuelle areal.*
  - *Øvre Mølleådal, Furesø og Frederiksdal Skov (Natura 2000-område nr. 123), som ligger ca. 11 km nord for det aktuelle areal.*

Glostrup Kommune vurderer, at lokalplanen ikke vil påvirke udpegningsgrundlaget for dette eller andre Natura 2000-områder.

#### Bilag IV-arter:

Kommunen har ikke kendskab til eksisterende bilag IV-arter i området.

#### Museumsloven

Hvis der under jordarbejder findes spor af fortidsminder, skal arbejdet standses og anmeldes til Museum for Astronomi, Nyere tid, Arkæologi, Antikvarisk enhed, Kroppedals Allé, 2630 Tåstrup (Bekendtgørelse af museumsloven – lovbekendtgørelse nr. 1505 af 14. december 2006 § 27 stk. 2). Oplysninger kan evt. indhentes på Museet inden arbejdet påbegyndes.

#### **Miljøscreening**

I henhold til Lov om miljøvurdering af planer og af konkrete projekter (LBK nr. 973 af 26. juni 2020) har myndigheder pligt til at miljøvurdere planer og programmer, der fastlægger rammer for fremtidige anlægstilladelser til projekter, der kan have væsentlig indvirkning på miljøet.

Med henblik på at afklare, om det er nødvendigt at foretage en miljøvurdering, har Glostrup Kommune udarbejdet en indledende miljøscreening. På

grundlag af denne screening har kommunen vurderet, at det anlæg, som lokalplanen giver mulighed for, ikke vil bevirke en så væsentlig påvirkning af miljøet, at der skal udarbejdes en miljøvurdering.

Denne beslutning har været offentliggjort sammen med høringen af lokalforslaget og der er ikke modtaget indsigelser til beslutningen.

### **Tilladelser fra andre myndigheder**

Før der kan gives tilladelse til forlængelse af Udlodstien som beskrevet i lokalplanen, skal der indhentes tilladelse fra Miljøstyrelsen.

Miljøstyrelsen skal meddele dispensation fra Skovloven til etablering af en sti med fastbelægning gennem Vestskoven.

Miljøstyrelsen har 27. august 2021 meddelt dispensation fra Skovloven til forlængelse af Udlodstien som vist i denne lokalplan.

### Ekspropriation til virkeliggørelse af en lokalplan

Kommunalbestyrelsen kan i medfør af § 47, stk. 1 i planloven ekspropriere fast ejendom, der tilhører private, eller private rettigheder over fast ejendom, når ekspropriation vil være af væsentlig betydning for virkeliggørelsen af en lokalplan eller byplanvedtægt og for varetagelsen af almene samfundsinteresser.

Ekspropriation efter planloven kan ske under opfyldelse af en række betingelser. Det er kommunalbestyrelsen, der kan beslutte at ekspropriere i medfør af en lokalplan inden for en frist på maksimalt 5 år fra den endelige lokalplans offentliggørelse. Ved ekspropriationssagens gennemførelse skal kommunalbestyrelsen følge de processuelle regler for ekspropriation i vejlovens §§ 99-102.

Uddybende beskrivelse af betingelser for ekspropriation og processuelle regler for ekspropriation fremgår af Erhvervsstyrelsens vejledning om ekspropriation efter Planloven og Vejdirektoratets vejledning om ekspropriation efter Vejloven.

# LOKALPLANENS BESTEMMELSER

## Lokalplan HL24

for forlængelse af Udlodsstien

I henhold til Planloven (Lov nr. 287 af 16. april 2018) fastsættes hermed følgende bestemmelser for det i pkt. 2 nævnte område.

### **1. Lokalplanens formål**

#### **1.1** Det er lokalplanens formål:

- at give mulighed for forlængelse af Udlodsstien frem til letbanestationen Glostrup Nord,
- at sikre en udførelse af den forlængede sti svarende til den nuværende Udlodsstien mht. materialevalg og faciliteter,
- at give mulighed for at etablere faciliteter for skovgæster indenfor det nuværende skovareal

### **2. Lokalplanens område**

**2.1** Lokalplanområdet afgrænses som vist på kortbilag 1 og omfatter en del af ejendommen matr.nr. 7ft, Hvessinge By, Glostrup.

**2.2** En del af lokalplanområdet er eksproprieret til vejformål i forbindelse med anlæg af letbanen, men denne del af lokalplanområdet er ikke udskilt endnu fra matr.nr. 7ft. Lokalplanen har ikke virkning inden for det eksproprierede område. Det eksproprierede område er vist på Kortbilag 1.

**2.3** Lokalplanområdet opdeles i delområderne 1 og 2

**2.4** Området ligger i byzone

### **3. Områdets anvendelse**

**3.1** Lokalplanområdet må kun anvendes til offentlige formål i form af vejformål og skov. Lokalplanens forskellige delområder må anvendes således:

- Delområde 1 må kun anvendes til vejformål i form af letbane og stierforbindelser.
- Delområde 2 må kun anvendes til offentlige formål i form skov med tilhørende faciliteter orienteret mod skovgæsterne.

#### **4. Udstykninger**

**4.1** Arealet må ikke udstykkes yderligere.

#### **5. Stiforhold og cykelparkering**

**5.1** Der udlægges en forlængelse af Udlodsstien som vist på Kortbilag 3 – Stiforbindelser. Den forlængede sti udlægges i en bredde af 6 m.

**5.2** Der må etableres cykelparkering som del af faciliteterne for skovgæster i delområde 2

#### **6. Bebyggelsens omfang**

**6.1** Der må ikke opføres egentlig bebyggelse indenfor lokalplanens område. Der må dog opføres brugerrettede installationer, som oplysningskilte, konstruktioner, trailfaciliteter og mindre anlæg tilknyttet områdets skovgæster.

#### **7. Ubebyggede arealer og hegning**

**7.1** Den forlængede Udlodsstien skal udføres i asfalt og etableres med belysning på samme måde som den eksisterende Udlodsstien.

**7.2** Skovarealet skal fastholdes som skov, men må indrettes med mindre områder med slotsgrus i forbindelse med faciliteter til skovgæster.

#### **9. Ophævelse af ældre byplanvedtægt**

Byplanvedtægt E3 af 14. oktober 1969 ophæves for det område, der er omfattet af nærværende lokalplan.

#### **10. Ophævelse af servitutter og deklarationer**

Følgende af de servitutter og deklarationer der er tinglyst på ejendommene indenfor lokalplanens område ophæves af lokalplanen i medfør af planlovens § 15, stk. 2 nr. 16 og/eller § 18 - eller vil blive søgt aflyst ved kvittering:

*Undersøges*

## 11. Lokalplanens retsvirkninger

Efter kommunalbestyrelsens endelige vedtagelse og offentliggørelse af lokalplanen må ejendomme, der er omfattet af planen, ifølge Planlovens § 18 kun udstykkes, bebygges eller i øvrigt anvendes i overensstemmelse med planens bestemmelser.

Den eksisterende lovlige anvendelse af en ejendom kan fortsætte som hidtil. Lokalplanen medfører heller ikke i sig selv krav om etablering af de anlæg m.v., der er indeholdt i planen.

Kommunalbestyrelsen kan meddele dispensation fra lokalplanens bestemmelser, hvis dispensationen ikke er i strid med principperne i planen. Videregående afvigelser fra lokalplanen kan kun gennemføres ved en ny lokalplan.

Private byggeservitutter og andre tilstandsservitutter, der er uforenelige med lokalplanen, fortrænges af planen, jf. § 18 i Planloven.

### Vedtagelsespåtegning

Lokalplanen har været i offentlig høring fra 20. oktober 2021 til 22. december 2021.

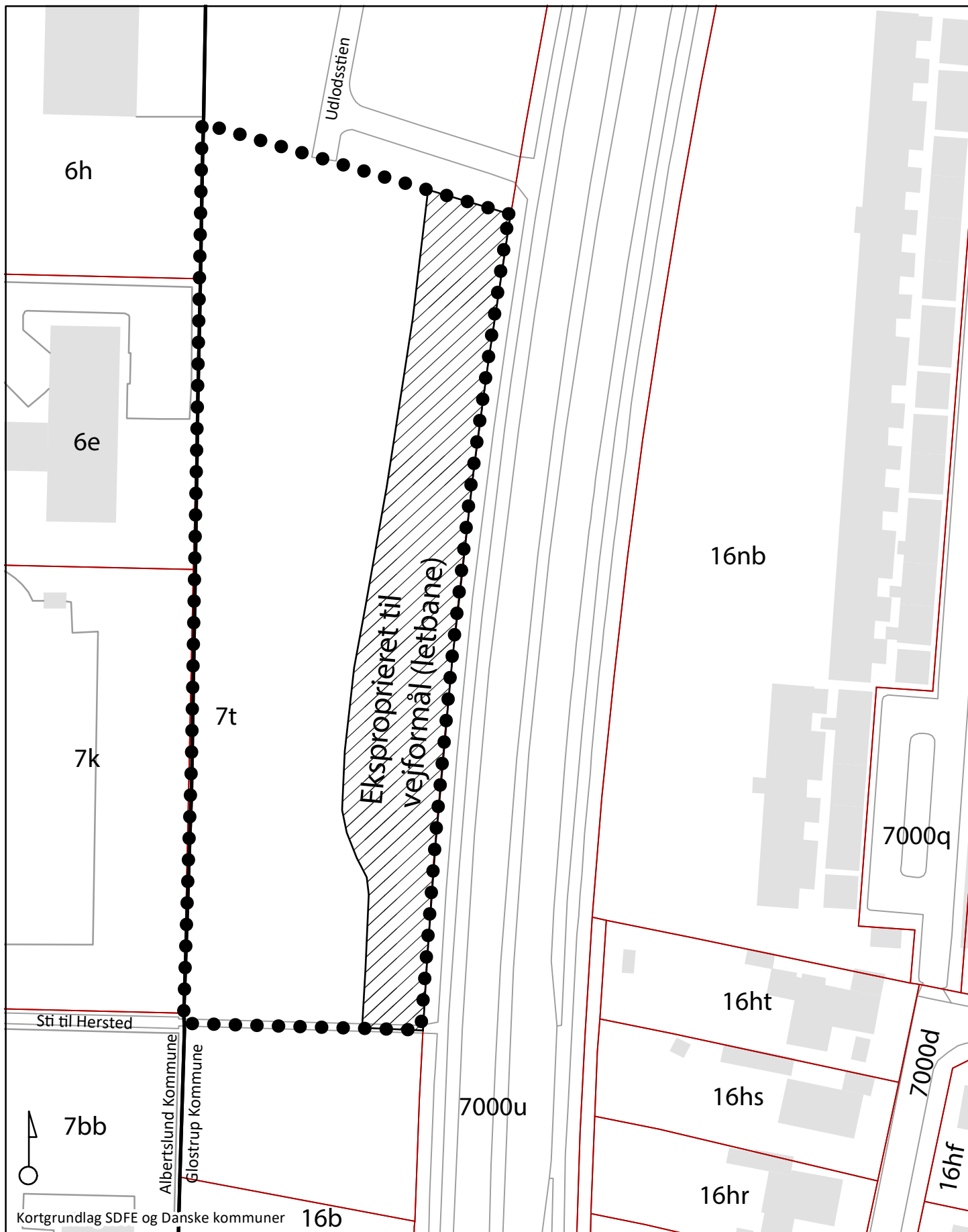
Lokalplanen er endeligt vedtaget af Glostrup Kommunalbestyrelse, den 2. februar 2022.

GLOSTRUP KOMMUNALBESTYRELSE, den 8. februar 2022

  
Kasper Damsgaard  
Borgmester

/

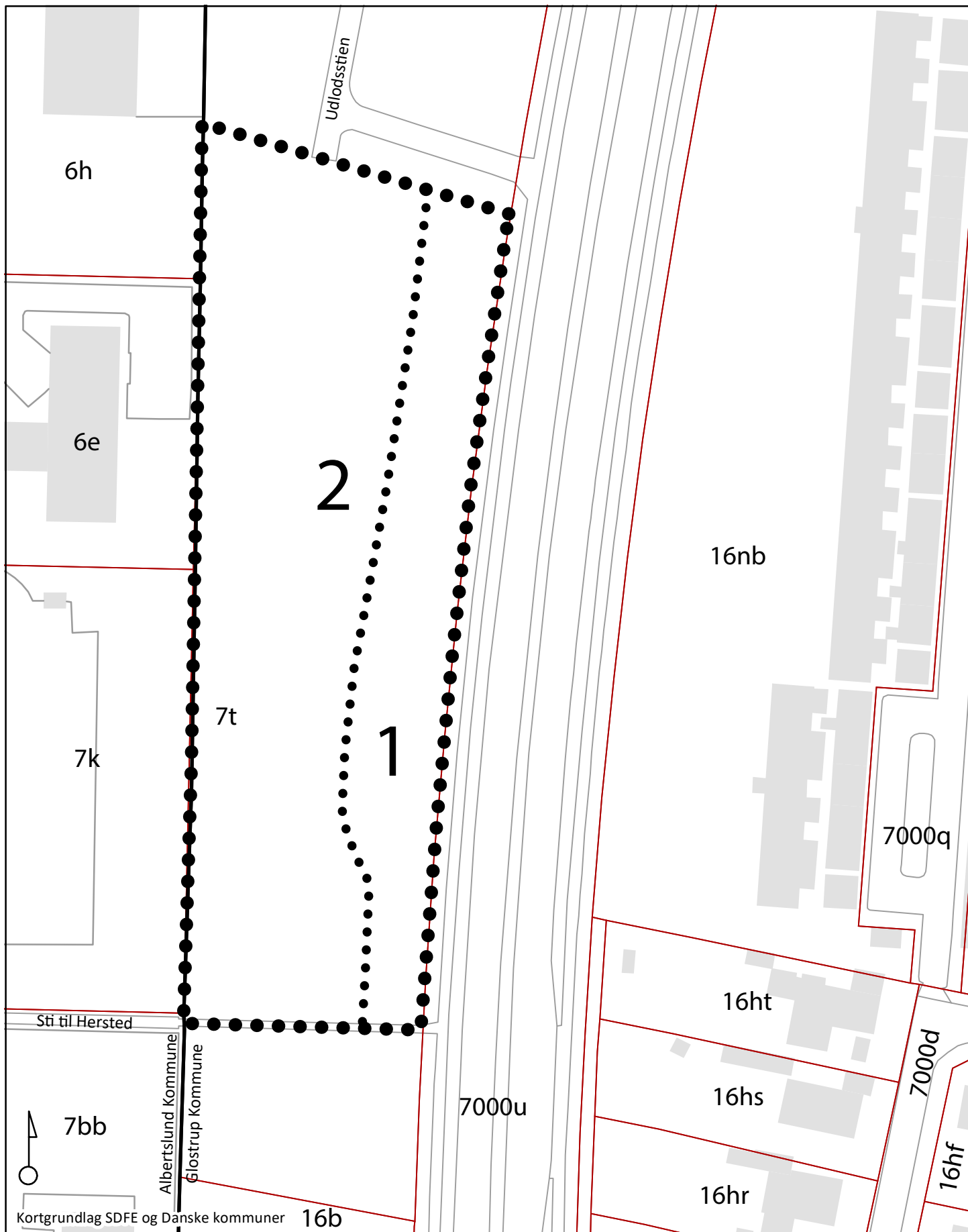
  
Anders Asmind  
Centerchef



- ● ● ● Lokalplangrænse
- Matrikelskel
- Bygning tag
- Veje og stier

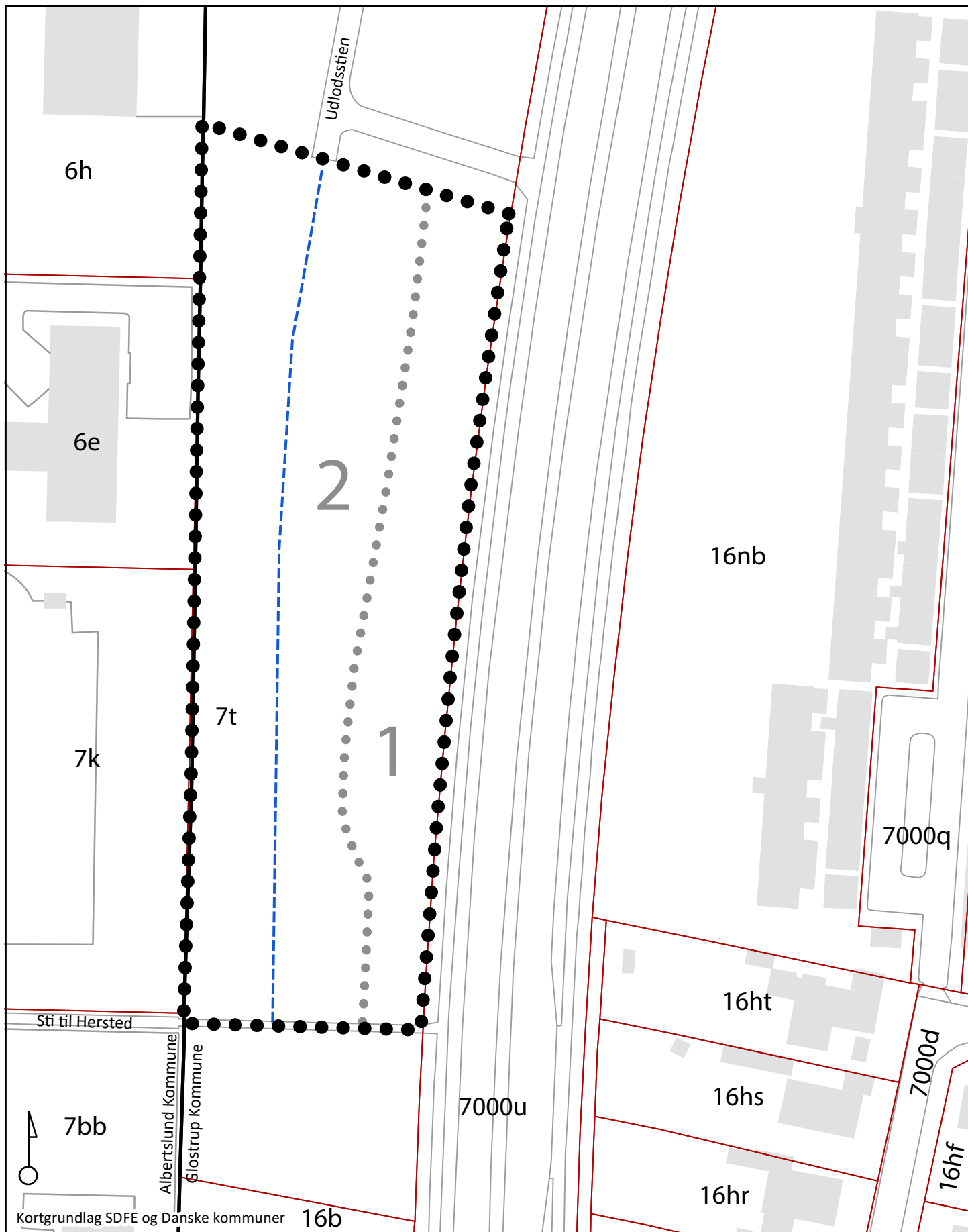
<b>LOKALPLAN HL24</b>		<b>KORTBILAG 1</b>	
Glostrup Kommune for forlængelse af Udlodsstien			
<b>Lokalplanens område</b>			
Dato: 7. september 2021		Mål: 1:1000	





- Lokalplangrænse
- Delområder
- Matrikelskel
- Bygning tag
- Veje og stier

<b>LOKALPLAN HL24</b>		<b>KORTBILAG 2</b>
Glostrup Kommune for forlængelse af Udlodsstien		
<b>Lokalplanens delområder</b>		
Dato: 7. september 2021	Mål: 1:1000	



●●●● Lokalplangrænse

●●●● Delområder

— Matrikelskel

--- Forlænget Udlodsstien

■ Bygning tag

— Veje og stier

0 12,5 25 50 meter

**LOKALPLAN HL24**

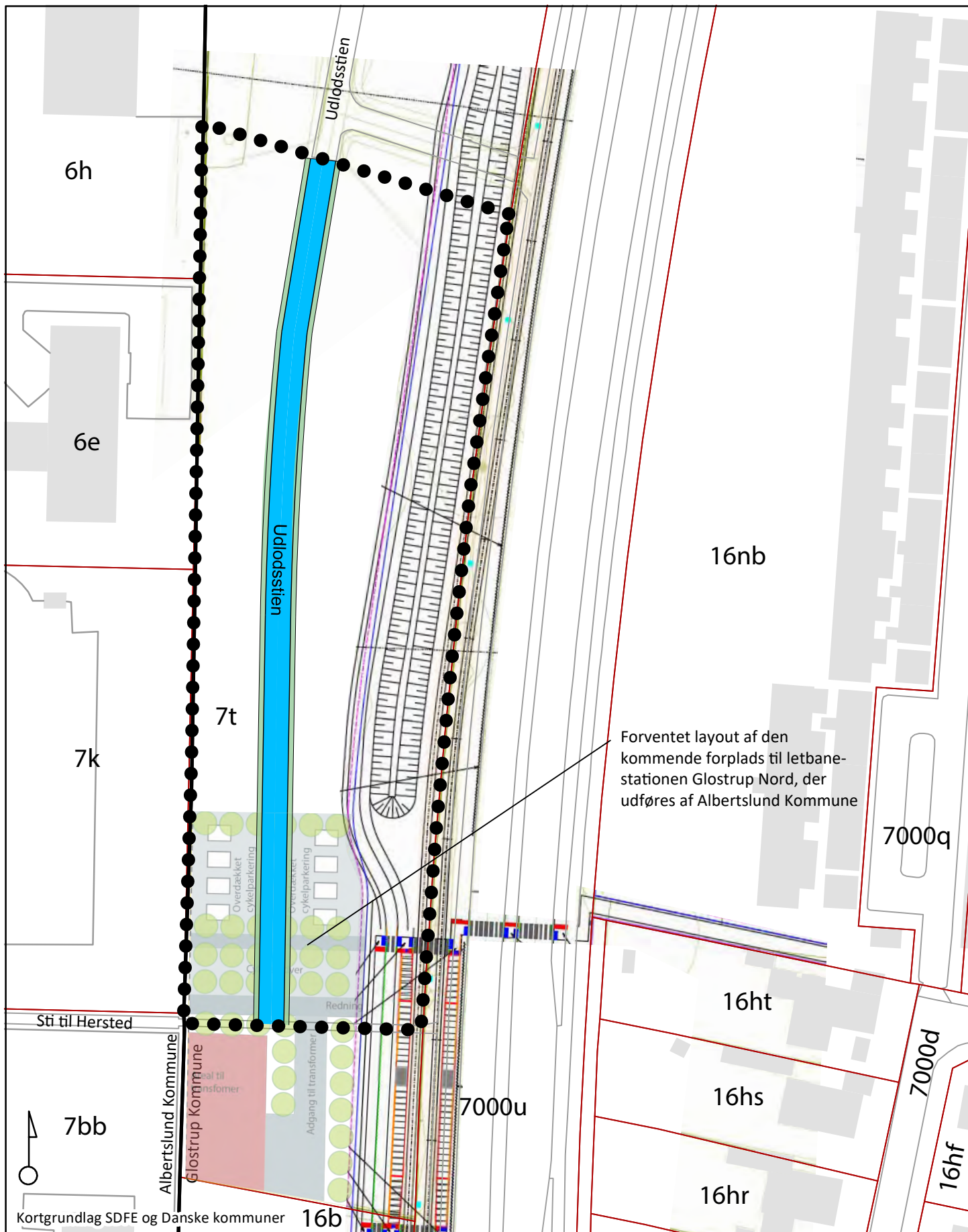
**KORTBILAG 3**

Glostrup Kommune  
for forlængelse af Udlodsstien

**Stiforbindelsen**

Dato: 7. september 2021

Mål: 1:1000



Forventet layout af den kommende forplads til letbanestationen Glostrup Nord, der udføres af Albertslund Kommune

- ● ● ● Lokalplangrænse
- Matrikelskel
- Bygning tag
- Veje og stier

<b>LOKALPLAN HL24</b>		<b>KORTBILAG 4</b>	
Glostrup Kommune for forlængelse af Udlodsstien			
<b>Illustrationsplan</b>			
Dato: 7. september 2021		Mål: 1:1000	