

# GLOSTRUP KOMMUNE



## LOKALPLAN HL1.2

FORLÆNGELSE AF STØJVOLDEN MOD RING3  
VED STENSBJERG

MARTS 2021

## Hvad er en lokalplan?

### Lovgrundlag

Planloven pålægger kommunerne, at udarbejde en lokalplan førend der gennemføres større udstykninger eller større bygge- og anlægsarbejder, herunder nedrivninger. Der kan endvidere udarbejdes lokalplaner til afløsning af gældende deklamationer, byplanvedtægter eller lokalplaner. En lokalplan skal være i overensstemmelse med kommuneplanen og andre overordnede planer reguleret af planloven. Loven bestemmer desuden, at borgerne skal oplyses om indholdet i et lokalplanforslag, og gives lejlighed til at komme med ændringsforslag og indsigelser.

### Udarbejdelse

Kommunalbestyrelsen står for tilvejebringelse af lokalplaner, eventuelt i samarbejde med den, der har interesse i det pågældende bygge- og anlægsarbejde. Kommunalbestyrelsen lader den kommunale forvaltning udarbejde et lokalplanforslag, som vedtages i kommunalbestyrelsen. Efter en offentlig fremlæggelsesperiode kan kommunalbestyrelsen senere vedtage planen endeligt.

### Offentliggørelse

Når kommunalbestyrelsen har vedtaget et lokalplanforslag, skal forslaget offentliggøres med oplysning om indsigelsesfristen.

Et lokalplanforslag skal ledsages af en redegørelse om planens formål, indhold og dens forhold til kommuneplanen og anden planlægning.

Samtidig skal kommunalbestyrelsen underrette ejere, lejere og brugere af ejendomme inden for lokalplanområdet om planforslaget. Underretning skal også gives til andre, som berøres af planen, samt til overordnede planmyndigheder og de foreninger m.fl., som har særlig interesse i planen.

En kommunalbestyrelse i Hovedstadsområdet kan fremsætte indsigelse mod et planforslag, hvis forslaget har væsentlig betydning for kommunens udvikling. Uafklarede spørgsmål indbringes for Regionsrådet.

Statslige myndigheder kan nedlægge veto imod et lokalplanforslag, hvis det strider imod overordnede planlægningsinteresser. Først når der er opnået enighed mellem den pågældende myndighed og kommunalbestyrelsen om eventuelle ændringer af forslaget, kan kommunalbestyrelsen vedtage planen endeligt.

Ved den endelige behandling af lokalplanforslaget skal kommunalbestyrelsen tage stilling til eventuelle indsigelser og ændringsforslag. For lokalplaner, hvor der er kommet rettidige indsigelser, gælder, at forslaget først kan vedtages endeligt 4 uger efter indsigelsesfristens udløb. Kommunalbestyrelsen kan beslutte at ændre forslaget som følge af de indkomne bemærkninger. Hvis der er tale om større ændringer skal lokalplanforslaget gennemgå en ny offentlighedsfase.

Når en lokalplan er endeligt vedtaget, skal planen bekendtgøres offentligt, og der gives underretning til bl.a. grundejere og til de, der har fremsat indsigelser.

### Indhold

En lokalplan kan indeholde bestemmelser om en lang række byplanmæssige forhold. En lokalplan kan desuden indeholde bestemmelser om overførsel af arealer fra landzone til byzone, om arealanvendelses-, udstyknings- samt vej- og stiforhold. Endvidere om placering, omfang og udformning af bebyggelse, om bevaring af bygninger og landskabstræk og om områdets forsyning med friarealer og fællesanlæg.

# Lokalplan HL1.2

for en forlængelse af støjvolden mod Ring3 ved Stenager

Indholdsfortegnelse:

## PLANREDEGØRELSE

Lokalplanens baggrund	side	1
Lokalplanens område	side	3
Lokalplanens formål	side	3
Lokalplanens indhold	side	3
Lokalplanens miljømæssige forhold	side	5
Lokalplanens forhold til anden planlægning	side	6
Miljøscreening	side	10
Tilladelser fra andre myndigheder	side	10
Byøkologi og ressourcer	side	11

## LOKALPLANENS BESTEMMELSER

1. Lokalplanens formål	side	12
2. Lokalplanens område	side	12
3. Områdets anvendelse	side	12
4. Udstykninger	side	12
5. Vej-, sti- og adgangsforhold	side	13
6. Bebyggelsens omfang og placering	side	13
7. Ubebyggede arealer og hegning	side	13
8. Regnvand, spildevand og grundvand	side	13
11. Ophævelse af ældre byplanvedtægter/lokalplaner	side	14
12. Ophævelse af servitutter og deklARATIONER	side	14
13. Lokalplanens retsvirkninger	side	15
Vedtagelsespåtegning	side	15

Kortbilag 1: Lokalplanens område

Kortbilag 2: Nyt terræn, stier og wadi

Hvor der ikke på kortbilag eller i lokalplanteksten er angivet faste tal (afstande, vinkler, etc.) tages der forbehold for kortbilags nøjagtighed, ligesom der tages forbehold for, at de indtegnede bygninger, veje m.v. er i overensstemmelse med de faktiske og fysiske forhold.

# PLANREDEGØRELSE

## Lokalplanens baggrund

Lokalplanen er udarbejdet i forlængelse af det igangværende anlæg af letbane langs Ring3. I forbindelse med anlægget af letbanen er en stor del af træerne langs Ring3 fjernet for at gøre plads til ny vej/letbane og arbejdsarealer.

De ryddede arealer har fået beboere i Stensbjerg i den vestligste del af Hvissinge Vest til at efterspørge yderligere støjbeskyttelse af deres boligområde, når nu der er et anlægsarbejde i gang.

Den mest effektive måde at skærme boligområdet mod trafikstøj er at forlænge den eksisterende støjvold yderligere mod nord. En sådan forlængelse af volden vil bevirke at et stort område mellem Ring3 og boligområdet som nu har for høj støjbelastning, vil kunne bringes ned under grænseværdien for vejstøj. Ligeledes vil der være en reduktion af støjbelastningen på de nærmeste boliger.

Lokalplan HL1.2 er udarbejdet for at muliggøre opbygning af en forlængelsen af støjvolden.



Lokalplanens område langs Ring3 ud for Fabriksparken

### **Lokalplanens område**

Lokalplanens område er beliggende umiddelbart øst for Ring3 ud for T-krydset ved Fabriksparken. Lokalplanområdet er mod øst afgrænset af den lille afvandingsgrøft bag den eksisterende støjvold. Mod nord er lokalplanområdet afgrænset af Vestskoven. Mod syd ligger den eksisterende støjvold langs Hvissinge Vest og mod vest ligger Nordre Ringvej (Ring3).

Lokalplanen omfatter et areal på ca. 5.400 m<sup>2</sup>. Området er beliggende i byzone.



Lokalplanens område set ud mod Nordre Ringvej

### **Lokalplanens formål**

Det er lokalplanens formål at muliggøre den terrænændring i området som en forlængelse af støjvolden består af. Det er samtidig lokalplanens formål at fastholde den nuværende anvendelse som skov/rekreativt område.

### **Lokalplanens indhold**

Lokalplanen giver mulighed for at forlænge den eksisterende støjvold ca. 70 m mod nord. Den forlængede vold vil blive beliggende delvist på det restareal der er opstået mellem letbaneanlægget og den eksisterende støjvold og delvist på et skovareal, der pt. er bevokset med brombærkrat og enkelte birketræer.

Det er ikke muligt at føre volden længere mod nord uden at der foretages et betydeligt indgreb i den eksisterende skovbeplantning i Vestskoven. Forlængelsen på 70 m er tilstrækkelig til at bringe store arealer omkring boligbebyggelsen ned under til anbefalede støjgrænse.

Lokalplanen giver ikke mulighed for bebyggelse af nogen art.



Restarealet mellem den eksisterende Ring3 og den nuværende støjvold. Letbanen kommer til at krydse vejen dette sted og vil mod nord forløbe i det brede spor, hvor skoven er ryddet.

### Adgangsforhold

Den eksisterende stiforbindelse fra Hvissinge Vest til Nordre Ringvej fastholdes i lokalplanen, med gives et ændret forløb. Den eksisterende sti fører frem til et busstoppested, der med anlægget af letbanen nedlægges. I det nuværende forløb vil stien munde ud i den nye cykel/gangsti, der anlægges på indersiden af letbanen og hvis man vil frem til krydset Nordre Ringvej/Fabriksparken vil man skulle køre mod retningen på cykelstien.

For at give stien et hensigtsmæssigt forløb føres denne gennem den forlængede vold og afsluttes med tilslutninger til cykelstierne i krydset. Lokalplanen giver mulighed for at stien føres igennem volden med en handicapvenlig stigning, så der udover god tilgængelighed også opnås en landskabsmæssig integration af stiforløbet og den bedst mulige støjdæmpning af de bagvedliggende arealer.



Enden af den eksisterende vold mod udsigt ind i det areal, hvor en forlænget vold kan placeres.

### Landskabelig bearbejdning

Den forlængede vold skal tilplantes som skov og vil efter anlægget fremstå som en del af Vestskoven.

Lokalplanen udlægger en flad grøft (en wadi) i mellemrummet mellem den forlængede vold og vejanlægget. Denne wadi er ikke en del af den egentli-

ge vejafvanding, men udgør en vandvej for skybrud så det sikres, at særlige voldsomme vandmængder vil kunne komme væk fra vejen og få adgang til skovens grøftesystem.

### Lokalplanens miljømæssige konsekvenser

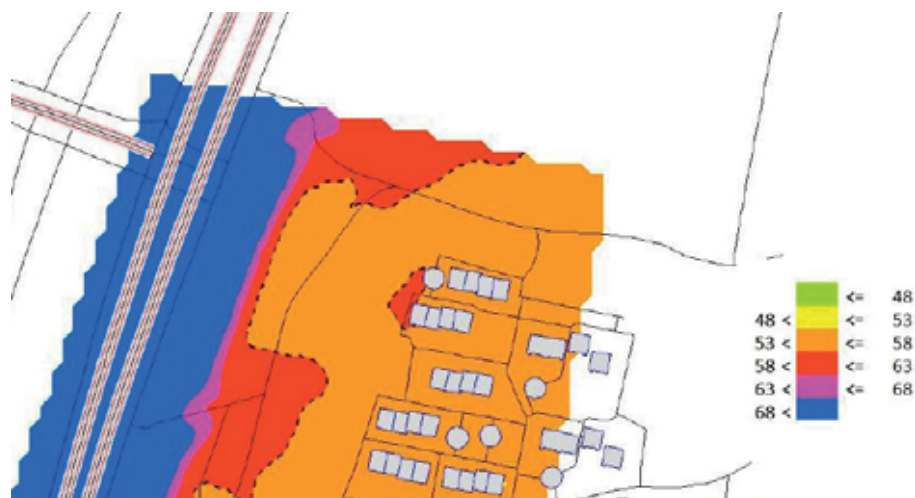
#### Støj

Lokalplanområdet er belastet af vejstøj fra Ring3. Støjen kommer ind i området dels gennem kløften midt i den eksisterende støjvold og dels nord om støjvolden. Kortet herunder viser den nuværende støjdbredelse:



Nuværende støjdbredelse. Den røde farve indikerer areal med for høj støjbelastning.

Forlængelsen af støjvolden udføres for at reducere støjbelastningen af de bagvedliggende områder. De mest støjbelastede facader vil opnå en støjreduktion på 2,1 dB. Det er en forholdsvis lille støjreduktion, men det vil være hørbar. Reduktionen betyder, at ingen boligfacader vil være belastet med vejstøj højere end den vejledende støjgrænse. Kortet herunder viser den fremtidige støjdbredelse med en forlænget vold.



Fremtidig støjdbredelse såfremt støjvolden forlænges.

Det ses, at der vil kunne opnås en væsentlig reduktion i støjbelastning af de udendørs opholdsarealer. Ved forlængelse af støj reduceres det støjbela- stede udeareal med ca. 5.000 m<sup>2</sup> og dette areal kan efterfølgende regnes som rekreativt opholdsareal med en støjbelastning under den vejledende grænseværdi.

Der bliver en lille felt tilbage ved boligbebyggelsen, hvor støjbelastningen fortsat er for høj. Denne skyldes støjpåvirkningen gennem kløften i volden. Kløften kan ikke fyldes op idet der her ligger ledninger, der ikke må over- dækkes med en jordvold.

### Jordforurening

Der er ikke kortlagt forurening indenfor lokalplanens område.

Området ligger i byzone og er i udgangspunktet områdeklassificeret, hvilket betyder at det ikke kan afvises, at det kan forventes at være lettere forure- net. For det tilfælde, at der flyttes jord væk fra området, skal dette anmel- des til Glostrup Kommune, og der skal tages prøver af den jord, der flyttes.

Hvis der i forbindelse med bygge- og anlægsarbejder konstateres tegn på jordforurening, skal Glostrup Kommune kontaktes.

## **Lokalplanens forhold til anden planlægning**

### Fingerplan 2019

Fingerplan 2019 er et landsplandirektiv for Hovedstadsområdet. Kommu- nens planlægning må ikke stride imod bestemmelserne i Fingerplan 2019.

Lokalplan HL1.2 er beliggende indenfor en af de indre grønne kiler i Finger- plan 2019. Fingerplan 2019 fastlægger at de grønne kiler kun må anvendes til almene rekreative formål.

Fingerplan 2019 fastlægger i §18, stk. 6, at der under visse forudsætninger kan etableres støjafskærmning med jordanlæg langs støjende infrastruk- turanlæg i de indre grønne kiler. Dette er muligt såfremt,

- arealerne ikke er omfattet af arealreservationerne til transportkor- ridorer,
- afskærmningen fortrinsvis placeres umiddelbart op til infrastruktur- anlæg og i randen af grøn kile.
- afskærmningen kun placeres i områder, hvor det kan dokumente- res, at de vejledende grænseværdier for støj overskrides i et større, bagvedliggende byområde.
- afskærmningen bidrager til en væsentlig reduktion af støjbelastnin- gen af både de tilgrænsende grønne kiler og større byområder med støjfølsom anvendelse. Begge disse forudsætninger skal opfyldes.



- afskærmningen forbedrer mulighederne for den almene, ikke bymæssige friluftsanvendelse af de kilearealer, som afskærmningen placeres i.
- øvrige statslige arealinteresser, herunder grundvandsinteresser, fredninger, landskabelige værdier mv., afvejes i forbindelse med planlægningen.

Lokalplan HL1.2 er i overensstemmelse med Fingerplan 2019, idet,

- o arealet ikke er reserveret til transportkorridorer
- o den støjvold, der muliggøres med lokalplanen, vil blive placeret så tæt på Ring3 som muligt og derved optage mindst muligt plads i den grønne kile.
- o de vejledende grænseværdier for støj er overskredet for et stor friareal tilhørende et boligkvarter umiddelbart øst for lokalplanområdet. Boligfacader i kvarteret er ligeledes støjbelastet. Se ligeledes side 5.
- o en støjvold vil bevirke en væsentlig reduktion i såvel boligområdet som i den omkringliggende grønne kile.
- o en støjvold vil reducere støjbelastningen på stisystemet langs den sydlige rand af den grønne kile. Derved fremmes den almene friluftsanvendelse.
- o hensyn til de stedlige grundvandsinteresser er sikret ved at der kræves særlig opmærksomhed på sikring af grundvandet ved opbygning af støjvolden.

### Kommuneplan 2013 – 2025 for Glostrup Kommune



Oversigtskort over de gældende kommuneplanrammer.

Lokalplanens område indgår i kommuneplanens rammeområder ER08 og HR02. For områderne gælder følgende bestemmelser:

Rammeområde ER08 i Kommuneplan 2013-2025:

<b>Ramme nr.:</b>	<b>ER08</b>
<b>Områdenavn:</b>	Vestskoven i Glostrup
<b>Zonestatus:</b>	Byzone
<b>Generel anvendelse:</b>	Rekreativt område
<b>Specifik anvendelse:</b>	Rekreativt område
<b>Områdets anvendelse:</b>	Grønt område, skov, udendørs idrætsformål o.l.
<b>Max antal etager/højde</b>	1 etage med udnyttet tagetage/8,5 m
<b>Landskab</b>	Det eksisterende åbne område vest for Ejby Landsby må ikke bebygges eller tilplantes, men skal henligge som eng eller dyrket mark
<b>Notat</b>	Området skal bebygges, beplantes og vedligeholdes efter en samlet plan. Der må indenfor området kun opføres bebyggelse nødvendig for områdets anvendelse til rekreative formål

Rammeområde HR02 i Kommuneplan 2013-2025:

<b>Ramme nr.:</b>	<b>HR02</b>
<b>Områdenavn:</b>	Afskærmningsbælte vest for Hvissinge Vest mod Ndr. Ringvej
<b>Zonestatus:</b>	Byzone
<b>Generel anvendelse:</b>	Rekreativt område
<b>Specifik anvendelse:</b>	Rekreativt grønt område
<b>Områdets anvendelse:</b>	Grønt område, afskærmningsbælte, volde, beplantning o.l.
<b>Max antal etager/højde</b>	Området skal beplantes og vedligeholdes efter en samlet plan
<b>Notat</b>	Området må ikke bebygges

Lokalplanen er i overensstemmelse med Kommuneplan 2013-2025.

Byplanvedtægter og lokalplaner

Lokalplanområdet er omfattet af

- Byplanvedtægt E3 af 14. oktober 1969 samt
- Lokalplan HL4 af 13. oktober 1999

Begge ophæves for det område, der er omfattet af nærværende lokalplan.

### Servitutter og deklARATIONER

I forbindelse med udarbejdelse af lokalplanen er deklARATIONER for ejendommene i lokalplanområdet blevet gennemgået. Det har ikke været muligt at fremskaffe alle deklARATIONER, da de ikke findes i tinglysningssystemet eller på Landsarkivet.

Følgende servitutter og deklARATIONER ophæves i medfør af planlovens § 15 stk. 2 eller § 18

### *Gennemgås*

### Grundvandsinteresser og nedsivning af regnvand

Lokalplanområdet ligger indenfor et såkaldt NFI-område, der er et område med særligt sårbart grundvand. Herudover ligger lokalplanområdet indenfor et indvindingsopland for den almene drikkevandsforsyning, hvilket betyder, at der skal være særlig opmærksomhed på at beskytte grundvandet for at sikre vores fremtidige drikkevand.

### Natura 2000 og Bilag IV-arter

Kommunen må ikke vedtage planer, der kan skade arter eller naturtyper, der er på udpegningsgrundlaget for Natura 2000-områder, eller yngle- og rasteområder for arter på EU's habitatdirektivs bilag IV, jf. Bekendtgørelse om administration af planloven i forbindelse med internationale beskyttelsesområder samt beskyttelse af visse arter (nr. 1382 af 26. november 2016). Alle planer og projekter skal derfor vurderes i forhold til, om de kan skade Natura 2000-områder eller strengt beskyttede arter på direktivets bilag IV.

### Natura 2000:

1. Det nærmest beliggende Natura 2000-område er
  - *Vasby Mose og Sengeløse Mose (Natura 2000-område nr. 124), som ligger ca. 12 km vest for det aktuelle areal.*
  - *Vestamager og havet syd for (Natura 2000-område nr. 127), som ligger ca. 14 km syd for det aktuelle areal.*
  - *Øvre Mølleådal, Furesø og Frederiksdal Skov (Natura 2000-område nr. 123), som ligger ca. 13 km nord for det aktuelle areal.*

Glostrup Kommune vurderer, at lokalplanen ikke vil påvirke udpegningsgrundlaget for dette eller andre Natura 2000-områder.

### Bilag IV-arter:

Kommunen har ikke kendskab til eksisterende bilag IV-arter i området. Lokalplanen ændrer dog ikke grundlæggende på områdets karakter af skovbeplantning og området grøftesystem vil være uændret efter etablering af en forlængelse af støjvolden. Det vurderes således at potentielle levesteder for padder, frøer og andre bilag IV-arter vil være uændrede.

### Museumsloven

Hvis der under jordarbejder findes spor af fortidsminder, skal arbejdet standses og anmeldes til Museum for Astronomi, Nyere tid, Arkæologi, Antikvarisk enhed, Kroppedals Allé, 2630 Tåstrup (Bekendtgørelse af museumsloven – lovbekendtgørelse nr. 1505 af 14. december 2006 § 27 stk. 2). Oplysninger kan evt. indhentes på Museet inden arbejdet påbegyndes.

### **Miljøscreening**

I henhold til Lov om miljøvurdering af planer og programmer (Lov nr. 316 af 05.05.04) har myndigheder pligt til at miljøvurdere planer og programmer, der fastlægger rammer for fremtidige anlægstilladelser til projekter, der kan have væsentlig indvirkning på miljøet.

Med henblik på at afklare, om det er nødvendigt at foretage en miljøvurdering, har Glostrup Kommune udarbejdet en indledende miljøscreening. På grundlag af denne screening har kommunen vurderet, at det anlæg, som lokalplanen giver mulighed for, ikke vil bevirke en så væsentlig påvirkning af miljøet, at der skal udarbejdes en miljøvurdering.

### **Tilladelser fra andre myndigheder**

Før der kan gives tilladelse til forlængelse af støjvolden som beskrevet i lokalplanen, skal der indhentes tilladelse fra Miljøstyrelsen samt Energinet.dk.

Miljøstyrelsen skal meddele dispensation fra Skovloven forud for etablering af en forlængelse af støjvolden som vist i lokalplanen. Energinet.dk skal give accept til at områdets højspændingsledning overdækkes med den viste jordvold.

Miljøstyrelsen har 28. september 2020 meddelt dispensation fra Skovloven til opførelse af en støjvold som vist i denne lokalplan.

Energinet.dk har 10. juli 2020 principiel accept af at deres højspændingsledninger overdækkes med jord som vist i denne lokalplan.

### Ekspropriation til virkeliggørelse af en lokalplan

Kommunalbestyrelsen kan i medfør af § 47, stk. 1 i planloven ekspropriere fast ejendom, der tilhører private, eller private rettigheder over fast ejendom, når ekspropriation vil være af væsentlig betydning for virkeliggørelsen af en lokalplan eller byplanvedtægt og for varetagelsen af almene samfundsinteresser.

Ekspropriation efter planloven kan ske under opfyldelse af en række betingelser. Det er kommunalbestyrelsen, der kan beslutte at ekspropriere i

medfør af en lokalplan inden for en frist på maksimalt 5 år fra den endelige lokalplans offentliggørelse. Ved ekspropriationssagens gennemførelse skal kommunalbestyrelsen følge de processuelle regler for ekspropriation i vejlovens §§ 99-102.

Uddybende beskrivelse af betingelser for ekspropriation og processuelle regler for ekspropriation fremgår af Erhvervsstyrelsens vejledning om ekspropriation efter Planloven og Vejdirektoratets vejledning om ekspropriation efter Vejloven.

### **Byøkologi og ressourcer**

Det er kommunalbestyrelsens hensigt i videst muligt omfang at søge genbrug af materialer og øvrige byøkologiske tiltag indarbejdet ved nybyggeri og ved anlæg af nye veje, pladser, torve m.v.

Med hensyn til varme, el, affald, vandforsyning og spildevandsrensning er det kommunalbestyrelsens hensigt så vidt muligt at søge tekniske og organisatoriske foranstaltninger til nedbringelse af ressourceforbruget indarbejdet ved nybyggeri. Der bør i den anledning ikke alene tages udgangspunkt i den nuværende situation, men også tages hensyn til fremtiden.

Det henstilles derfor, at der ved nybyggeri og anlægsarbejder sker en konkret vurdering af mulighederne for at indarbejde økologiske løsninger.

# LOKALPLANENS BESTEMMELSER

## Lokalplan

for en forlængelse af støjvolden mod Ring3 ved Stenager

I henhold til Planloven (Lov nr. 287 af 16. april 2018) fastsættes hermed følgende bestemmelser for det i pkt. 2 nævnte område.

### **1. Lokalplanens formål**

#### **1.1** Det er lokalplanens formål:

- at give mulighed for forlængelse af den eksisterende støjvold langs Ring3,
- at sikre at støjvoldens forlængelse beplantes med træer,
- at sikre, at den eksisterende øst-vestgående stiforbindelse føres igennem en forlænget støjvold

### **2. Lokalplanens område**

#### **2.1** Lokalplanområdet afgrænses som vist på kortbilag 1 og omfatter en mindre del af ejendommen matr.nr. 7d.

#### **2.2** En del af lokalplanområdet er eksproprieret til vejformål i forbindelse med anlæg af letbanen, men denne del af lokalplanområdet er ikke udskilt endnu fra matr.nr. 7d. Lokalplanen har ikke virkning inden for det eksproprierede område. Det eksproprierede område er vist på kortbilag 1.

#### **2.3** Området ligger i byzone

### **3. Områdets anvendelse**

#### **3.1** Lokalplanområdet må kun anvendes til offentlige formål i form af støjvold, skov og offentligt rekreativt areal. En del af lokalplanens område er eksproprieret til vejformål i forbindelse med anlæg af letbanen.

### **4. Udstykninger**

#### **4.1** Der må indenfor lokalplanområdet ikke udstykkes yderligere.

## **5. Vej-, sti- og adgangsforhold**

- 5.1** Der udlægges en stiforbindelse på tvær gennem området efter princippet som vist på kortbilag 2. Der er kun adgang for blød færdsel via stiforbindelsen.

Note: *Området har ikke egentlig vejadgang, men kan nås i ekstraordinære situationer vis skovvejene og den udlagte sti.*

- 5.2** Stiforbindelsen skal udføres med hård overflade på strækningen igennem voldens tværsnit.

## **6. Bebyggelsens omfang**

- 6.1** Der må ikke opføres bebyggelse af nogen art. Der må dog opføres mindre anlæg tilknyttet områdets tekniske installationer.

## **7. Ubebyggede arealer og hegning**

- 7.1** Højden på støjvolden må højst være 8 m målt fra det omgivende terræn.
- 7.2** Volden må maksimalt etableres med en hældning på 1:2 mod Ring3 og skal gives en mindre hældning mod det bagvedliggende skov- og boligområde.
- 7.3** Voldens fod mod Ring3 skal følge byggelinjen vist på Kortbilag 2. Byggelinjen er udlagt i kote 23.00.
- 7.4** Udformning og beplantning af støjvolden skal ske sådan, at støjvolden indgår beplantnings- og landskabsmæssigt som en del af den øvrige skov i området.
- 7.5** Støjvolden må ikke hegnes på nogen måde ud over eventuelt vildthejn.

## **8. Regnvand, spildevand og grundvand**

- 8.1** Området er ikke kloakeret ud over den nødvendige dræning af stianlægget.
- 8.2** Der skal etableres en grøfteforbindelse med placering som vist på Kortbilag 2. Grøften skal sikre, at regnvand ikke kan blive indespærret mellem volden og vejen. Grøften må udføres som en flad forsænkning "wadi".

**9. Ophævelse af ældre byplanvedtægter/lokalplaner**

Byplanvedtægt E3 af 14. oktober 1969 samt lokalplan HL4 af 13. oktober 1999, ophæves for det område, der er omfattet af nærværende lokalplan.

**10. Ophævelse af servitutter og deklARATIONER**

Følgende af de servitutter og deklARATIONER der er tinglyst på ejendommene indenfor lokalplanens område ophæves af lokalplanen i medfør af planlovens § 15, stk. 2 nr. 16 og/eller § 18 - eller vil blive søgt aflYST ved kvittering:

*Undersøges*



## 11. Lokalplanens retsvirkninger

Efter kommunalbestyrelsens endelige vedtagelse og offentliggørelse af lokalplanen må ejendomme, der er omfattet af planen, ifølge Planlovens § 18 kun udstykkes, bebygges eller i øvrigt anvendes i overensstemmelse med planens bestemmelser.

Den eksisterende lovlige anvendelse af en ejendom kan fortsætte som hidtil. Lokalplanen medfører heller ikke i sig selv krav om etablering af de anlæg m.v., der er indeholdt i planen.

Kommunalbestyrelsen kan meddele dispensation fra lokalplanens bestemmelser, hvis dispensationen ikke er i strid med principperne i planen. Videgående afvigelser fra lokalplanen kan kun gennemføres ved en ny lokalplan.

Private byggeservitutter og andre tilstandsservitutter, der er uforenelige med lokalplanen, fortrænges af planen, jf. § 18 i Planloven.

### Vedtagelsespåtegning

Lokalplanen har været i offentlig høring fra 18. november 2020 til 16. januar 2021.

Lokalplanen er endeligt vedtaget af Glostrup Kommunalbestyrelse, den 10. marts 2021.

GLOSTRUP KOMMUNALBESTYRELSE, den 29. marts 2021

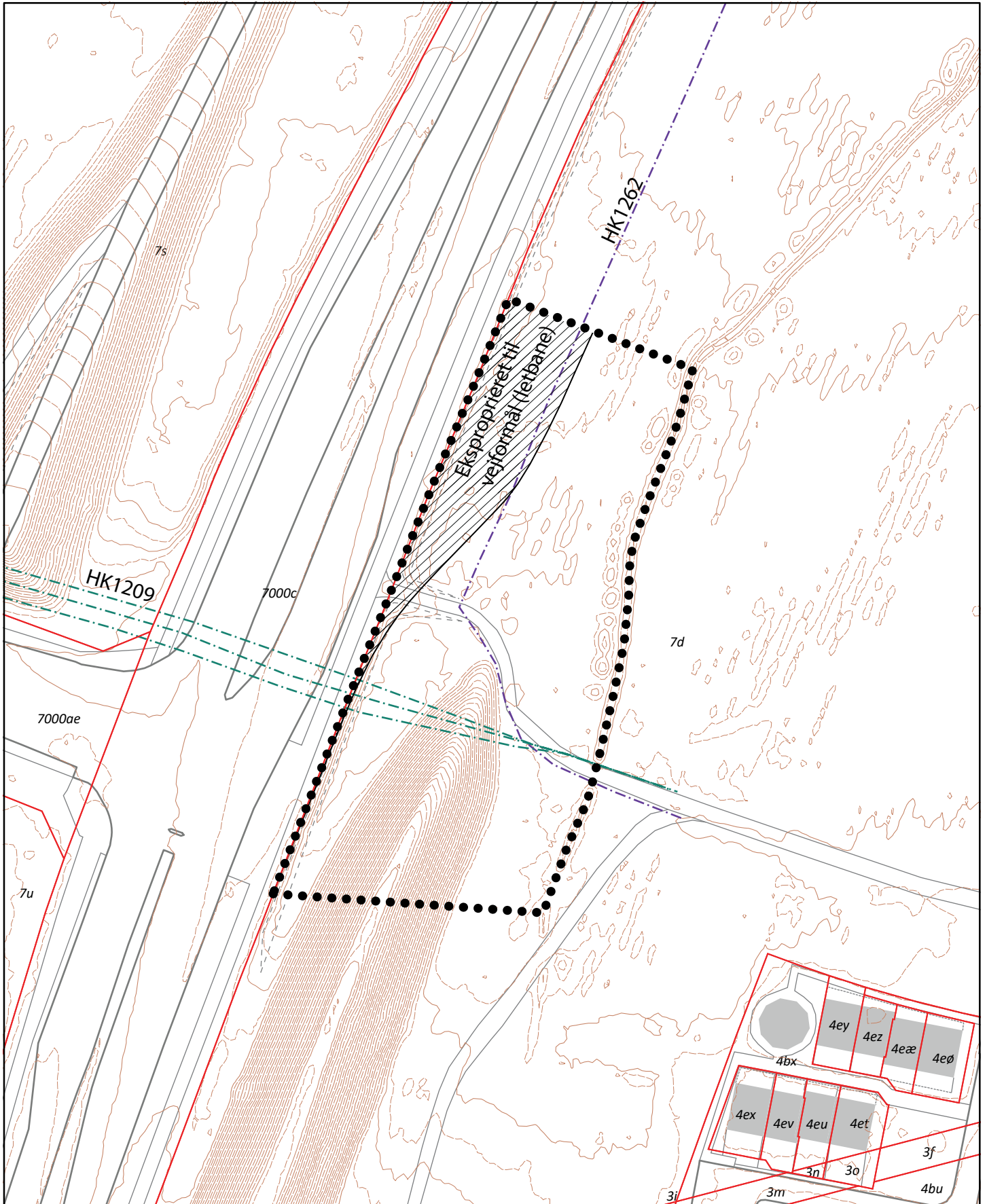


John Engelhardt  
Borgmester

/



Anders Asmind  
Centerchef

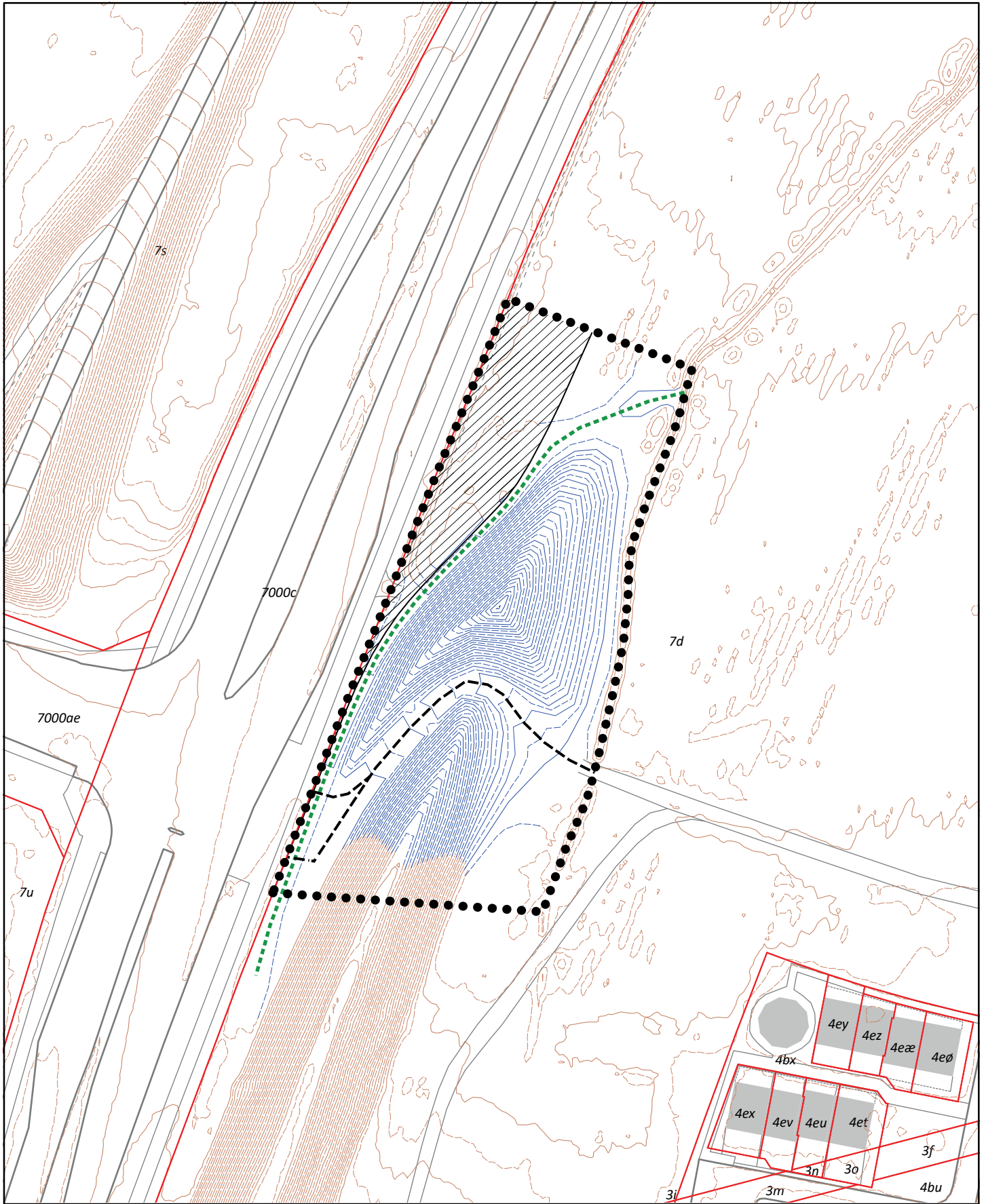


Kortgrundlag SDFE og Danske kommuner

0 25 50 meter

- Lokalplanens område
- — — — — Vej , sti/internt stiforløb
- · — · — · Skel , brugsgrenser
- · - · - · Højspændingsledninger
- /// /// Højdekurver - hel, halv og kvart meter

<b>LOKALPLAN HL1.2</b>		<b>KORTBILAG 1</b>	
Glostrup Kommune for en støjvold ved Stensbjerg			
<b>Lokalplanens område</b>			
Dato: 28. september 2020		Mål: 1:1000	



Kortgrundlag SDFE og Danske kommuner

0 25 50 meter

- Lokalplanens område
- — — — — Vej , sti/internt stiforløb
- - - - - Skel , brugsgårser
- Wadi , nyt stiforløb
- - - - - Højdekurver - hel, halv og kvart meter

<b>LOKALPLAN HL1.2</b>	<b>KORTBILAG 2</b>
Glostrup Kommune for en støjvold ved Stensbjerg	
<b>Nyt terræn, stier og wadi</b>	
Dato: 28. september 2020	Mål: 1:1000

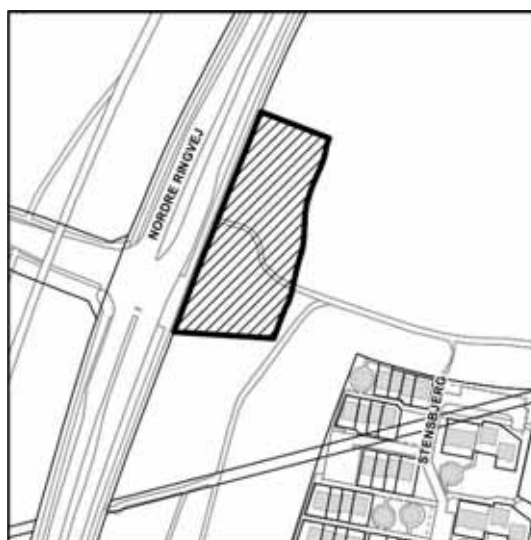
## Endelig vedtagelse af Lokalplan HL1.2 for forlængelse af støjvolden mod Ring3 ved Stensbjerg.

Kommunalbestyrelsen har den 10. marts 2021 endeligt vedtaget Lokalplan HL1.2 for forlængelse af støjvolden mod Ring3 ved Stensbjerg.

Lokalplanen offentliggøres den 30. marts 2021 og kan fra denne dato ses på Glostrup Kommunes hjemmeside [www.glostrup.dk/Glostrup/hoeringer](http://www.glostrup.dk/Glostrup/hoeringer), i Borgerkontakt - Rådhusparken 2 eller på Glostrup Bibliotek - Kildevældets Alle 5.

Spørgsmål til lokalplanen kan rettes til Rasmus Hansen, Center for Miljø og Teknik på tlf. 4323 6355.

### Lokalplan HL1.2 for forlængelse af støjvolden mod Ring3 ved Stensbjerg



Lokalplanen er udarbejdet for at give mulighed for en forlængelse af den nuværende støjvold med ca. 70 m ind i det restareal, der er opstået efter træfældningerne i forbindelse med anlæg af letbanen. Den stiforbindelse, der fører nord om den eksisterende vold gives en ny omlagt placering og føres som et bugtet forløb gennem en åbning i volden. Det bugtede forløb vil fungere som en lydsluse og bremse støjens udbredelse langs stien. Lokalplanen sikrer, at stien kan anlægges med handicapvenlige stigninger. Volden vil efterfølgende blive beplantet og vil fortsat være fredskov.

Lokalplanen har været i høring fra den 18. november 2020 til den 16. januar 2021.

I høringsperioden er der modtaget 2 tilkendegivelser fra borgere, der glæder sig til at støjvolden bliver udbygget samt et ønske fra Seniorrådet om, at der på volden sås frø til vilde planter af hensyn til biodiversiteten. Det er aftalt med Naturstyrelsen, der ejer arealet hvor volden ligger, at arealet skal genplantes som skov. Imellem skovplanterne vil der indfinde sig vilde planter som en naturlig proces.

Herudover har der været dialog med Miljøstyrelsen om en præcisering af lokalplanens henvisninger til Fingerplanen. Præciseringerne er indarbejdet i lokalplanen.

## Miljøvurdering

Med henblik på at afklare, om det er nødvendigt at foretage en miljøvurdering af lokalplanens muligheder, har Glostrup Kommune udført en miljøscreening af lokalplanens indhold inden lokalplanen var i høring som forslag. På grundlag af denne screening blev det vurderet, at de ændrede forhold som lokalplanen giver mulighed for, ikke vil bevirke en så væsentlig påvirkning af miljøet, at der skulle udarbejdes en miljøvurdering.

Det blev ligeledes vurderet, at den miljømæssige indvirkning som vedtagelsen af Lokalplan HL1.2 vil kunne bevirke, ikke vil have signifikant betydning udenfor Glostrup Kommunes grænser og dermed påvirke andre myndigheders områder – herunder nabokommuner.

Beslutningen om ikke at udføre en miljøvurdering af lokalplanens indhold har været i offentlig høring i 4 uger overlappende høringen af lokalplanforslaget. Beslutningen er blevet hørt i perioden fra d. 18. november 2020 til d. 16. december 2020. Der er ikke modtaget indsigelser til beslutningen om ikke at udføre miljøvurdering af Lokalplanen.

## Klagevejledning

*I henhold til Planlovens § 18 må der ikke retligt eller faktisk etableres forhold, der er i strid med lokalplanens bestemmelser, medmindre kommunalbestyrelsen har givet dispensation hertil. I henhold til planloven (§ 58, stk. 1 nr. 4), kan kun retlige spørgsmål påklages. Der kan klages, hvis du mener, at kommunalbestyrelsen ikke har haft hjemmel til at træffe afgørelsen. Der kan derimod ikke klages over, at kommunalbestyrelsen - efter din opfattelse - burde have truffet en anden afgørelse. Enhver med retlig interesse i sagens udfald er berettiget til at klage (§ 59, stk. 1) og visse landsdækkende foreninger (§ 59, stk. 2).*

*Klagen skal indgives til Planklagenævnet via Klageportalen, som tilgås via [www.naevneneshus.dk](http://www.naevneneshus.dk), se nærmere vejledning på nævnet hjemmeside. Klagen skal være modtaget af Planklagenævnet **inden 4 uger fra denne annonces offentliggørelse den 30. marts 2021**. Der opkræves et gebyr på 900 kr. for private personer der klager, og 1.800 kr. for virksomheder og organisationer, der klager. Gebyret tilbagebetales, hvis klager får helt eller delvis medhold i klagen.*

*Klagen er indgivet, når den er tilgængelig for myndigheden i Klageportalen. Planklagenævnet skal som udgangspunkt afvise en klage, der kommer uden om Klageportalen, hvis der ikke er særlige grunde til det. Hvis du ønsker at blive fritaget for at bruge Klageportalen, skal du sende en begrundet anmodning til den myndighed, der har truffet afgørelsen i sagen. Myndigheden videresender herefter anmodningen til Planklagenævnet, som træffer afgørelsen om, hvorvidt din anmodning kan imødekommes. Se yderligere vejledning om fritagelse for brug af klageportalen på [www.naevneneshus.dk](http://www.naevneneshus.dk).*

*Hvis afgørelsen indbringes for domstolene, skal det ske inden 6 måneder efter, at afgørelsen er meddelt (§ 62, stk. 1).*

*Glostrup Kommunalbestyrelse den 29. marts 2021*